



DZIENNIK URZĘDOWY

WOJEWÓDZTWA WIELKOPOLSKIEGO

Poznań, dnia 31 grudnia 2021 r.

Poz. 10311

ROZPORZĄDZENIE WOJEWODY WIELKOPOLSKIEGO

z dnia 30 grudnia 2021 r.

w sprawie zwalczania wysoce zjadliwej grypy ptaków (HPAI) na terenie powiatów ostrzeszowskiego, ostrowskiego, kępińskiego, kaliskiego oraz miasta Kalisz

Na podstawie art. 46 ust. 3 pkt. 1, 3 lit. b, 4, 7, 8a, 8f, 10 ustawy z dnia 11 marca 2004 r. o ochronie zdrowia zwierząt oraz zwalczaniu chorób zakaźnych zwierząt (Dz. U. z 2020 r. poz. 1421) oraz art. 60 lit. b, art. 64-65 rozporządzenia Parlamentu Europejskiego i Rady (UE) 2016/429 z dnia 9 marca 2016 r. w sprawie przenośnych chorób zwierząt oraz zmieniającego i uchylającego niektóre akty w dziedzinie zdrowia zwierząt („Prawo o zdrowiu zwierząt”) (Dz. U.UE.L.2016.84.1) i art. 21 ust. 1-2, art. 25, art. 27, art. 40, art. 42, rozporządzenia Delegowanego Komisji (UE) 2020/687 z dnia 17 grudnia 2019 r. uzupełniającego rozporządzenie Parlamentu Europejskiego i Rady (UE) 2016/429 w odniesieniu do przepisów dotyczących zapobiegania niektórym chorobom umieszczonym w wykazie oraz ich zwalczania (Dz. U.UE.L.2020.174.64), a także w związku ze stwierdzeniem ognisk choroby zakaźnej – wysoce zjadliwej grypy ptaków (HPAI) na terenie województwa wielkopolskiego: w powiecie kępińskim, w gminie Perzów, miejscowości Domasłów-Szczęście; w powiecie ostrowskim, w gminie Sieroszewice, w miejscowości Rososzyca; w powiecie ostrzeszowskim w gminie Grabów nad Prosną w miejscowości Grabów-Pustkowie; oraz w gminie Mikstat w miejscowości Kaliszkowice Ołobockie, zarządza się, co następuje:

§ 1. Ustanawia się obszar objęty ograniczeniami składający się z:

- 1) obszaru zapowietrzonego, o którym mowa w § 2 ust. 1;
- 2) obszaru zagrożonego, o którym mowa w § 2 ust. 2.

§ 2. 1. Za obszar zapowietrzony wystąpieniem wysoce zjadliwej grypy ptaków (HPAI), zwany dalej obszarem zapowietrzonym, uznaje się teren obejmujący:

- 1) w powiecie kępińskim, w gminie Perzów, miejscowości: Domasłów, Trębaczów, Perzów;
- 2) w powiecie kępińskim, w gminie Bralin, miejscowość Nowa Wieś Książęca;
- 3) w powiecie ostrowskim, w gminie Sieroszewice, miejscowości: Rososzyca, Sieroszewice, Masanów, Ołobok, Psary, Sławin;
- 4) w powiecie ostrzeszowskim, w gminie Mikstat, miejscowości: Biskupice Zabaryczne, Kotłów, Kaliszkowice Kaliskie, Kaliszkowice Ołobockie, Mikstat, Przedborów;
- 5) w powiecie ostrzeszowskim, w gminie Grabów nad Prosną, miejscowości: Chlewo, Grabów nad Prosną, Grabów-Wójtostwo, Grabów-Pustkowie, Książenice.

2. Za obszar zagrożony wystąpieniem wysoce zjadliwej grypy ptaków (HPAI), zwany dalej obszarem zagrożonym, uznaje się teren obejmujący:

- 1) w powiecie kaliskim, w gminie Godziesze Wielkie, miejscowości: Bałdoń, Biała, Godziesze Małe, Józefów, Kakawa-Kolonia, Kąpie, Krzemionka, Nowa Kakawa, Rafałów, Sobocin, Stara Kakawa, Stobno Siódme, Wola Droszewska, Zadowice, Żydów;
- 2) w powiecie kaliskim, w mieście Kalisz, osiedle Sulisławice;
- 3) w powiecie kaliskim, w gminie Brzeziny, miejscowość Ostrów Kaliski;
- 4) w powiecie kępińskim, w gminie Kępno, miejscowości: Borek Mielęcki, Szklarka Mielęcka;
- 5) w powiecie kępińskim, w gminie Bralin, miejscowości: Bralin, Chojęcin-Szum, Chojęcin, Działosze, Nosale, Mnichowice, Tabor Mały, Tabor Wielki, Gola, Czermin, Weronikopole;
- 6) w powiecie kępińskim, w gminie Baranów, miejscowości: Łęka Mroczeńska, Żurawiniec, Grębanin, Marianka Mroczeńska, Mroczeń, Joanka;
- 7) w powiecie kępińskim, w gminie Rychtal, miejscowości: Darnowiec, Drożki, Rychtal, Skoroszów, Zgorzelec;
- 8) w powiecie kępińskim, w gminie Trzcinica, miejscowość Piotrówka;
- 9) w powiecie kępińskim w gminie Perzów, miejscowości: Brzezcie, Zbuczyna, Miechów, Turkowy, Koza Wielka, Słupia pod Bralinem;
- 10) w powiecie ostrowskim, w gminie Ostrów Wlkp., miejscowości: Czekanów, Wtórek, Sadowie, Smardowskie Olendry, Nowe Kamienice;
- 11) w powiecie ostrowskim, w gminie Przygodzice, miejscowości: Chynowa, Przygodziczki, Bogufałów;
- 12) w powiecie ostrowskim, w gminie Nowe Skalmierzyce miejscowości: Leziona, Gostyczyna, Strzegowa, Węgry, Chotów, Śliwniki, Skalmierzyce, Nowe Skalmierzyce, Ociąż, Osiek, Biskupice Ołoboczne, Śmiłów;
- 13) w powiecie ostrowskim, w gminie Sieroszewice, miejscowości: Latowice, Wielowieś, Namysłaki, Strzyżew, Parczew, Westrza, Bibianki, Bilczew, Biernacice, Zamość, Kania, Raduchów;
- 14) w powiecie ostrzeszowskim, w gminie Kobyła Góra, miejscowość Bałdowice;
- 15) w powiecie ostrzeszowskim, w gminie Grabów nad Prosną, miejscowości: Kopeć, Skrzynki, Kuźnica Bobrowska, Dębicze, Bobrowniki, Bukownica, Giżyce, Marszałki, Palaty, Siekierzyn, Smolniki, Zawady;
- 16) w powiecie ostrzeszowskim, w gminie Mikstat, miejscowości: Mikstat-Pustkowie, Komorów;
- 17) w powiecie ostrzeszowskim, w gminie Ostrzeszów, miejscowości: Korpysy, Marydół, Siedlików, Zajączki, Ostrzeszów – Pustkowie, Rejmanka;
- 18) w powiecie ostrzeszowskim, w gminie Doruchów, miejscowości: Stara Kuźnica, Przytocznica, Godziętowy, Doruchów;
- 19) w powiecie ostrzeszowskim, w gminie Kraszewice: Raławice, Mączniki, Renta, Kraszewice, Jajaki, Jażwiny.

§ 3. 1. Na obszarze zapowietrzonym, o którym mowa w § 2 ust. 1, nakazuje się:

- 1) utrzymywanie drobiu lub innych ptaków w odosobnieniu, w kurnikach lub innych zamkniętych obiektach budowlanych lub w innym zamkniętym miejscu w gospodarstwie;
- 2) niezwłoczne usuwanie zwłok drobiu lub innych ptaków z terenu gospodarstwa, poprzez ich przetworzenie lub unieszkodliwienie zgodnie z Rozporządzeniem Parlamentu Europejskiego i Rady (WE) nr 1069/2009 z dnia 21 października 2009 r. określającym przepisy sanitarne dotyczące produktów ubocznych pochodzenia zwierzęcego, nieprzeznaczonych do spożycia przez ludzi, i uchylającym rozporządzenie (WE) nr 1774/2002 (rozporządzenie o produktach ubocznych pochodzenia zwierzęcego), w zakładzie zatwierdzonym do tego celu;
- 3) niezwłoczne czyszczenie i odkażanie środków transportu i sprzętu wykorzystywanych do transportu drobiu lub innych ptaków, ich mięsa, paszy, ściółki lub nawozów naturalnych, innych środków transportu wjeżdżających do gospodarstwa lub z niego wyjeżdżających oraz innych przedmiotów lub substancji, które mogły zostać skażone wirusem wysoce zjadliwej grypy ptaków;

- 4) stosowanie środków bezpieczeństwa biologicznego przez osoby wchodzące do gospodarstwa lub z niego wychodzące, w celu wykluczenia rozprzestrzeniania się wysoce zjadliwej grypy ptaków oraz wyłożenie mat dezynfekcyjnych przed wjazdami i wyjazdami do i z gospodarstw utrzymujących drób;
- 5) posiadaczowi zwierząt prowadzenie wykazu osób wchodzących do gospodarstwa lub z niego wychodzących, z wyłączeniem pomieszczeń mieszkańców gospodarstwa.

2. Na obszarze zapowietrzonym, o którym mowa w § 2 ust. 1, zakazuje się:

- 1) wyprowadzania z gospodarstwa i wprowadzania do niego drobiu lub innych ptaków bez zgody właściwego powiatowego lekarza weterynarii;
- 2) wywożenia lub rozrzucania ściółki lub nawozów naturalnych bez zgody właściwego powiatowego lekarza weterynarii;
- 3) organizowania targów, wystaw, pokazów lub konkursów, gdzie są gromadzone drób lub inne ptaki;
- 4) przemieszczania i transportu drobiu lub innych ptaków, w tym piskląt jednodniowych, drobiu odchowanego do rozpoczęcia nieśności, jaj wylęgowych oraz konsumpcyjnych bez zgody właściwego powiatowego lekarza weterynarii;
- 5) transportu mięsa drobiowego z zakładów zlokalizowanych na obszarze zapowietrzonym bez zgody właściwego powiatowego lekarza weterynarii.

§ 4. 1. Na obszarze zagrożonym, o którym mowa w § 2 ust. 2, nakazuje się:

- 1) niezwłoczne usuwanie zwłok drobiu lub innych ptaków, poprzez ich przetworzenie lub unieszkodliwienie zgodnie z Rozporządzeniem Parlamentu Europejskiego i Rady (WE) nr 1069/2009 z dnia 21 października 2009 r. określającym przepisy sanitarne dotyczące produktów ubocznych pochodzenia zwierzęcego, nieprzeznaczonych do spożycia przez ludzi, i uchylającym rozporządzenie (WE) nr 1774/2002 (rozporządzenie o produktach ubocznych pochodzenia zwierzęcego), w zakładzie zatwierdzonym do tego celu;
- 2) niezwłoczne czyszczenie i odkażanie środków transportu i sprzętu wykorzystywanych do transportu drobiu lub innych ptaków, ich mięsa, paszy, ściółki lub nawozów naturalnych oraz innych przedmiotów lub substancji, które mogły zostać skażone wirusem wysoce zjadliwej grypy ptaków;
- 3) stosowanie środków bezpieczeństwa biologicznego przez osoby wchodzące do gospodarstwa lub z niego wychodzące, w celu wykluczenia rozprzestrzeniania się wysoce zjadliwej grypy ptaków oraz wyłożenie mat dezynfekcyjnych przed wjazdami i wyjazdami do i z gospodarstw utrzymujących drób.

2. Na obszarze zagrożonym, o którym mowa w § 2 ust. 2, zakazuje się:

- 1) wprowadzania i wyprowadzania z gospodarstwa gdzie jest utrzymywany drób, drobiu lub innych ptaków utrzymywanych w gospodarstwie, bez zgody właściwego powiatowego lekarza weterynarii;
- 2) wywożenia lub rozrzucania ściółki lub nawozów naturalnych bez zgody właściwego powiatowego lekarza weterynarii;
- 3) organizowania targów, wystaw, pokazów lub konkursów, gdzie są gromadzone drób lub inne ptaki;
- 4) przemieszczania i transportu drobiu lub innych ptaków, w tym piskląt jednodniowych, drobiu odchowanego do rozpoczęcia nieśności, jaj wylęgowych oraz konsumpcyjnych bez zgody właściwego powiatowego lekarza weterynarii;
- 5) transportu mięsa drobiowego z zakładów zlokalizowanych na obszarze zagrożonym bez zgody właściwego powiatowego lekarza weterynarii.

§ 5. 1. Nakazuje się oznakowanie obszaru zapowietrzonego i zagrożonego, o których mowa w § 2, poprzez ustawienie na zewnętrznej granicy tych obszarów tablic ostrzegawczych z czarnym napisem na żółtym tle o następującej treści: „UWAGA! WYSOCE ZJADLIWA GRYPA PTAKÓW OBSZAR ZAPOWIETRZONY”, „UWAGA! WYSOCE ZJADLIWA GRYPA PTAKÓW OBSZAR ZAGROŻONY”.

2. Tablice i napisy mają mieć takie wymiary, aby były czytelne z odległości co najmniej 100 metrów, oznakowane w sposób trwały, nie podlegający działaniu czynników atmosferycznych.

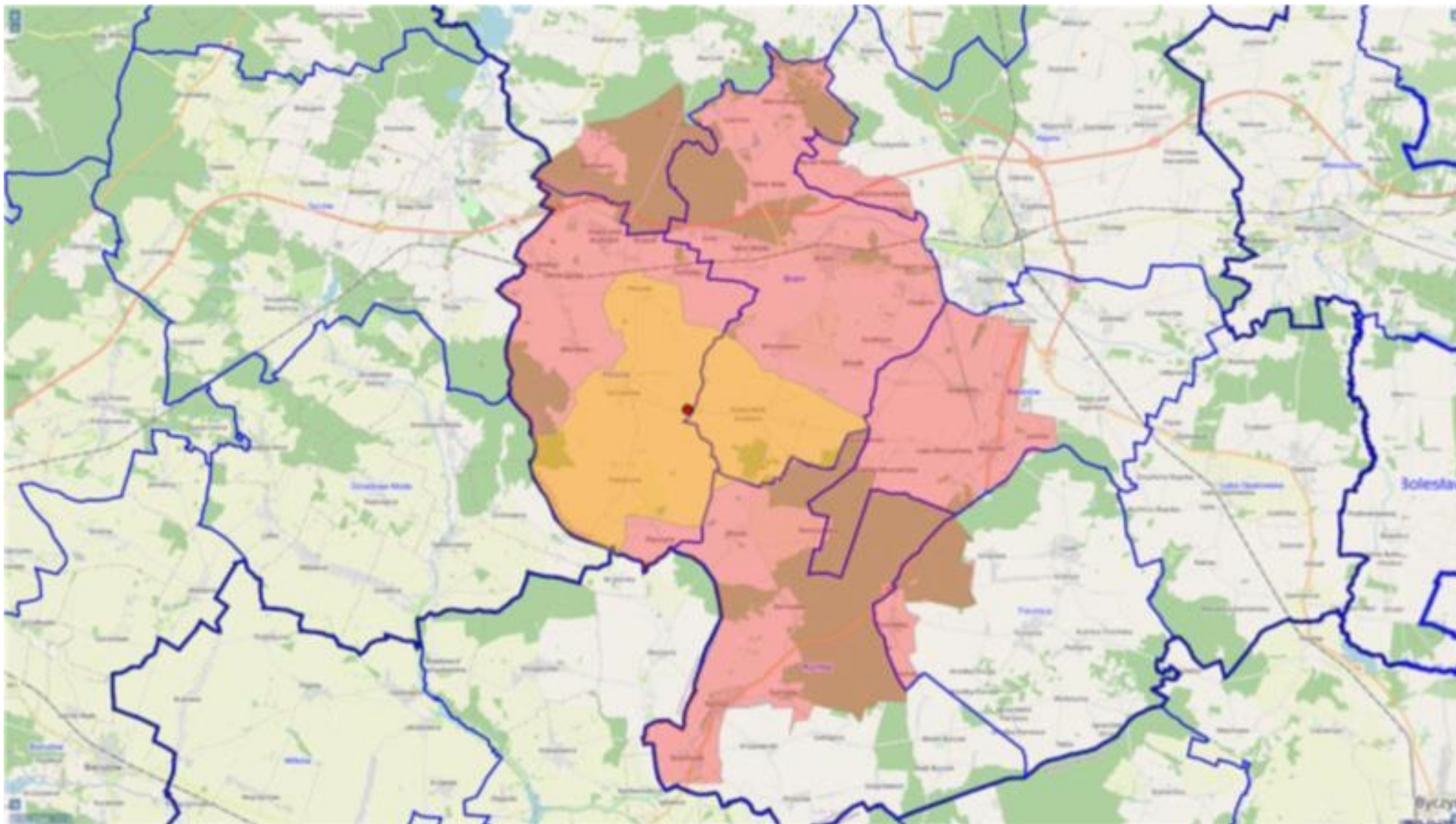
3. Tablice należy umieścić na ustalonych przez właściwe organy drogach publicznych lub drogach wewnętrznych.

§ 6. Rozporządzenie wchodzi w życie z dniem podania do wiadomości publicznej w sposób zwyczajowo przyjęty na terenie miejscowości wchodzących w skład obszarów, o których mowa w § 1.

§ 7. Rozporządzenie podlega ogłoszeniu w Dzienniku Urzędowym Województwa Wielkopolskiego.

Wojewoda Wielkopolski
(-) Michał Zieliński

Załącznik nr 1 do Rozporządzenia Wojewody Wielkopolskiego z dnia 30 grudnia 2021 r. (obszar zapowietrzony i zagrożony – ognisko HPAI w miejscowości Domasłów-Szczęście 1, gm. Perzów, pow. kępiński, woj. wielkopolskie)



Załącznik nr 2 do Rozporządzenia Wojewody Wielkopolskiego z dnia 30 grudnia 2021 r., obszar zapowietrzony i zagrożony – ogniska HPAI w miejscowościach: Rososzycza (gm. Sieroszewice, pow. ostrowski), Kaliszkowice Ołobockie (gm. Mikstat, pow. ostrzeszowski), Grabów-Pustkowie (gm. Grabów nad Prosną, pow. ostrzeszowski), Domasłów-Szczęście (gm. Perzów, pow. kępiński), woj. wielkopolskie

