

RADA GMINY TRZCINICA
ul. Jana Pawła II 47
63-620 Trzcinica
woj. wielkopolskie

Uchwała Nr IV/39/2019
Rady Gminy Trzcinica
z dnia 20 lutego 2019 roku

w sprawie przyjęcia „Sołeckiej Strategii Rozwoju Sołectwa Aniołka Pierwsza w Gminie Trzcinica”.

Na podstawie art. 18 ust. 1 i 2 pkt 6 ustawy z dnia 8 marca 1990 r. o samorządzie gminnym (Dz. U. z 2018 r. poz. 994.: zm. Dz. U. z 2018 r. poz. 1000, poz. 1349, poz. 1432 oraz poz. 2500) Rada Gminy uchwała, co następuje;

§ 1. Przyjmuje się „Sołecką Strategię Rozwoju Sołectwa Aniołka Pierwsza w gminie Trzcinica”, stanowiącą załącznik do niniejszej uchwały.

§ 2. Wykonanie uchwały powierza się Wójtowi Gminy Trzcinica.

§ 3

§ 3. Uchwała wchodzi w życie z dniem podjęcia.



**PRZEWODNICZĄCY
RADY GMINY**

mgr Zdzisław Mikołajczyk



URZĄD MARSZAŁKOWSKI
WOJEWÓDZTWA WIELKOPOLSKIEGO



SOŁECKA STRATEGIA ROZWOJU SOŁECTWA ANIOŁKA PIERWSZA w gminie Trzcinica



Dokument sporządzony przez przedstawicieli
Grupy Odnowy Wsi:

Ewelina Smyrek, Anna Gaze, Lidia Bednarek, Ryszard Gaze, Karolina Więcek

z udziałem moderatorów:

Anita Kubicka, Iwona Suszka

Projekt współfinansowany przez Samorząd Województwa Wielkopolskiego w ramach konkursu „Nasza wieś, naszą

Wrzesień 2018 r.

WPROWADZENIE

Niniejszy dokument powstał w wyniku prac zespołu osób członków Grupy Odnowy Wsi - sołectwa **Aniołka Pierwsza**, biorących udział w warsztatach w Świetlicy Wiejskiej w Mroczeniu w dniach 08, 09.09.2018 roku w ramach programu Urzędu Marszałkowskiego Województwa Wielkopolskiego - „Wielkopolska Odnowa Wsi 2013-2020”, na zlecenie Stowarzyszenia Wrota Wielkopolski w ramach projektu współfinansowanego przez Samorząd Województwa Wielkopolskiego w ramach konkursu „Nasza wieś, naszą wspólną sprawą (2018) – VI edycja”. Zadanie pt.: **“Sołecka Strategia Rozwoju na krańcach Wielkopolski”** realizowane przez **Stowarzyszenie Wrota Wielkopolski**.

Odnowa wsi to :

- Idea w myśl której wieś pozostaje sobą,
- metoda rozwoju obszarów wiejskich,
- ruch społeczny,
- dąży do szeroko pojętej poprawy warunków życia na wsi i ekonomicznej niezależności wsi.

Odnowa wsi to proces kształtowania warunków życia ludzi na obszarach wiejskich, którego animatorem i podmiotem jest społeczność lokalna.

Cechy odnowy wsi:

- **kompleksowość** - rozwój jest efektem oddolnego określenia (z wykorzystaniem planowania strategicznego i przestrzennego) i realizowania całościowej wizji wsi, z myślą o zachowaniu jej tożsamości,
- **zaangażowanie** społeczności wiejskiej jako siły napędowej przemian,
- pomoc społecznościom wiejskim poprzez **systemy wsparcia** utworzone w tym celu przez gminę i region, zgodnie z przyjętymi priorytetami rozwoju i polityką wobec obszarów wiejskich,
- **specjalistyczne doradztwo** instytucji działających na rzecz wsi i rolnictwa,
- rozwój oparty o **siły i zasoby własne**,
- wykorzystanie **funduszy strukturalnych Unii Europejskiej**.

W toku prac na strategią rozwoju wsi zrealizowano zadania w trzech etapach:

I. Faza przed warsztatowa

Moderatorzy w osobach Anita Kubicka, Iwona Suszka w dniu **07 września 2018 roku** dokonali:

- ✓ wizji wsi,
- ✓ poznali zasoby wsi [dok. fot.],
- ✓ poznali grupę odnowy wsi,

KARTA DIAGNOZY ZAAWANSOWANIA ODNOWY WSI
wraz ze sprawozdaniem z wizji w terenie

Gmina: Trzcинica

Sołectwo: Aniołka Pierwsza

Liczba mieszkańców: 144

Faza odnowy	Zakres działań	*	Rozwój organizacyjny	*	Sterowanie rozwojem	*
A Inicjalna	brak działań		istnieje tylko rada sołecka		brak planowania działań w wymiarze całej wsi	
	działania fragment. lub dotyczące wąskiej grupy		rozproszone działanie organizacji			
	działania spontaniczne		zawiązana grupa odnowy wsi	x	opracowanie planu i programu odnowy dla całej wsi	
	porządkowanie wsi					
B Początkowa	projekty startowe (z programu krótkoterminowego)	x	podjmuje się kroki na rzecz skoordynowania działań organizacji we wsi	x	planowanie w krótkim horyzoncie czasowym	x
	przekonywanie mieszkańców do idei odnowy wsi i integrowanie wokół pierwszych przedsięwzięć	x				
	różnorodne projekty (z programu długoterminowego) nastawione na usunięcie podstawowych barier i zaspokojenie głównych potrzeb		liczna grupa odnowy wsi (skupia przedstawicieli organizacji i instytucji)		systematyczne planowanie działań, (np. roczne plany rzeczowo-finansowe, kalendarze imprez)	

SOLECKA I ST. ARTEGLA ROZWÓJU dla sołectwa Aniołka Pierwsza w gminie Trzcинica wypracowana przez GOiW na warsztatach w ramach programu UMWW - „Wielkopolska Odnowa Wsi 2013-2020”

D Całociowa	(nacisk na tworzenie miejsc pracy)					
	uksztaltowane „centrum wiejskie”					
	świadome kształtowanie czynników rozwoju (np. wykorzystania odnawialnych energii)					
	projekty kreujące „wieś tematyczną”					
	dostosowanie projektów prywatnych do programu odnowy wsi					
rozwój wsi oparty na aktywności kluczowych grup mieszkańców (rolników, przedsiębiorców, młodzieży, kobiet) i stowarzyszeń			przestrzenne powszechny udział grup mieszkańców w strategicznym planowaniu rozwoju rozwinięta promocja oraz komunikacja z otoczeniem instrumenty wsparcia działań prywatnych			

Wstaw X gdy spełnia warunek

Sprawozdanie z wizji w terenie

Miejsce i data przeprowadzenia wizji: Aniołka Pierwsza, 07 września 2018 r.

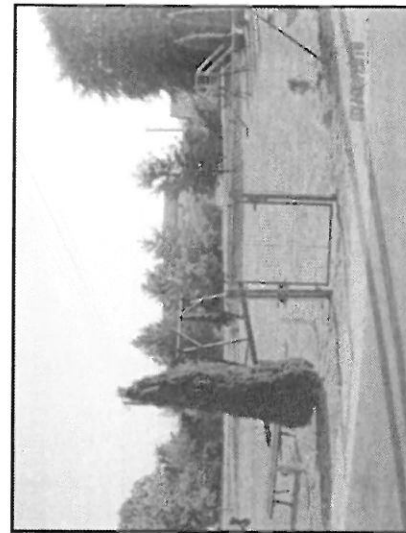
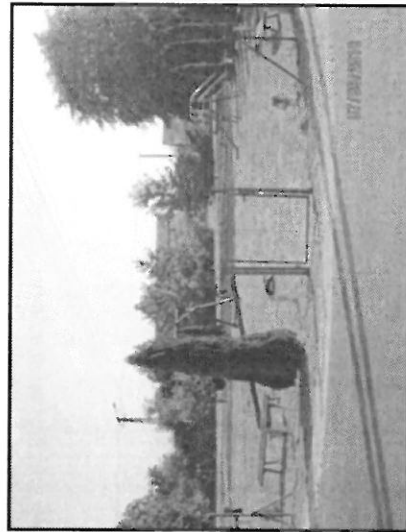
Uczestnicy: Dawid Aleksandrowicz – Prezes OSP, Ryszard Gaze – Soltys, Katarzyna Kucharska – kierownik referatu rozwoju gminy, kultury, sportu i promocji, koordynator gminny; moderatorzy: Anita Kubicka, Iwona Suszka.

solectwie lub w dożynkach gminnych. Z okazji dożynek strojone są wozy, przyczepy i ciągniki oraz przygotowywany jest wieniec dożynekowy. Mieszkańcy aktywnie uczestniczą również w dożynkach parafialnych.

W solectwie często organizowane są imprezy okolicznościowe, typu: Śniadanie Wielkanocne, Gminna Wigilia, Dzień Matki, Dzień Dziecka, Zabawa Karnawałowa, Dzień Seniora, Zawody Strażackie. W kwietniu 2018 roku miała miejsce uroczystość Poświęcenia Nowego Wozu Strażackiego.

Co roku organizowane jest soleckie Święto Ziemniaka. Mieszkańcy uczestniczą w pielgrzymkach do Wodzicznej z okazji Tygodniowego Odpustu w Sanktuarium oraz w procesji z okazji Bożego Ciała.

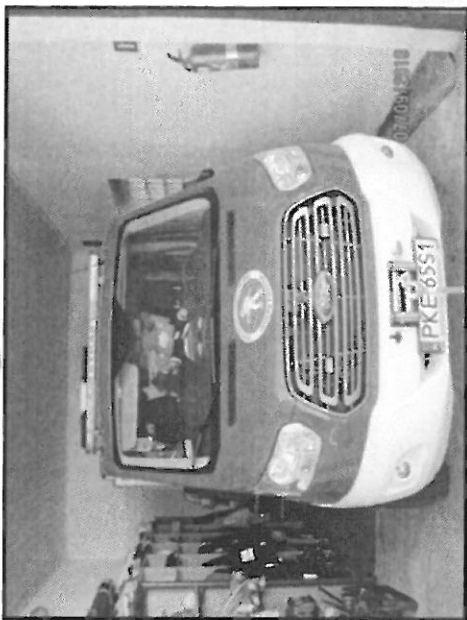
Z przeprowadzonej wizji w terenie sporządzono dokumentację fotograficzną.



Plac zabaw znajdujący się przed Domem Ludowym w Aniolce Pierwszej

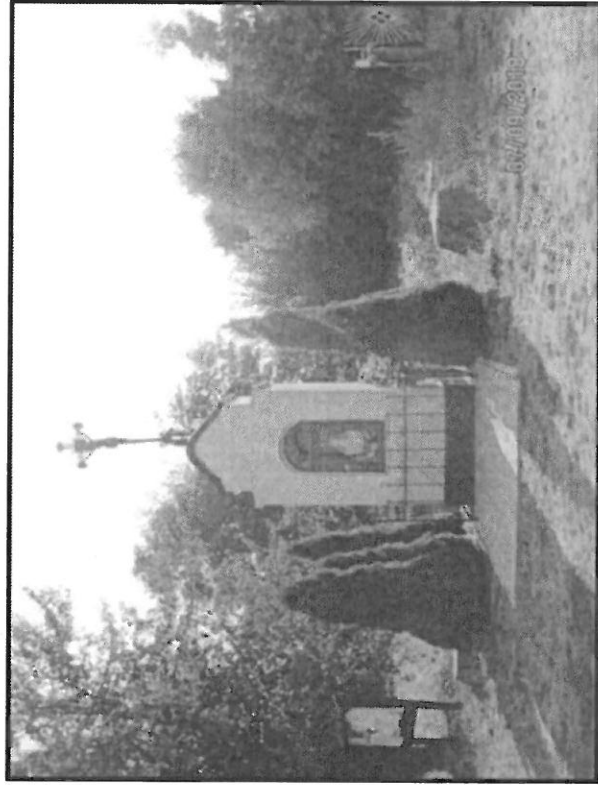
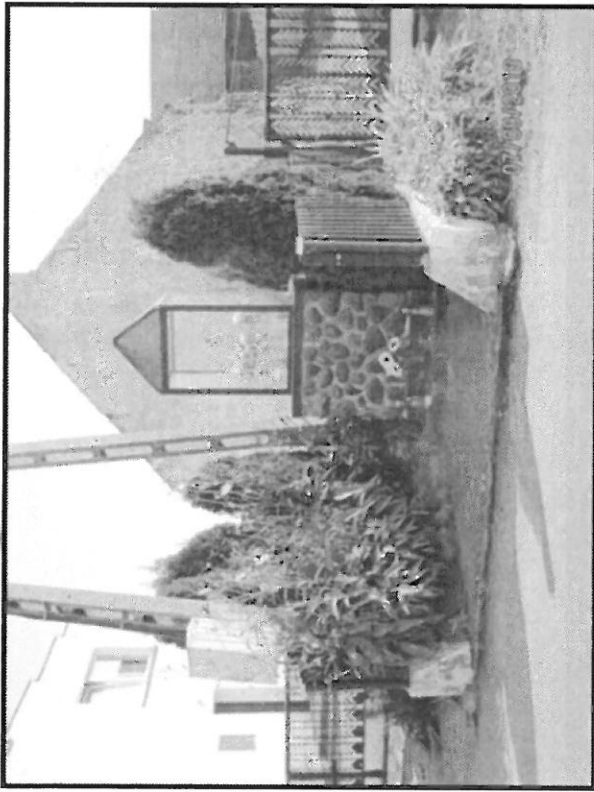


Altana grillowa znajdująca się przy Domu Ludowym w Aniolce Pierwszej

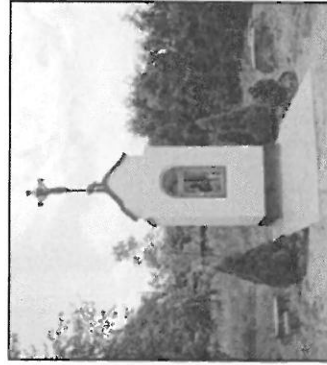
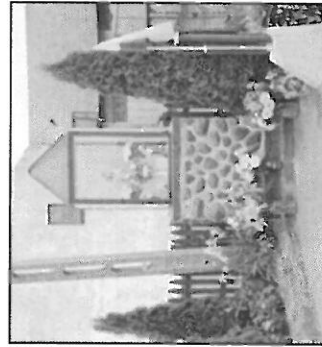
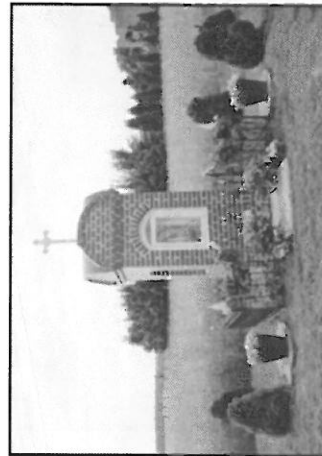


Nowy wóz strażacki przekazany OSP w 2018 r.

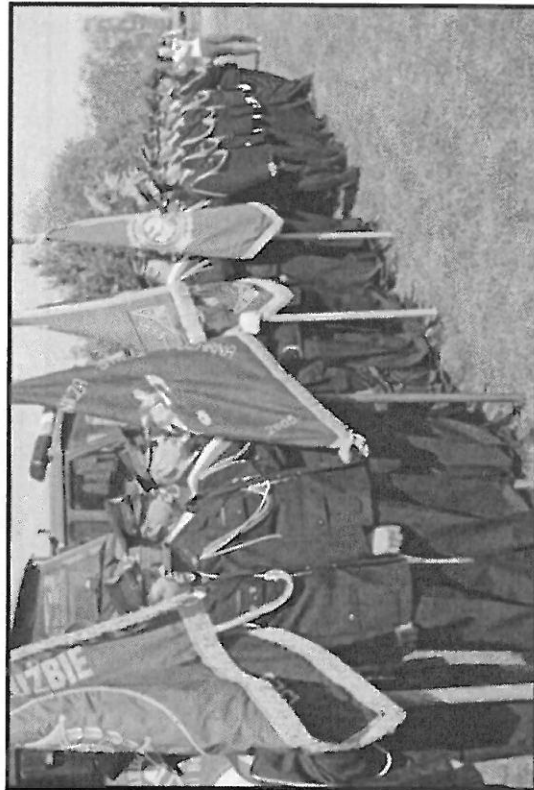
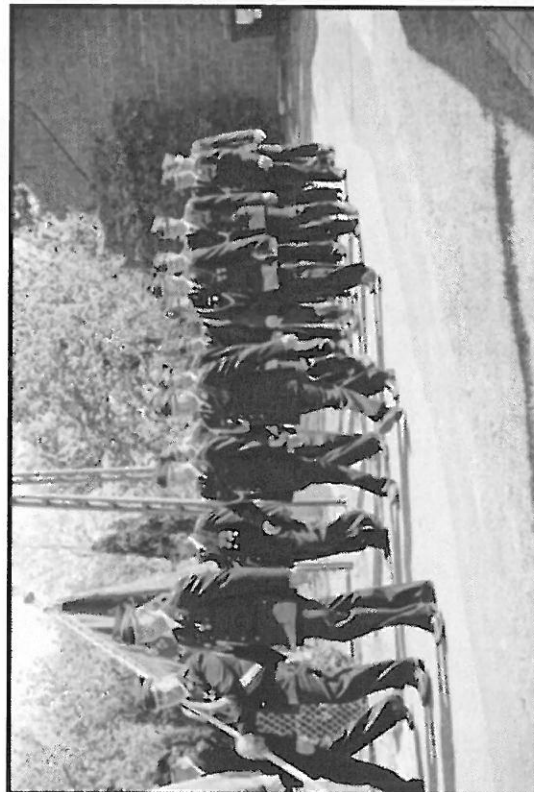
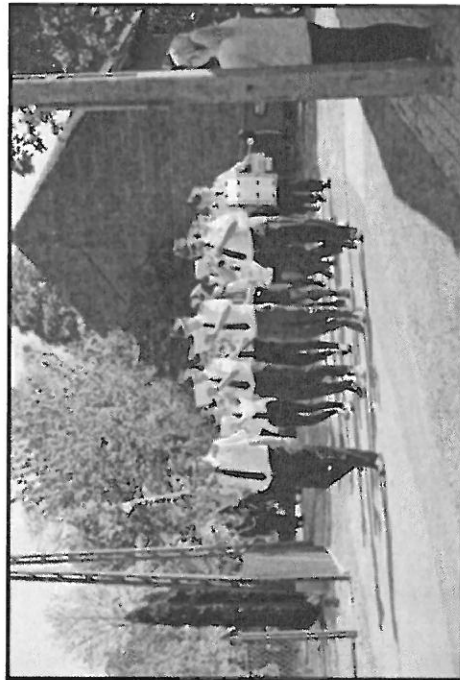




Trzy kapliczki Maryjne, które znajdują się w każdej wsi solectwa



Uroczystość poświęcenia Wozu Strażackiego 28.04.2018 r.



SOLECKI ST. ARTEGLA ROZWOJU dla sołectwa Aniolka Pierwsza w gminie Trzcianica wypracowana przez GOW na warsztatach w ramach programu UMWW - „Wielkopolska Odnowa Wsi 2013-2020”

Zasoby – to wszelkie elementy materialne i niematerialne wsi i otaczającego obszaru, które mogą być wykorzystane obecnie lub w przyszłości w budowaniu bądź realizacji publicznych bądź prywatnych przedsięwzięć odnowy wsi.

ANALIZA ZASOBÓW – część I						
RODZAJ ZASOBU*	Opis (nazwanie) zasobu jakim wieś dysponuje	Znaczenie zasobu (odpowiednio wstaw X)				
		MAŁE	DUŻE	WYRÓZNIĄCE		
PRZYRODNICZY	walory krajobrazu, rzeźby terenu	Sołectwo położone na południu Wielkopolski, w otoczeniu licznych lasów, łąk i pól uprawnych. W skład sołectwa wchodzi trzy wioski: Aniolka Pierwsza, Aniolka Parcele oraz Ignacówka Pierwsza. Teren przeważnie nizinny z gdzieś lekkimi pagórkami. Lasy przeważnie sosnowe i mieszane (młodniki i kilkudziesięcioletnie). Drogi między lasami i polami zachęcające do spacerów. Obok Domu Ludowego w Aniolce Pierwszej znajduje się park ze starymi drzewami. Park jest pod ochroną. W sołectwie znajduje się źródło jednego z dopływów rzeki Pomianki, która przepływając Gminę Trzcinica wpada do rzeki Prosnicy.				X
	stan środowiska	Tereny sołectwa w przeważającej części o znaczeniu rolniczym, bez ośrodków przemysłowych. Środowisko jest nieskażone.		X		
	walory klimatu	Klimat typowy dla Wielkopolski. Zimy w ostatnich latach łagodne, lata upalne z małą ilością opadów. Można zauważyć na radarach, że często opady czy burze omijają nasz region		X		
	walory szaty roślinnej	Roślinność w naszym regionie to przede wszystkim lasy sosnowe i mieszane oraz łąki. Lasy i gęste młodniki są ostoją zwierząt. Występują także liczne krzewy, np.: czarny bez, jeżyny. Ziemia jest piaszczysta, więc występująca roślinność jest w miarę odporna na suche warunki				X
	cenne przyrodniczo obszary lub obiekty	Przy Domu Ludowym w Aniolce Pierwszej znajduje się park ze starymi drzewami liściastymi. Park jest pod ochroną.				X
	świat zwierzęcy (ostoje, siedliska)	Dziki, lisy, sarny, jelenie, zające, żaby, bażanty, zaskrońce ropuchy, jaskółki, słowiki, wróble, wrony, dzikie gołębie, dzięcioły, kosy, szpaki, trznadla, itp.				X
	wody powierzchniowe (cieki,	W sołectwie znajduje się źródło jednego z				X

	legendy, podania i fakty historyczne	Legendy o nazwie miejscowościach Aniolka Pierwsza i Aniolka Druga, fakty historyczne o pochodzeniu nazw miejscowości sołectwa oraz o pałacu w Aniolce Pierwszej i przylegających do niego Kasarach			x
	przekazy literackie	Zapisy o wioskach sołectwa w książce Edmunda Sroki		x	
	ważne postacie i przekazy historyczne	Franciszek Skiba, wieloletni nauczyciel		x	
	specyficzne nazwy	Rondo dwukierunkowe, cztery kopce, kisgruba, dynfer, krajzega		x	
	specyficzne potrawy	Polewka, kartoflanka, prażuchy, ajlał		x	
	dawne zawody	Koniuszy, służąca, rymarz, mietlarz, rzeźnik		x	
	zespoły artystyczne, twórcy	Dawna kapela wiejska		x	

ANALIZA ZASOBÓW – część II

RODZAJ ZASOBU	Opis (nazwanie) zasobu jakim wieś dysponuje	Znaczenie zasobu (odpowiednio wstaw X)		
		MAŁE	DUŻE	WYROŻNIĄCE
OBIEKTY I TERENY	działki pod zabudowę mieszkaniową	brak	x	
	działki pod domy letniskowe	brak	x	
	działki pod zakłady usługowe i przemysł	brak	x	
	pustostany mieszkaniowe	brak	x	
	pustostany poprzemysłowe	brak	x	
	tradycyjne nieużytkowane obiekty gospodarskie (stodoly, spichlerze, kuźnie, młyny, itp.)	brak	x	
INFRASTRUKTURA SPOŁECZNA	placze publicznych spotkań, festynów	Altana grillowa, boisko sportowe		x
	sale spotkań, świetlice, kluby	Sala Domu Ludowego (OSP)		x
	miejsca uprawiania sportu	Boisko sportowe przy Domu Ludowym		x
	miejsca rekreacji	Altana grillowa, boisko sportowe i plac zabaw		x
	ścieżki rowerowe, szlaki turystyczne	Szlak turystyczny, rowerowy Wrót Wielkopolski		x
	szkoły	brak	x	
	przedszkola	brak	x	

SRODKI FINANSOWE I POZYSKIWANIE FUNDUSZY	środki udostępniane przez gminę	Fundusz sołecki, dotacja do zakupu nowego wozu strażackiego			x
	środki wypracowywane	brak	x		
MIESZKAŃCY (KAPITAŁ SPOŁECZNY I LUDZKI)	autorytety i znane postacie we wsi	brak	x		
	krajanie znani w regionie, w kraju i zagranicą	brak	x		
	osoby o specyficznej lub ważnej dla wiedzy i umiejętnościach, m.in. studenci	Rękodzieło: Karolina Więcek, Krystyna Skiba fotografia, grafika: Ewelina Smyrek		x	
	przedsiębiorcy, sponsorzy	Stol-Tap Stanisław Jędrasiak (produkcja mebli) LAK-AUTO Łukasz Orkiszewski (handel - maszyny i narzędzia do lakiernictwa) Kazimierz Bednarek - Radny Gminy Trzcinica ESNET Ewelina Smyrek (usługi – strony internetowe, grafika, fotografia)		x	
	osoby z dostępem do Internetu i umiejętnościami informatycznych	Większość osób ma dostęp do Internetu i posiada minimum podstawowe umiejętności informatyczne		x	
	pracownicy nauki	brak	x		
	związki i stowarzyszenia	Ochotnicza Staż Pożarna Koło Gospodyń Wiejskich		x	
	kontakty zewnętrzne (np. z mediami)	brak	x		
	współpraca zagraniczna i krajowa	brak	x		
INFORMACJE DOSTĘPNE O WSI	publikatory, lokalna prasa	brak	x		
	książki, przewodniki	Wzmianki o miejscowości w książce Edmunda Sroki, dostępna w bibliotece gminnej i w zbiorach prywatnych		x	
	strony www	Gospodarstwa rolne w sołectwie, praca najemna na terenie gminy Trzcinica		x	

<p>19. Teren wokół Sali Domu Ludowego odseparowany od ruchu, S</p> <p>20. Pomoc sąsiedzka, J</p> <p>21. Więż pokoleniowa, J</p> <p>22. Posiadanie zabytkowego Żuka pożarniczego, T</p> <p>23. Lokalni mieszkańcy, którzy sponsorują inicjatywy solectwa. J</p>	
<p style="text-align: center;">SZANSE</p> <p>(okazje zewnętrzne płynące z otoczenia)</p>	<p style="text-align: center;">ZAGROŻENIA</p> <p>(zagrożenie płynące z otoczenia)</p>
<p>1. Pozyskanie środków zewnętrznych, B</p> <p>2. Budowa ścieżek rowerowych, S</p> <p>3. Nowe firmy, B</p> <p>4. Wsparcie gminy, B</p> <p>5. Dobra współpraca z Wójtem Gminy, J</p> <p>6. Wsparcie zewnętrzne działalności OSP, J</p> <p>7. Duża ilość lasów dla turystyki, T</p> <p>8. Prywatne przedsiębiorstwa. B</p>	<p>1. Migracja, J</p> <p>2. Starzejące się społeczeństwo, J</p> <p>3. Narastający ruch samochodowy na drodze gminnej i powiatowej i zmniejszenie poczucia bezpieczeństwa. B</p>

Analiza potencjału rozwojowego wsi

7	1
11	0

(-) +

8	2
0	2

(+) =

Standard życia (warunki materialne)

SILNE STRONY: 2, 3, 5, 6, 7, 13, 19
SŁABE STRONY: 1, 2, 3, 4, 6, 7, 8, 9, 10, 12, 13
SZANSE: 2
ZAGROŻENIA: -

Jakość życia (warunki niematerialne)

SILNE STRONY: 1, 10, 11, 12, 16, 20, 21, 23
SŁABE STRONY: -
SZANSE: 5, 6
ZAGROŻENIA: 1, 2

Tożsamość wsi i wartości życia wiejskiego

SILNE STRONY: 8, 9, 17, 18, 22
SŁABE STRONY: 5
SZANSE: 7
ZAGROŻENIA: -

Byt (warunki ekonomiczne)

SILNE STRONY: 4, 14, 15,
SŁABE STRONY: 11
SZANSE: 1, 3, 4, 8
ZAGROŻENIA: 11

5	1
1	0

(+) +

3	4
1	1

(+) +

silne strony	szanse
słabe strony	zagrożenia

WIZJA WSI (hasłowa i opisowa):

Wizja oznacza obraz przyszłego stanu jednostki, będący wyobrażeniem pożądanej przyszłości, zawierająca syntetyczny opis dążeń i aspiracji społeczności”.

CECHY DOBREJ WIZJI:

- ✓ oddaje zbiorowe marzenia i oczekiwania co do przyszłości wsi (ludzie będą się z nią identyfikować),
- ✓ jest realna (osiągalna), bazuje na posiadanych ATUTACH, nie abstrahuje od BARIER,
- ✓ wzmacnia czynniki wyróżniające wieś,
- ✓ zawiera dźwignię rozwojową -> wskazuje mechanizm zdolny powodować rozwój wsi w zakładanym stopniu i skali,
- ✓ zawiera przyszłe funkcje wsi.

Wizja hasłowa:

„Aniołka – sołectwo dobrego smaku”

Wizja opisowa:

Sołectwo Aniołka posiada wyremontowane drogi oraz chodniki dla pieszych i rowerzystów. W centrum sołectwa, w Aniolce Pierwszej znajduje się pięknie wyremontowany Dom Ludowy z dużą salą ze sceną, w której to organizowane są liczne imprezy okolicznościowe i integracyjne dla mieszkańców. Dom Ludowy posiada bardzo funkcjonalną kuchnię, która wyposażona jest w nowoczesny sprzęt: zmywarę, duże chłodziarki, piekarniki, oraz specjalną, zamykaną patelnię do pieczenia mięs. Obok kuchni jest duże pomieszczenie magazynowe, w którym znajdują się regaly z naczyniami i niezbędnymi produktami, potrzebnymi do imprez i spotkań. Kuchnia posiada dużą ilość naczyń, sztućców, dużych czajników, która zaspokaja w całości potrzeby sołectwa w zakresie organizacji imprez integracyjnych.

Obok Domu Ludowego znajduje się altana grillowa z ładnym ogrodzeniem i zielenią, która osłania od wiatru i Słońca. Obok altany rosną drzewka ozdobne, które odgradzają teren przy Domu Ludowym od prywatnych posesji. Od drogi przy Domu Ludowym do parku i przez park biegnie szeroka ścieżka spacerowa, utwardzona kostką brukową. W parku, obok ścieżki znajdują

PROGRAM DŁUGOTERMINOWY ODNOWY WSI

Wizja wsi (hasłowa): Aniolka – Solectwo dobrego smaku

I. Plan rozwoju		II. Program rozwoju	
1. CELE Co trzeba osiągnąć by ureczywistnić wizję naszej wsi?	2. Co nam pomoże osiągnąć cele? (zasoby, silne strony, szanse)	3. Co nam może przeszkodzić? (słabe strony, zagrożenia)	Projekty, przedsięwzięcia jakie wykonamy?
ZASOBY których użyjemy	ATUTY silne strony i szanse jakie wykorzystamy	BARIERY Słabe strony jakie wycinujemy Zagrożenia jakich unikamy	
A. TOŻSAMOŚĆ WSI I WARTOŚCI ŻYCIA WIEJSKIEGO			
Kultywowanie lokalnego dziedzictwa kulturowego i historycznego	Dom Ludowy, wyposażenie zaplecze kuchennego i Sali w Domu Ludowym, posiadanie historycznego żuka, zagospodarowany teren rekreacji	Niedostateczna wielkość Sali biesiadnej Domu Ludowego, migracja, starzejące się społeczeństwo	1. Budowa miejsca przechowywania (miejsca pamięci) historycznego Żuka pożarniczego – Izba Pamięci, 2. Organizacja imprez kulturalnych, 3. Promocja lokalnej kuchni, 4. Organizacja rajdów rowerowych i wycieczek, 5. Promocja wsi (banery, tablice.

C. JAKOŚĆ ŻYCIA

<p>Wzmocnienie kapitału społecznego mieszkańców</p>	<p>Budynek Domu Ludowego z zapleczem kuchennym, tereny gminne do zagospodarowania a</p>	<p>Integracja mieszkańców, zwarta zabudowa, zagospodarowany teren, chęć kultywowania lokalnego dziedzictwa, funkcjonowanie KGW, więź pokoleniowa</p>	<p>Problem z pozyskaniem funduszy finansowych, braki w doposażeniu infrastruktury społecznej, starzejące się społeczeństwo, migracja</p>	<ol style="list-style-type: none"> 1. Organizacja imprez integracyjnych, 2. Rozbudowa i doposażenie sali Domu Ludowego 3. Doposażenie kuchni działającej przy Domu Ludowym, 4. Doposażenie placu zabaw, 5. Budowa siłowni zewnętrznej, 6. Modernizacja altany grillowej, 7. Wyposażenie altany grillowej w dodatkowe ławki, 8. Budowa ogrodzenia boiska sportowego, 9. Organizacja wyjazdów integracyjnych, 10. Bale i spotkania okolicznościowe.
---	---	--	--	---

PROGRAM KRÓTKOTERMINOWY ODNOWY WSI na OKRES 12 miesięcy

Kluczowy problem	Odpowiedź	Propozycja projektu	Czy nas stać na realizację? (tak/nie)		Punktacja	Hierarchia
			Organizacyjnie	Finansowo		
Co nas najbardziej zintegruje?	wspólne spędzanie czasu wolnego	Organizacja imprez integracyjnych	TAK	TAK	6	IV
Na czy nam najbardziej zależy?	na poprawie funkcjonalności Domu Ludowego	Rozbudowa Domu Ludowego	TAK	NIE	15	I
Co nam najbardziej przeszkadza?	niewyściszające zaangażowanie mieszkańców w sprawy sołectwa	Organizacja atrakcyjnego spędzania wolnego czasu - wycieczka	TAK	NIE	9	III
Co najbardziej zmieni nasze życie?	wspólna integracja mieszkańców	Rozbudowa altany grillowej	TAK	NIE	12	II
Co nam przyjdzie najłatwiej?	uporządkowanie parku	Rewitalizacja parku przy Domu Ludowym	TAK	NIE	3	V
Na realizację jakiego projektu planujemy pozyskać środki zewnętrzne? Z jakich źródeł?	<p>Zadanie: Rozbudowa Domu Ludowego</p> <p>Źródło: Środki planujemy pozyskać z Programu Wielkopolska Odnowa Wsi i funduszu sołeckiego</p>					