

KOLONIE DLA DZIECI ROLNIKÓW - INFORMACJA DLA RODZICÓW

Jakie warunki należy spełnić aby dziecko mogło wziąć udział w wycieczce dofinansowanej przez Fundusz Składowy Ubezpieczenia Społecznego Rolników ?

1. data urodzenia dziecka – **od 1 stycznia 2004r.**
2. co najmniej jedno z Rodziców (prawnych Opiekunów) jest ubezpieczone **w pełnym zakresie** w Kasie Rolniczego Ubezpieczenia Społecznego (**jednocześnie w zakresie emerytalno-rentowym oraz wypadkowym, chorobowym i macierzyńskim**) lub **pobiera rentę bądź emeryturę** z KRUS.

Uwaga: ubezpieczenie w KRUS tylko w zakresie emerytalno – rentowym wyklucza z możliwości dofinansowania zimowiska.

Uwaga: **Rodzic/Opiekun prawny musi być ubezpieczony w KRUS w trakcie trwania wakacji** (ubezpieczenie nie może kończyć się przed zakończeniem kolonii).

Jakie dokumenty muszą dostarczyć?

1. Karta kwalifikacyjna uczestnika wycieczki (wszystkie strony)

Uwaga: Strona nr 4 Karty Kwalifikacyjnej „Oświadczenie o stanie zdrowia dziecka” należy wypełnić dopiero w dniu wyjazdu na kolonie i przynieść do autokaru.

2. **Oryginał** zaświadczenia KRUS o podleganiu przez Rodzica (Opiekuna prawnego) ubezpieczeniu KRUS w pełnym zakresie (jednocześnie w zakresie emerytalno-rentowym oraz wypadkowym, chorobowym i macierzyńskim) lub pobieraniu renty bądź emerytury.

- Należy pobrać z placówki KRUS **aktualne zaświadczenie.**
- Zaświadczenie musi być wystawione na Rodzica/Opiekuna prawnego, nie na dziecko. **Na zaświadczeniu muszą być podane: imię i nazwisko Rodzica, adres zamieszkania, okres podlegania ubezpieczeniu lub pobierania renty/emerytury** (od kiedy do kiedy).
- *Wzór zaświadczenia KRUS (przykład):*
„Niniejszym zaświadcza się, że Pan/Pani (imię i nazwisko rodzica) urodzony dnia, zamieszkały, podlega ubezpieczeniu społecznemu rolników w okresie: od r. do nadal, w zakresie emerytalno – rentowym, wypadkowym, chorobowym i macierzyńskim (lub: pobiera emeryturę/rentę stałą od, lub: pobiera rentę okresową od do.....).”
- Jeśli KRUS wymaga podania w jakim celu potrzebne jest zaświadczenie należy podać: *„w celu wyjazdu dziecka na kolonie”.*
- Uwaga: Odcinek renty lub decyzja o przyznaniu emerytury nie jest właściwym dokumentem.

Jak uiścić opłatę?

1. Opłatę za kolonie należy wpłacić osobie prowadzącej rekrutację lub włożyć dziecku do bagażu (po przyjechaniu dzieci na kolonie, kierownik wycieczki zbierze pieniądze od dzieci).
2. Jeśli potrzebna jest faktura – prosimy o kontakt telefoniczny.

Uwaga: nie przyjmujemy opłat przy autokarze, w trakcie zbiórki dzieci.



Wypoczynek spełnia wszystkie obowiązujące wymagania sanitarne. Jesteśmy pod stałą kontrolą Sanepidu, Kuratorium oświaty, Policji i innych służb. Mamy przygotowane procedury bezpieczeństwa dotyczące utrzymania czystości w obiekcie, zachowania zasad higieny przez Uczestników i pracowników, postępowania w przypadku podejrzenia zakażenia koronawirusem. Personel kolonijny oraz obsługa obiektu zostali przeszkoleni w zakresie zachowania wymagań sanitarnych oraz postępowania w sytuacjach kryzysowych. **Zapewniamy całodobową opiekę medyczną** (szybki kontakt z pielęgniarką/lekarzem). Mamy przygotowaną izolatkę, apteczkę pierwszej pomocy, specjalne środki ochrony.

Ośrodek kolonijny, w tym łazienki, korytarze, świetlice, stołówka, są **codziennie sprzątane i dezynfekowane**. Wykonujemy częste odkażanie miejsc takich jak włączniki, klamki, blaty, poręcze. Przy wejściach do ośrodka kolonijnego, świetlic, stołówki itp. są umieszczone dozowniki z płynem odkażającym.

Zapewniamy **zakwaterowanie w pokojach spełniających normy sanitarne**. Pokoje są 2 – 4 osobowe, o powierzchni min. 4m² na osobę. Każda łazienka jest wyposażona w mydło i środek do dezynfekcji rąk.

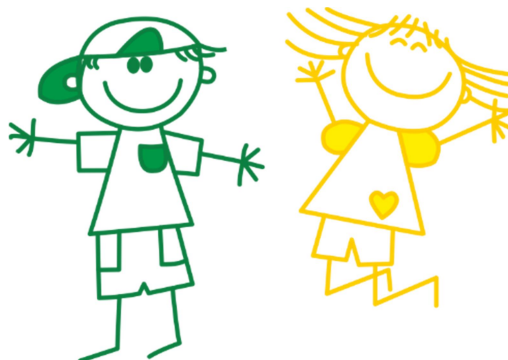
Zapewniamy środki higieniczne, dezynfekcyjne i ochrony osobistej.

Zapewniamy **wyżywienie zgodne z normami zdrowotnymi**. Miejsca na stołówce zapewniają zachowanie dystansu społecznego, po wyjściu każdej grupy na stołówce przeprowadzana jest dezynfekcja.

Zapewniamy **bezpieczny transport autokarowy**, autokary są przeznaczone wyłącznie dla uczestników naszych kolonii.

Przygotowaliśmy **atrakcyjny program kolonii**. Program będzie tak realizowany, aby ograniczyć kontakt z innymi osobami. Program będzie zawierał różnorodne zajęcia na terenie obiektu oraz wycieczki do miejsc bezpiecznych (zgodnie z aktualnymi wytycznymi Sanepidu).

Zajęcia są tak zaplanowane, aby dzieci nie nudziły się na koloniach, nie odczuły skutków ograniczeń i wróciły do domu zadowolone z kolonii. Zaplanowaliśmy gry i zawody sportowe, zajęcia plastyczne, artystyczne i taneczne, konkursy talentów, ogniska i podchody, spacer, pikniki i wyjścia do miejsc udostępnionych specjalnie nam. Stosując się do ograniczeń, postaramy się zrealizować ciekawe wycieczki piesze i autokarowe.



Rodzicu pamiętaj!

W koloniach może wziąć udział dziecko zdrowe i tylko wtedy gdy wszystkie osoby z nim mieszkające są zdrowe!

- ☑ Dziecko nie ma w dniu wyjazdu na kolonie oraz nie miało w ciągu 14 dni przed koloniami: kataru, kaszlu, gorączki, duszności, ani nie wystąpiły u niego żadne objawy chorobowe.
- ☑ Nikt z osób mieszkających z dzieckiem nie jest objęty kwarantanną
- ☑ Żadna z osób mieszkających z dzieckiem nie jest chora lub nie była chora w ciągu 14 dni przed rozpoczęciem kolonii
- ☑ Na miejscu zbiórki dziecko będzie miało zmierzoną temperaturę, podwyższona temperatura wyklucza udział dziecka w koloniach.
- ☑ W dniu wyjazdu na kolonie należy przekazać wychowawcy wypełnione oświadczenie o stanie zdrowia dziecka.
- ☑ Uczestnik i osoby mu towarzyszące w dniu wyjazdu na kolonie i w dniu odbioru Uczestnika z kolonii muszą mieć zakryte usta i nos (nosić maseczki).

Rodzicu, podanie nieprawdziwych informacji o stanie zdrowia dziecka może narazić na zakażenie inne osoby, w tym inne dzieci. Podanie nieprawdziwych informacji naraża na kwarantannę wszystkich uczestników kolonii, pracowników i ich rodziny.

Rodzicu miej świadomość, że nawet przy zachowaniu restrykcyjnych zasad bezpieczeństwa zdrowotnego na koloniach, Twoje dziecko może ulec zakażeniu koronawirusem. Każdy niepokojący objaw chorobowy, może spowodować umieszczenie dziecka w pokoju – izolatce. Możemy również poprosić Cię o zabranie dziecka z kolonii.

Rodzicu, przypomnij dziecku zasady zachowania higieny i dystansu społecznego. Wyposaż dziecko w maseczki i środki do dezynfekcji rąk.

KOLONIE DLA DZIECI ROLNIKÓW – INFORMACJE PRAKTYCZNE

W dniu wyjazdu na kolonie należy przyprowadzić dziecko na miejsce zbiórki o wyznaczonej godzinie i odebrać po powrocie z kolonii (dziecko nie może samo wracać do domu). W dniu wyjazdu na kolonie, przy autokarze będzie dokonany pomiar temperatury u dziecka. Podwyższona temperatura wyklucza udział dziecka w koloniach.

Na koloniach zapewniamy m.in. (dzieci nie ponoszą żadnych dodatkowych opłat):

- zakwaterowanie i wyżywienie
- transport autokarowy
- atrakcyjny program turystyczny i bilety wstępu do wszystkich zwiedzanych obiektów
- wyjście na basen/kąpielisko
- zajęcia rekreacyjno – sportowe, gry i zabawy, zajęcia plastyczne, muzyczne itp
- opieka wykwalifikowanej kadry pedagogicznej, medycznej itd

Uwaga – realizacja programu (wycieczek itp.) będzie uzależniona od wytycznych sanitarnych i aktualnej sytuacji epidemicznej.

O ile to możliwe, dzieci które chcą razem mieszkać (koleżanki, rodzeństwo) staramy się zakwaterować w jednym pokoju. Chłopiec i dziewczynka (nawet rodzeństwo) nie mogą mieszkać razem w jednym pokoju.

W bagażu dziecka powinny się znaleźć:

- ✓ Bielizna osobista
- ✓ Pidżama
- ✓ Podkoszulki, bluzki, spodenki, getry, dresy
- ✓ Ciepłe ubranie – polar, sweter, spodnie
- ✓ Wygodne buty (adidasy) i kurtka przeciwdeszczowa
- ✓ Buty na zmianę w ośrodku: kapcie, trampki, balerinki, sandały itp.
- ✓ Strój kąpielowy i klapki
- ✓ Minimum 2 ręczniki
- ✓ Środki higieny osobistej (mydło, szampon, szczoteczka i pasta do zębów, grzebień)
- ✓ Podręczny plecak
- ✓ Kieszonkowe
- ✓ Leki (lekarstwa, które dziecko stale przyjmuje wraz z przyklejoną do opakowania kartką zawierającą imię i nazwisko dziecka oraz dokładny sposób dawkowania leku)
- ✓ W przypadku choroby lokomocyjnej przed wyjazdem należy dziecku podać np. aviomarin.
- ✓ Maseczki do ochrony ust i nosa

BEZPIECZNE KOLONIE

„Regulaminu pobytu z zasadami higieny podczas wypoczynku”

Postanowienia ogólne

1. Regulamin określa zasady udziału w wypoczynku, których celem jest zminimalizowanie ryzyka zakażenia koronawirusem SARS-Cov-2 wywołującego chorobę COVID-19.
2. Do bezwzględnego przestrzegania Regulaminu zobowiązani są: Rodzice/Opiekunowie prawni Uczestników, Uczestnicy wypoczynku, Personel kolonijny: Kierownik wypoczynku, Wychowawcy, animatorzy, instruktorzy, opiekunowie medyczni, ratownicy wodni oraz inne osoby mające kontakt z Uczestnikami, w tym obsługa ośrodka kolonijnego, kierowcy autokarów, przewodnicy i piloci.
3. Nieprzestrzeganie Regulaminu przez Rodzica/Opiekuna prawnego lub Uczestnika może skutkować wydaleniem Uczestnika z kolonii.
4. Nieprzestrzeganie regulaminu przez osobę z Personelu kolonijnego może skutkować rozwiązaniem umowy ze skutkiem natychmiastowym i wydaleniem tej osoby z ośrodka kolonijnego.
5. W sprawach nieuregulowanych Regulaminem należy przestrzegać obowiązującego prawa, w tym obowiązujących wytycznych i zaleceń sanitarnych.
6. W przypadku gdy postanowienia Regulaminu są mniej restrykcyjne niż obowiązujące przepisy, wytyczne lub zalecenia sanitarne, należy stosować te wytyczne i zalecenia sanitarne.
7. W przypadku gdy obowiązujące przepisy, wytyczne i zalecenia sanitarne wprowadzą zasady mniej restrykcyjne niż zawarte w Regulaminie, Organizator lub Kierownik wypoczynku może podjąć decyzję o stosowaniu obowiązujących przepisów w miejsce postanowień Regulaminu.
8. Za każdym razem gdy w Regulaminie jest mowa o Rodzicu rozumie się przez to: Rodziców, Opiekunów prawnych oraz Opiekunów faktycznych Uczestnika Wypoczynku
9. Za każdym razem gdy w Regulaminie jest mowa o Personelu kolonijnym rozumie się przez to: Kierownika wypoczynku, Wychowawców, opiekunów medycznych, ratowników wodnych oraz inne osoby zaangażowane przez Organizatora do pracy na koloniach (animatorzy, instruktorzy itp.)
10. Za każdym razem gdy w Regulaminie jest mowa o Obsłudze ośrodka kolonijnego rozumie się przez to osoby zaangażowane do pracy przez zarządzających ośrodkiem kolonijnym (osoby sprząające, personel kuchenny itd.).

Udział w wypoczynku

1. W koloniach może wziąć udział wyłącznie Uczestnik zdrowy, u którego nie występują objawy chorobowe sugerujące chorobę zakaźną, w tym symptomy wirusa COVID-19.
2. W koloniach może wziąć udział Uczestnik, tylko wtedy, gdy na w okresie 14 dni przed rozpoczęciem wypoczynku, nie występowały u niego i innych domowników objawy chorobowe sugerujące chorobę zakaźną, w tym symptomy wirusa COVID-19.
3. W koloniach może wziąć udział wyłącznie Uczestnik, który nie mieszka z osobą przebywającą na kwarantannie oraz nie miał kontaktu z osobą podejrzaną o zakażenie COVID-19 w okresie 14 dni przed rozpoczęciem wypoczynku.
4. W koloniach może wziąć udział Uczestnik, który jest przygotowany do stosowania się do wytycznych i regulaminów uczestnictwa związanych z zachowaniem dystansu społecznego (co najmniej 2 m) oraz przestrzeganiem wzmożonych zasad higieny.
5. Przyprowadzić Uczestnika na zbiórkę w dniu wyjazdu na kolonie i odebrać Uczestnika z kolonii mogą wyłącznie osoby zdrowe, nie mające objawów infekcji lub choroby zakaźnej, nie mieszkające z osobą przebywającą na kwarantannie lub izolacji w warunkach domowych w okresie 14 dni przed dniem przyprowadzenia Uczestnika na zbiórkę (dniem odbioru Uczestnika z kolonii).
6. Uczestnik i osoby mu towarzyszące w dniu wyjazdu na kolonie i w dniu odbioru Uczestnika z kolonii muszą mieć zakryte usta i nos (nosić maseczki).
7. Zapisy pkt 1-4 stosuje się odpowiednio w odniesieniu do Personelu kolonijnego, obsługi ośrodka kolonijnego oraz innych osób zaangażowanych w realizację kolonii.

Zobowiązania Rodzica

1. Rodzic jest zobowiązany do przekazania Organizatorowi wypoczynku co najmniej jednego numeru telefonu zapewniającego szybką komunikację, tj. umożliwiającego natychmiastowy kontakt Organizatora lub Personelu kolonii z Rodzicem. Numery telefonów należy wpisać w „Karcie kwalifikacyjnej uczestnika wypoczynku” oraz w „Oświadczeniu o stanie zdrowia dziecka” składanym w dniu wyjazdu.
2. Rodzic jest zobowiązany do natychmiastowego odbioru telefonu od Organizatora lub Personelu kolonijnego.
3. Jeżeli Uczestnik choruje na chorobę przewlekłą, mogącą narazić go na cięższy przebieg zakażenia, Rodzic ma obowiązek poinformować Organizatora o tym fakcie na etapie zgłaszania udziału w wypoczynku w „Karcie kwalifikacyjnej uczestnika wypoczynku”. To samo dotyczy pełnoletniego Uczestnika wypoczynku. W przypadku występowania u Uczestnika chorób przewlekłych konieczne jest dostarczenie opinii lekarskiej o braku przeciwwskazań zdrowotnych do udziału w wypoczynku.
4. Należy zaopatrzyć Uczestnika wypoczynku w indywidualne osłony nosa i ust do użycia podczas pobytu na wypoczynku.
5. W przypadku zachorowania na COVID -19 osoby zamieszkującej przed koloniami z Uczestnikiem, Rodzic zobowiązuje się do natychmiastowego poinformowania telefonicznie o tym fakcie Organizatora wypoczynku lub Kierownika kolonii oraz natychmiastowego (w ciągu 12 godzin) odebrania dziecka z kolonii.

6. Rodzic zobowiązuje się do niezwłocznego – do 12 godzin – odbioru Uczestnika z wypoczynku, w przypadku otrzymania wezwania od Kierownika kolonii, Wychowawcy lub Organizatora, w szczególności w związku z wystąpieniem u Uczestnika niepokojących objawów choroby (podwyższona temperatura, kaszel, katar, duszności). Wezwanie do odbioru dziecka z kolonii może nastąpić poprzez: kontakt telefoniczny, SMS, e-mail i nie wymaga formy pisemnej. Wezwanie nie wymaga poświadczenia opinią lekarza lub pielęgniarki. Decyzja Organizatora wypoczynku lub Kierownika wypoczynku o konieczności odbioru Uczestnika z kolonii jest ostateczna i nie podlega zaskarżeniu.
7. W przypadku gdy Rodzic nie odbierze Uczestnika z wypoczynku w czasie 12 godzin, odwóz Uczestnika może zostać zorganizowany, bez zgody Rodzica, przez Organizatora wypoczynku, a Rodzic zobowiązuje się do poniesienia wszystkich kosztów z tym związanych (m.in. koszty wynajęcia środka transportu, paliwa, biletów, wynagrodzenia opiekuna).

Zapewnienie bezpieczeństwa w miejscu wypoczynku

1. Warunki zakwaterowania:
 - 1.1 Ośrodek kolonijny jest przeznaczony tylko dla Uczestników wypoczynku lub zawiera strefę do tego wyodrębnioną, zapewniającą ograniczenie kontaktu z osobami niebędącymi uczestnikami tego wypoczynku.
 - 1.2 W jednym pokoju są zakwaterowani uczestnicy z tej samej grupy wychowawczej, przy czym liczba osób zakwaterowanych w jednym pokoju nie może przekraczać 4 osób przy zachowaniu 4 m² powierzchni noclegowej na 1 osobę.
 - 1.3 W ośrodku kolonijnym znajduje się wydzielony pokój – izolatka umożliwiający zapewnienie izolacji osobom z objawami wskazującymi na wystąpienie choroby, w tym w szczególności choroby zakaźnej.
 - 1.4 Liczba uczestników wypoczynku zapewnia dystans społeczny podczas pobytu, w tym podczas prowadzenia zajęć.
 - 1.5 Dystans społeczny obowiązuje także przy korzystaniu z pionu sanitarnego.
 - 1.6 Zakwaterowanie uczestników w obiekcie odbywa się na zasadzie wymiany turnusu, eliminując do minimum kontakt uczestników pomiędzy zmieniającymi się turnusami.
 - 1.7 Pomiędzy turnusami ośrodek kolonijny jest poddawany dodatkowemu sprzątananiu i dezynfekcji powierzchni dotykowych – poręczy, klamek, blatów, włączników.
 - 1.8 Organizator wypoczynku zapewnia środki higieniczne w ilości wystarczającej dla Personelu kolonijnego oraz Uczestników wypoczynku.
 - 1.9 Organizator wypoczynku wyposaża Personel kolonijny oraz Uczestników (jeżeli nie dopełnili tego obowiązku Rodzice) w indywidualne środki ochrony osobistej.
 - 1.10 Organizator wypoczynku, na wypadek wystąpienia okoliczności zaostżenia ryzyka, ma na wyposażeniu również dodatkowe środki w postaci nieprzemakalnych fartuchów z długim rękawem, przyłbic.
 - 1.11 W trakcie wypoczynku zapewniona jest możliwość natychmiastowej interwencji pielęgniarki lub ratownika medycznego lub lekarza.
 - 1.12 Zakwaterowanie uczestników wypoczynku następuje według podziału na grupy wychowawcze, bez gromadzenia się w jednym miejscu.
 - 1.13 Personel kolonijny i Uczestnicy wypoczynku mają zapewniony dostęp do miejsc, w których mogą myć ręce mydłem i wodą.
 - 1.14 Przy wejściach do budynku oraz do pomieszczeń wspólnie użytkowanych, w widocznym miejscu, są umieszczone dozowniki z płynem odkażającym.
 - 1.15 Jeżeli kierownik wypoczynku otrzyma zalecenie od inspektora sanitarnego, należy wyznaczyć osobę do pomiaru temperatury Uczestnikom oraz kadrze wypoczynku. Pomiaru temperatury dokonuje się za zgodą osoby poddanej badaniu (w przypadku osób pełnoletnich), lub zgodą Rodzica (w przypadku Uczestników niepełnoletnich).
2. Wyżywienie:
 - 2.1 Organizacja stołówki powinna zapewniać zachowanie dystansu pomiędzy Uczestnikami. Jeżeli jest to możliwe, przy stoliku powinni siedzieć Uczestnicy jednej grupy wychowawczej i stosować wytyczne dla gastronomii.
 - 2.2 Rekomenduje się zmianowe wydawanie posiłków. Po każdej grupie należy dezynfekować blaty stołów i poręcze krzeseł.
 - 2.3 Wielorazowe naczynia i sztućce należy myć z dodatkiem detergentu w temperaturze min. 60° C lub je wyparzać.
3. Transport uczestników:
 - 3.1 Dojazd na miejsce wypoczynku odbywa się zgodnie z obowiązującymi przepisami, o których mowa o ograniczeniach.
 - 3.2 Postój w trakcie transportu powinien być zapewniony w miejscach gwarantujących ograniczony do minimum kontakt z osobami trzecimi.
 - 3.3 Zbiórka przed wyjazdem powinna być zorganizowana w miejscu zapewniającym przestrzeń dla zachowania dystansu społecznego. Osoby odprowadzające Uczestników nie mogą wchodzić do autokaru.
4. Założenia organizacyjne wypoczynku
 - 4.1 Personel kolonijny jest przeszkolony przez Organizatora z zakresu zachowania zasad bezpieczeństwa w zakresie COVID19 i zobowiązany do ich bezwzględnego przestrzegania.
 - 4.2 Zaleca się, aby grupa uczestników wypoczynku liczyła do 12 osób (w przypadku dzieci do 10. roku życia) i do 14 osób (dzieci powyżej 10. roku życia).
 - 4.3 Organizator zapewnia stałą dostępność mydła, płynu dezynfekcyjnego oraz ciepłej wody do użytkowania na terenie obiektu. W pomieszczeniach sanitarnych są wywieszane informacje (plakaty) o sposobie prawidłowego mycia i dezynfekcji rąk. Organizator zapewnienia sprzęt i środki niezbędne do zachowania czystości i stale monitoruje prace porządkowe na terenie miejsca wypoczynku.
 - 4.4 Odwiedziny Uczestników przez osoby z zewnątrz (rodziców, dziadków) są możliwe tylko w sytuacji wyjątkowej, po uzyskaniu wcześniejszej telefonicznej zgody Organizatora lub Kierownika wypoczynku.

- 4.5 Personel kuchni i obsługi technicznej nie powinien kontaktować się z Uczestnikami i kadrami wypoczynku poza niezbędnymi czynnościami.
 - 4.6 Organizator zapewnia możliwość natychmiastowej konsultacji z pielęgniarką, ratownikiem medycznym lub lekarzem.
 - 4.7 Organizator zapewnia dostęp do termometru bezdotykowego oraz regularny pomiar temperatury uczestnikom wypoczynku i kadry wypoczynku.
 - 4.8 Organizator zapewnia pomieszczenie (izolatkę) umożliwiające natychmiastowe odizolowanie Uczestnika lub kadry wypoczynku, u której wystąpiły objawy choroby.
 - 4.9 Organizator zapewnia szybki kontakt z lekarzem w sytuacji wystąpienia objawów chorobowych, który zdecyduje o możliwości pozostania Uczestnika w miejscu wypoczynku lub konieczności niezwłocznego odebrania go przez Rodziców lub Opiekunów prawnych.
 - 4.10 Należy ograniczyć przebywanie w ośrodku kolonijnym osób z zewnątrz do niezbędnego minimum (z zachowaniem zasad reżimu sanitarnego: m.in. osłony ust i nosa, stosowanie rękawiczek jednorazowych lub dezynfekcja rąk, dopuszczanie tylko osób zdrowych).
5. Realizacja programu
 - 5.1 Program wypoczynku powinien być realizowany w miejscu wypoczynku lub w jego najbliższej okolicy, w miejscach zapewniających ograniczony kontakt z osobami trzecimi.
 - 5.2 Wyłączone z programu lub ograniczone do minimum powinny być wyjścia do miejsc publicznych, w tym zwiedzanie obiektów publicznych.
 - 5.3 Infrastruktura obiektu i sprzęt sportowy, pływający powinny być regularnie czyszczone z użyciem detergentu lub innych środków dezynfekujących.
 - 5.4 Minimalna przestrzeń do prowadzenia zajęć w pomieszczeniu nie może być mniejsza niż 4m² na 1 osobę.
 - 5.5 Z pomieszczenia do prowadzenia zajęć należy usunąć przedmioty i sprzęty, których nie można skutecznie uprać lub dezynfekować.
 - 5.6 Przybory sportowe i programowe należy dokładnie czyścić i dezynfekować.
 - 5.7 Sale do prowadzenia zajęć muszą być regularnie wietrzone, sprzątane i dezynfekowane.
 - 5.8 Organizacja zajęć musi uniemożliwiać bezpośrednie kontaktowanie się grup.
 - 5.9 Przebywanie na plażach i kąpieliskach ogólnie dostępnych powinno być zapewnione w sposób ograniczający bezpośredni kontakt z osobami trzecimi, np. przez wyznaczenie przestrzeni dla grupy.
 6. Higiena
 - 6.1 Personel kolonijny i Uczestnicy muszą regularnie i dokładnie myć ręce wodą z mydłem.
 - 6.2 Personel kolonijny i Uczestnicy są zobowiązani do dezynfekcji rąk środkami do dezynfekcji.
 - 6.3 Uczestnicy oraz Personel kolonijny są zobowiązani do używania maseczki zasłaniającej usta i nos we wszystkich przypadkach kiedy wymagane to jest przez obowiązujące przepisy i wytyczne sanitarne oraz na każde wskazanie Kierownika wypoczynku lub Wychowawcy.
 - 6.4 Codzienne prace porządkowe wymagają dodatkowej dezynfekcji powierzchni dotykowych – poręczy, klamek, blatów, włączników.
 - 6.5 Jest zapewniona bieżąca dezynfekcja toalet.
 - 6.6 Prowadząc dezynfekcję, należy ściśle przestrzegać zaleceń producenta środka do dezynfekcji.
 7. Kadra wypoczynku dzieci i młodzieży
 - 7.1 Wszystkie osoby zapewniające realizację programu wypoczynku (w tym wychowawcy, instruktorzy, kadra kierownicza, kierownicy, obsługa obiektu) muszą być zdrowe, bez objawów infekcji lub innej choroby, w tym w szczególności zakaźnej, a w okresie ostatnich 14 dni przed rozpoczęciem turnusu nie zamieszkiwały z osobą przebywającą na kwarantannie lub w izolacji w warunkach domowych.
 - 7.2 Organizator zapoznał kadrę wypoczynku z procedurą postępowania na wypadek podejrzenia zakażenia koronawirusem lub zachorowania na COVID-19 zgodnie z zaleceniami Głównego Inspektora Sanitarnego. Zawsze w przypadku wątpliwości należy zwrócić się do właściwej powiatowej stacji sanitarno-epidemiologicznej w celu konsultacji lub uzyskania porady.
 - 7.3 Na terenie ośrodka kolonijnego, w miejscach łatwo dostępnych znajdują się numery telefonów do stacji sanitarno-epidemiologicznej, służb medycznych.
 - 7.4 Zapewniono ścieżki szybkiej komunikacji z Rodzicami Uczestników wypoczynku. W „Kartach kwalifikacyjnych uczestnika wypoczynku” oraz w „Oświadczeniu o stanie zdrowia dziecka” znajdują się numery telefonów kontaktowych, a Rodzic zobowiązał się do natychmiastowego odbioru połączenia telefonicznego od Organizatora lub Personelu kolonijnego. W przypadku gdy Rodzic nie odbiera telefonu, należy wysłać SMS z informacją o konieczności natychmiastowego kontaktu.
 - 7.5 Organizator zabezpieczył możliwość szybkiego uzupełnienia kadry z kwalifikacjami w przypadku absencji z powodu choroby lub konieczności poddania się kwarantannie.

Procedury zapobiegawcze: podejrzenie zakażenia koronawirusem u Uczestnika lub Personelu kolonijnego podczas wypoczynku

1. Przez cały czas trwania wypoczynku, w tym w czasie zbiórki przed wyjazdem na kolonie, Uczestnik i Personel kolonijny może mieć mierzoną temperaturę.
2. Kierownik wypoczynku lub wskazana przez niego osoba w przypadku wystąpienia u Uczestnika wypoczynku, Personelu kolonijnego lub innej osoby, w tym Obsługi ośrodka kolonijnego, niepokojących objawów sugerujących zakażenie

koronawirusem, niezwłocznie odizoluje osobę w oddzielnym pomieszczeniu oraz skontaktuje się telefonicznie z lekarzem, ze stacją sanitarno-epidemiologiczną, oddziałem zakaźnym, a w razie pogarszania się stanu zdrowia zadzwoni pod nr 999 lub 112 i poinformuje o możliwości zakażenia koronawirusem.

3. Personel kolonijny zna i stosuje procedurę postępowania w przypadku podejrzenia wystąpienia zakażenia koronawirusem na wypoczynku, w tym wie o konieczności powiadomienia stacji sanitarno-epidemiologicznej.
4. Osoba, u której wystąpiły niepokojące objawy sugerujące zakażenie koronawirusem, zostaje umieszczona w pokoju „Izolacje”, z ograniczonym do minimum dostępem innych osób.
5. Izolatka podlega specjalnym procedurom czyszczenia i dezynfekowania.
6. Bezwzględnie należy zastosować się do zaleceń Państwowego Powiatowego Inspektora Sanitarnego w zakresie dodatkowych działań i procedur związanych z zaistniałym przypadkiem.
7. Personel kolonijny jest zobowiązany powiadomić Kierownika wypoczynku oraz Rodzica/Opiekuna prawnego Uczestnika o każdym niepokojącym symptomie zaobserwowanym u Uczestnika wypoczynku.
8. Zaleca się bieżące śledzenie informacji Głównego Inspektora Sanitarnego i Ministra Zdrowia, dostępnych na stronach <https://gis.gov.pl/> lub <https://www.gov.pl/web/koronawirus/>, a także obowiązujących przepisów prawa.

Procedury postępowania w przypadku podejrzenia u osoby z zewnątrz zakażenia koronawirusem

1. Ustalenie listy osób obecnych w tym samym czasie co osoba z zewnątrz i zalecenie stosowania się do wytycznych Głównego Inspektora Sanitarnego dostępnych na stronie gov.pl/web/koronawirus/ oraz [https://gis.gov.pl/odnoszacych się do osób, które miały kontakt z zakażonym](https://gis.gov.pl/odnoszacych-sie-do-osob-ktore-mialy-kontakt-z-zakazonym).
2. Dokładne zdezynfekowanie przestrzeni, w której przebywała zakażona osoba z zewnątrz (ze wskazaniem, że nie mamy pewności, czy w momencie świadczenia usługi dana osoba była już zakażona), oraz zdezynfekowanie rzeczy, które były wykorzystywane w trakcie wizyty.

Załączniki – instrukcje dostępne na stronie internetowej www.gis.gov.pl:

1. Instrukcja mycia rąk
<https://gis.gov.pl/zdrowie/zasady-prawidlowego-mycia-rak/>
2. Instrukcja dezynfekcji rąk
<https://gis.gov.pl/aktualnosci/jak-skutecznie-dezynfekowac-rece/>
3. Instrukcja prawidłowego zdejmowania maseczki
<https://gis.gov.pl/aktualnosci/jak-prawidlowo-nalozyc-i-zdjac-maseczke/>
4. Instrukcja prawidłowego zdejmowania rękawiczek
<https://gis.gov.pl/aktualnosci/koronawirus-jak-prawidlowo-nalozyc-i-zdjac-rekawice/>