

Załącznik do uchwały Nr XXX/186/09

Rady Gminy Trzcinica z dnia 12 marca 2009 r.

PLAN ODNOWY MIEJSCOWOŚCI PIOTRÓWKA GMINA TRZCINICA



Urząd Gminy Trzcinica
63-620 Trzcinica
<http://trzcinica.nowoczesnagmina.pl>
gmina@trzcinica.nowoczesnagmina.pl
Tel. 0-62 781-50-00, Fax. 0-62 781-50-01



PLAN ODNOWY MIEJSCOWOŚCI POWSTAŁ W RAMACH PRAC DORADCZYCH
STOWARZYSZENIA „PARTNERZY DLA SAMORZĄDU”

LUTY 2009

SPIS TREŚCI

WSTĘP 4

1.OBSZAR I CZAS REALIZACJI PLANU ODNOWY MIEJSCOWOŚCI

PIOTRÓWKA.....7

2. ANALIZA ZASOBÓW MIEJSCOWOŚCI PIOTRÓWKA.....8

2.1.Położenie.....8

2.2.Środowisko przyrodnicze.....8

2.2.1.Rzeźba terenu.....8

2.2.2.Klimat.....9

2.2.3.Grunty i gleby.....9

2.2.4.Wody.....11

2.2.5.Świat roślinny i zwierzęcy.....12

2.2.6.Obszary chronionego krajobrazu.....13

2.2.7.Surowce mineralne.....13

2.3.Środowisko kulturowe, zabytki.....13

2.4.Dziedzictwo historyczne.....13

2.5.Gospodarka, rolnictwo.....13

2.5.1.Bezrobocie.....13

2.5.2.Rolnictwo.....15

2.5.3.Przedsiębiorstwa.....17

2.6.Infrastruktura techniczna.....17

2.6.1.Wodociągi i zaopatrzenie w wodę.....17

2.6.2.Kanalizacja i gospodarka ściekowa.....17

2.6.3.Gospodarka odpadami stałymi.....17

2.6.4.Gazyfikacja – zaopatrzenie w gaz.....18

2.6.5.Energetyka – zaopatrzenie w energię elektryczną.....18

2.6.6.Telefonizacja.....18

2.6.7.Drogownictwo i komunikacja.....18

2.6.8.Sytuacja mieszkaniowa.....19

2.7.Infrastruktura społeczna.....19

2.7.1.Oświata i wychowanie.....19

2.7.2.Kultura, sport, usługi dla ludności.....19

2.7.3.Pomoc społeczna.....21

2.7.4.Ochrona zdrowia.....22

2.7.5.Bezpieczeństwo publiczne.....22

2.7.6.Ochrona przeciwpożarowa.....22

2.8.Ludność.....22

3.OCENA ZASOBÓW MIEJSCOWOŚCI PIOTRÓWKA.....24

4.DIAGNOZA AKTUALNEJ SYTUACJI PIOTRÓWKI – JACY JESTEŚMY?.....26

5.PODSUMOWANIE SYTUACJI ROZWOJOWEJ MIEJSCOWOŚCI PIOTRÓWKA – ANALIZA SWOT.....27

6.WIZJA ROZWOJU WSI – NASZA MIEJSCOWOŚĆ ZA 7 LAT.....28

7. WIZJA STANU DOCELOWEGO – JAKA MA BYĆ PIOTRÓWKA ZA KILKA LAT? 29

8. PLAN ODNOWY MIEJSCOWOŚCI PIOTRÓWKA – NASZA MAŁA STRATEGIA 30

8.1. Specyfikacja celów rozwojowych.....	30
8.2. Hierarchizacja przedsięwzięć Planu Odnowy Miejscowości.....	39
8.3. Opis projektu uwzględniającego finansowanie w ramach PROW.....	44

9. ZGODNOŚĆ PLANU ODNOWY MIEJSCOWOŚCI PIOTRÓWKA ZE STRATEGIĄ GMINY.....47

10. WDRAŻANIE PLANU ODNOWY MIEJSCOWOŚCI.....48

11. MONITOROWANIE, OCENA, AKTUALIZACJA I KOMUNIKACJA SPOŁECZNA.....50

SPIS WYKRESÓW.....52

SPIS TABEL.....52

SPIS RYSUNKÓW.....52

WSTĘP

Plan Odnowy Miejscowości Piotrówka jest dokumentem, mogącym stanowić załącznik do wniosku w przypadku ubiegania się o środki strukturalne w ramach Programu Rozwoju Obszarów Wiejskich, działanie Odnowa i rozwój wsi.

Beneficjentem tego działania są gminy, instytucje kultury, dla których organizatorami są jednostki samorządu terytorialnego, kościoły lub inne związki wyznaniowe oraz organizacje pozarządowe o statusie organizacji pożytku publicznego.

Realizacja powyższego działania ma na celu:

1. Podniesienie standardu życia i pracy na wsi,
2. Podniesienie atrakcyjności turystycznej,
3. Wzrost atrakcyjności inwestycyjnej,
4. Zaspokojenie potrzeb społecznych i kulturalnych,
5. Promowanie terenów wiejskich,
6. Rozwój tożsamości społeczności wiejskiej i zachowanie dziedzictwa kulturowego.

W ramach działania wspierane będą projekty, obejmujące:¹

1. Budowę, przebudowę, remont lub wyposażenie obiektów:
 - Pełniących funkcje publiczne, społeczno-kulturalne, rekreacyjne i sportowe,
 - Służących promocji obszarów wiejskich, w tym propagowaniu i zachowaniu dziedzictwa historycznego, tradycji, sztuki oraz kultury,
2. Kształtowanie obszaru przestrzeni publicznej,
3. Budowę, remont lub przebudowę infrastruktury związanej z rozwojem funkcji turystycznych, sportowych lub społeczno-kulturalnych,
4. Zakup obiektów charakterystycznych dla tradycji budownictwa w danym regionie, w tym budynków będących zabytkami z przeznaczeniem na cele publiczne,
5. Odnawianie, eksponowanie lub konserwację lokalnych pomników historycznych, budynków będących zabytkami lub miejscami pamięci,
6. Kultywowanie tradycji społeczności lokalnej oraz tradycyjnych zawodów.

Jak wskazano w Rozporządzeniu Ministra Rolnictwa i Rozwoju Wsi w sprawie szczegółowych warunków i trybu przyznawania pomocy finansowej w ramach działania „Odnowa i rozwój wsi” objętego Programem Rozwoju Obszarów Wiejskich na lata 2007 - 2013, do składanego wniosku dołącza się wymagane w nim dokumenty, w tym:

- Plan Odnowy Miejscowości, zawierający w szczególności:²
 - Charakterystykę miejscowości, w której będzie realizowana operacja,
 - Inwentaryzację zasobów służących odnowie miejscowości,
 - Ocenę mocnych i słabych stron miejscowości, w której będzie realizowana operacja,
 - Opis planowanych zadań inwestycyjnych i przedsięwzięć aktywizujących społeczność lokalną w okresie co najmniej 7 lat od dnia przyjęcia planu odnowy miejscowości, w

¹ Program Rozwoju Obszarów Wiejskich na lata 2007-2013, Ministerstwo Rolnictwa i Rozwoju Wsi, lipiec 2007, str. 290-291, op.cit.

² Rozporządzenie Ministra Rolnictwa i Rozwoju Wsi z dnia 14 lutego 2008, www.minrol.gov.pl (Dz. U. Nr 38, poz. 220)

- kolejności wynikającej z przyjętych priorytetów rozwoju miejscowości, z podaniem szacunkowych kosztów ich realizacji,
- Opis planowanych zadań ze wskazaniem ich wpływu na rozwój miejscowości z uwzględnieniem zgodności z charakterem i krajobrazem kulturowym miejscowości,
 - Uchwałę:
 - Zebrania wiejskiego w sprawie przyjęcia planu odnowy miejscowości podjętą dla każdej miejscowości w której będzie realizowana operacja,
 - Rady gminy w sprawie zatwierdzenia Planu Odnowy Miejscowości.

Niniejszy Plan Odnowy Miejscowości spełnia wymagania, stawiane przez wskazane rozporządzenie. W ramach Planu opisane są zasoby miejscowości, wypracowana na forum zebrań wiejskich wizja rozwoju miejscowości oraz zestaw celów strategicznych wraz z proponowanymi projektami do realizacji. W ramach zestawu projektów strategicznych są także te, dla realizacji których Gmina będzie starać się o dofinansowanie z PROW. Niniejszy Plan wskazuje także zgodność proponowanych działań ze Strategią Rozwoju Gminy. Ponieważ dane statystyczne są często ewidencjonowane dla sołectwa, jako jednostki pomocniczej Gminy Trzcinica, w charakterystyce zasobów miejscowości można znaleźć odniesienia dla całego sołectwa, którego zasadniczą i dominującą częścią jest opisywana miejscowość.

Plan Odnowy Miejscowości Piotrówka został opracowany przez zespół konsultantów Stowarzyszenia „Partnerzy dla Samorządu” w składzie:

- Maciej Pietrzykowski
- Radosław Szarleja.

Ponadto jak wskazano w cytowanym powyżej rozporządzeniu pomoc jest przyznawana w formie refundacji części związanych z realizacją operacji, kosztów:

1. budowy, przebudowy, remontu lub wyposażenia budynków pełniących funkcje rekreacyjne, sportowe i społeczno – kulturalne, w tym świetlic i domów kultury, z wyłączeniem szkół, przedszkoli i żłobków;
2. budowy, przebudowy, remontu lub wyposażenia obiektów małej architektury;
3. budowy, przebudowy lub remontu przeznaczonych do użytku publicznego ścieżek rowerowych, szlaków pieszych, placów zabaw, miejsc rekreacji oraz obiektów sportowych, z wyłączeniem sal sportowych przeznaczonych wyłącznie dla szkół lub przedszkoli;
4. zakupu towarów służących przedsięwzięciom związanym z kultywowaniem tradycji społeczności lokalnych lub tradycyjnych zawodów;
5. związanych z kształtowaniem obszarów o szczególnym znaczeniu dla zaspokojenia potrzeb mieszkańców, sprzyjających nawiązywaniu kontaktów społecznych, ze względu na ich położenie oraz cechy funkcjonalno – przestrzenne, w szczególności poprzez odnawianie lub budowę placów parkingowych, chodników lub oświetlenia ulicznego;
6. urządzenia i porządkowania terenów zielonych, parków lub innych miejsc wypoczynku;
7. budowy, przebudowy lub infrastruktury turystycznej;
8. zagospodarowania zbiorników i cieków wodnych w celu wykorzystania ich do rekreacji lub w celu poprawy estetyki miejscowości;
9. rewitalizacji budynków wpisanych do rejestru zabytków lub objętych wojewódzką ewidencją zabytków, użytkowanych na cele publiczne oraz obiektów małej architektury, odnawiania lub konserwacji lokalnych pomników historycznych i miejsc pamięci;
10. zakupu i odnawiania obiektów charakterystycznych dla danego regionu lub tradycji budownictwa wiejskiego i ich adaptacji na cele publiczne;

11. budowy, przebudowy, remontu lub wyposażenia obiektów budowlanych przeznaczonych na cele promocji lokalnych produktów i usług, w tym pawilonów, punktów wystawowych, sal ekspozycyjnych lub witryn;
12. odnawiania elewacji zewnętrznych i dachów w budynkach architektury sakralnej wpisanych do rejestru zabytków lub objętych wojewódzką ewidencją zabytków i odnawiania cmentarzy wpisanych do rejestru zabytków;
13. wyburzenia i rozbiórki zdewastowanych obiektów budowlanych w celu uporządkowania terenu w miejscowości, jeżeli niemożliwe jest ich odnowienie i dalsze użytkowanie – w zakresie koniecznym do realizacji operacji wymienionych w pkt 1 – 12;
14. zakupu materiału siewnego lub nasadzeniowego roślin wieloletnich - koniecznego do realizacji operacji;
15. zakupu sprzętu, materiałów i usług, służących realizacji operacji;
16. ogólnych, które są bezpośrednio związane z przygotowaniem i realizacją operacji.

Istotny udział w opracowaniu dokumentu mieli mieszkańcy sołectwa Piotrówka, którzy partycypowali w ustalaniu strategicznych celów rozwoju miejscowości oraz w specyfikacji projektów do zrealizowania.

1. OBSZAR I CZAS REALIZACJI PLANU ODNOWY MIEJSCOWOŚCI PIOTRÓWKA

Plan Odnowy Miejscowości opracowany został dla miejscowości Piotrówka, administracyjnie należącej do gminy Trzcinica w powiecie kępińskim, w województwie wielkopolskim.

Miejscowość Piotrówka jest częścią sołectwa, zamieszkałego przez 368 osoby (stan na koniec 2008 roku). Wobec tego konsultacje społeczne dotyczące zadań ujętych w Planie Odnowy odbywały się poprzez zebrania wiejskie, a ważną rolę koordynacyjną i decyzyjną odgrywała Rada Sołecka. Spotkania odbywały się w następujących dniach:

- 23 listopada 2007 roku – Koło Gospodyń Wiejskich,
- 23 listopada 2007 roku – Ochotnicza Straż Pożarna,
- 28 listopada 2007 roku – Rada Sołecka
- 25 marca 2008 roku – Zebranie Wiejskie.

W spotkaniu z konsultantem, w dniu 19 grudnia 2007 roku, udział wzięli przedstawiciele miejscowości, którzy przedstawili, wypracowane wcześniej na zebraniach wiejskich, oczekiwania mieszkańców w zakresie działań, które mają być podjęte na obszarze Piotrówki w najbliższych latach. W spotkaniu z konsultantem Stowarzyszenia „Partnerzy dla Samorządów” udział wzięli:

- Bednara Henryka – Radna,
- Gawiński Leszek – Sołtys.

Wykorzystano także materiał w formie ankiet i kwestionariuszy wypracowany przez radnych, a także podmioty wymienione wyżej.

Plan przygotowano w związku z ubieganiem się Gminy o środki Europejskiego Funduszu Rolnego na rzecz Rozwoju Obszarów Wiejskich na lata 2007-2013. Opracowany dokument jest wymagany przy składaniu wniosków w ramach Programu Rozwoju Obszarów Wiejskich na lata 2007-2013, Działanie: Odnowa i rozwój wsi.

2. ANALIZA ZASOBÓW MIEJSCOWOŚCI PIOTRÓWKA

2.1 Położenie

Miejscowość Piotrówka leży w południowo-zachodniej części Gminy Trzcinica, od południowego zachodu graniczy z gminą Rychtal. W skład sołectwa Piotrówka wchodzi wieś Piotrówka oraz przysiółki Hanobry i Różyczka. Położenie Gminy Trzcinica w powiecie kępińskim przedstawia Rysunek 2.1.

Rysunek 2.1. Położenie Gminy Trzcinica



Źródło: Dane Urzędu Gminy w Trzciniecy

Odległość Piotrówki do większych ośrodków miejskich wynosi:

- Trzcinica – 5 km,
- Kępno – 18 km,
- Kalisz – 75 km,
- Wrocław – 75 km.

2.2 Środowisko przyrodnicze

2.2.1. Rzeźba terenu³

Cały obszar Gminy należy zaliczyć pod względem morfologicznym do terenów mało urozmaiconych. Ukształtowanie terenu, rzeźba, gleby, wody oraz krajobraz Gminy są pochodzenia polodowcowego i tworzą krajobraz młodoglacjalny. Teren ten znajduje się na obszarze dawnego zlodowacenia środkowopolskiego. Dość często pojawiają się niewysokie wzniesienia plejstocieńskie poprzecinane niewielkimi pradolinami cieków wodnych. Wysokości bezwzględne obszaru Gminy wahają się w granicach 169,0 m n.p.m (dolina Pomianki – wschodnia część Gminy) do 234 m n.p.m. (pagórki w obrębie miejscowości Piotrówka). Spadki

³ Na podstawie Planu Rozwoju Lokalnego Gminy Trzcinica na lata 2007-2013

terenu są zróżnicowane od 2-3% na wysoczyźnie do 12-15% na zboczach dolin i w obrębie pagórków. Mniejsze doliny boczne rozcinają wysoczyznę na głębokość 1,0–4,0 m i mają zróżnicowaną szerokość od kilkudziesięciu do ok. 500 m. Większość z nich ma charakter nieckowaty, np. dolina Pomianki. Ukształtowanie terenu Gminy nie stwarza problemów w zagospodarowywaniu obszaru, a rzeźba terenu sprzyja rozwojowi rolnictwa oraz osadnictwa.

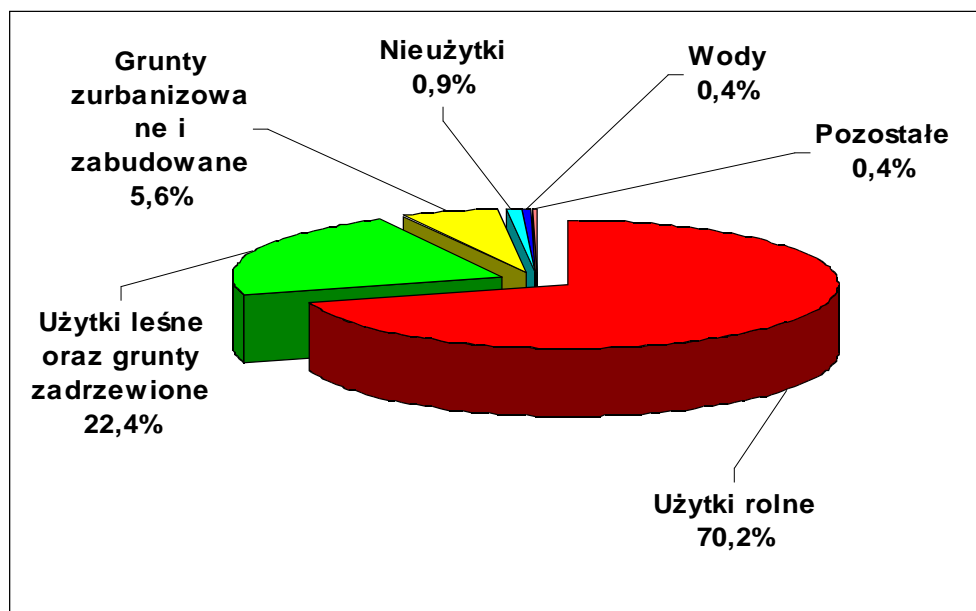
2.2.2. Klimat⁴

Zgodnie z podziałem Polski na mezoregiony fizyczno geograficzne wg Kondrackiego obszar całej Gminy należy do prowincji Nizy Środkowoeuropejskiego, podprowincji Niziny Środkowopolskie. Obejmuje makroregion Nizina Południowowielkopolska, która położona jest pomiędzy pojezierzami Leszczyńskim i Wielkopolskim od północy, a Obniżeniem Milicko – Głogowskim i Wyżyną Małopolską od południa, w dorzeczu Warty (i częściowo środkowej Odry). W obrębie tego makroregionu wyróżniono 13 mezoregionów. Gmina Trzcinica znajduje się w obrębie mezoregionu Wysoczyzna Wieruszowska, na Wzniesieniach Trzcisko - Mikorzyńskich. Wysoczyzna Wieruszowska – zdenudowana równina morenowa, położona pomiędzy Wzgórzami Ostrzeszowskimi (północny – zachód), a Wyżyną Wieluńską (południowy – wschód). Powierzchnia mezoregionu wynosi 1.171 km². Wysoczyzna leży w dorzeczu Prosnicy, która przepływa w kierunku północnym przez jej środek. W ukształtowaniu powierzchni zarysowują się kępy wysoczyznowe, między innymi Opatowska, Siemianicka, Wójcińska, rozdzielone obniżeniami, np. nad Samicą i nad Pomianką.

2.2.3. Grunty i gleby

W strukturze użytkowania gruntów w Gminie Trzcinica dominują użytki rolne. Lasy zajmują 22,4% ogólnej powierzchni. Odpowiednie dane przedstawia Wykres 2.1.

Wykres 2.1. Wykorzystanie gruntów w Gminie Trzcinica

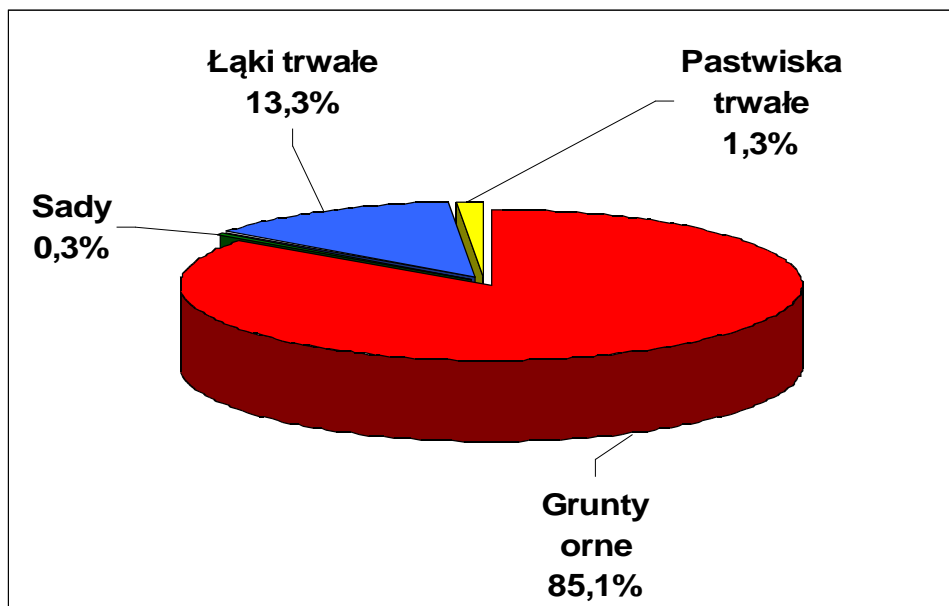


Źródło: Dane Urzędu Gminy w Trzcinie

⁴ Na podstawie Planu Rozwoju Lokalnego Gminy Trzcinica na lata 2007-2013

Zdecydowana większość użytków rolnych w Gminie wykorzystywana jest jako grunty orne (85,1%). Dość duży udział mają w strukturze łąki trwałe (13,3%), obejmujące gleby gorszej jakości.

Wykres 2.2. Struktura użytkowania użytków rolnych w Gminie Trzcinica

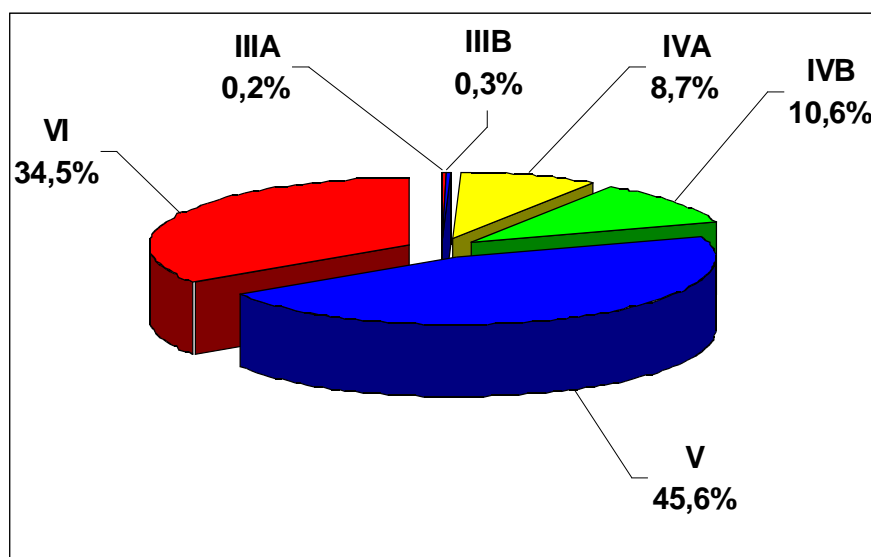


Źródło: Dane Urzędu Gminy w Trzcinicy

Struktura użytkowania gruntów w sołectwie nie odbiega znacznie od struktury gminnej, w Piotrówce 89,3% użytków wykorzystywanych jest jako grunty orne i sady.

Piotrówka posiada bardzo mało korzystne warunki gospodarowania. Gleby najmniej żyzne V i VI klasy zajmują ponad 80% ogólnej powierzchni. Wykres 2.3. przedstawia strukturę gleb w sołectwie.

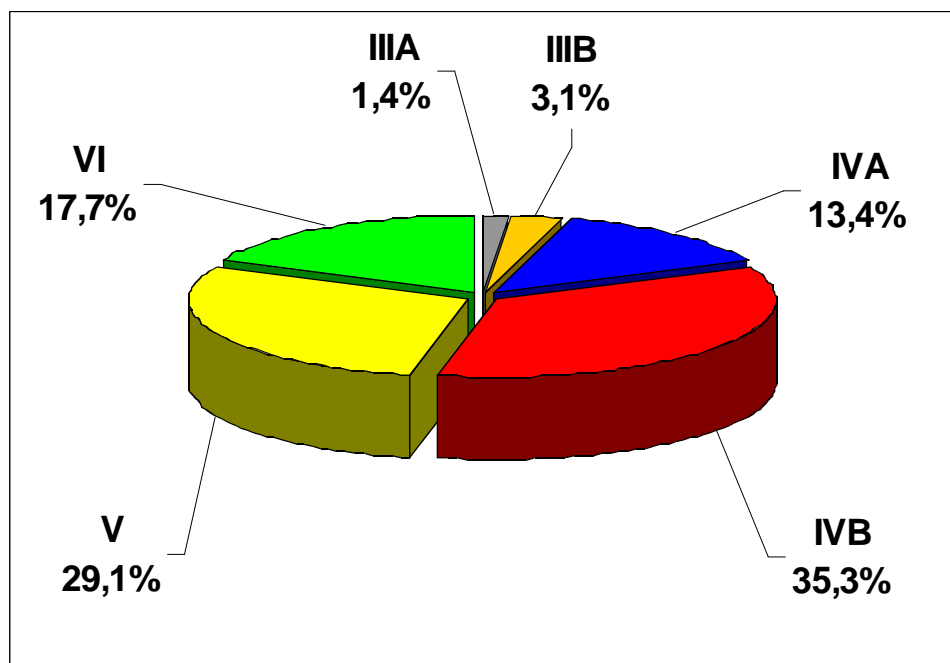
Wykres 2.3. Jakość gleb w sołectwie Piotrówka



Źródło: Dane Urzędu Gminy w Trzcinicy

Struktura gleb w Piotrówce jest gorsza od średniej dla Gminy, w sołectwie więcej jest gleb klasy V i VI, mniej klasy III i IV. Wykres 2.4. przedstawia strukturę gruntów dla całej Gminy.

Wykres 2.4. Jakość gleb w Gminie Trzcinica



Źródło: Dane Urzędu Gminy w Trzcinicy

Słaba jakość gleb w miejscowości nie predestynuje jej do intensywnej produkcji rolniczej.

2.2.4. Wody

Pod względem występowania wód powierzchniowych, powiat kępiński, do którego należy Gmina Trzcinica zaliczany jest do obszarów o niskiej zasobności. Spowodowane jest to przede wszystkim niskimi sumami opadów atmosferycznych. Średni odpływ powierzchniowy nie odbiega od średniej w województwie, która wynosi 3,74 l/s/km².

Łączna długość cieków podstawowych w Gminie wynosi 10,55 km, natomiast długość rowów szczegółowych wynosi 71,20 km. Dna dolin są na ogół okresowo podmokłe, w obrębie, których występują liczne rowy melioracyjne (część środkowo-wschodnia Gminy). Ich zadaniem jest odprowadzenie nadmiaru wód z terenów podmokłych.

Wody powierzchniowe, występujące na terenie Gminy, leżą w Regionie Wodnym Warty, w dorzeczu rzeki Prosny. Największym ciekim i osią hydrograficzną Gminy jest rzeka Pomianka, z licznymi ciekami, kanałami i rowami melioracyjnymi. Jedna z odnóg Pomianki przepływa przez uroczysko Laski, druga opływa od zachodu uroczysko Siemianice i przy uroczysku Szpot wpada do Prosny.

Wody stojące na terenie Gminy zajmują bardzo niewielkie powierzchnie. Do charakterystycznych elementów sieci wodnej Gminy należą przede wszystkim mniejsze zbiorniki wodne, zaliczane do obiektów małej retencji wodnej. Są to stawy, śródpolne oczka wodne zlokalizowane w dolinach rzecznych oraz wyrobiska poeksploatacyjne wypełnione wodą. W większości to zbiorniki o regularnych kształtach, najczęściej płytkie i zarastające.

Pełnią one nie tylko znaczącą funkcję biocenotyczną, ale stanowią także cenny element urozmaicenia krajobrazu rolniczego

2.2.5. Świat roślinny i zwierzęcy

Lasy i grunty leśne zajmują obecnie około 22% powierzchni Gminy, czyli 1.685 ha. Na obszarze Gminy, w obrębie zwartych lasów, spotyka się stosunkowo dużo okazałych, pojedynczych drzew, które ze względu na wiek, wymiary i pokrój zasługują na objęcie ochroną prawną. Lasy znajdują się w kompleksie promocyjnym „Lasy Rychtaleskie”. Lasy z różnym udziałem reprezentowane są przez dziewięć typów siedliskowych lasu. Do wiodących typów należą: las mieszany świeży i bór mieszany świeży, w następnej kolejności bór świeży i las świeży. Nieznaczny procent zajmują: ols jesionowy, bór mieszany wilgotny i las wilgotny. Na ukształtowanie reprezentowanych typów siedliskowych lasu miały wpływ wszystkie czynniki środowiska. Za najważniejszy można uznać czynnik gleby, a także zasięg naturalnego występowania głównych lasotwórczych gatunków drzew: sosny, świerka, jodły, buka, dębu, jesionu i olszy.

Według obserwacji Leśnego Zakładu Doświadczalnego w Siemianicach, na terenie Leśnictwa Laski występuje wiele dziko rosnących gatunków roślin objętych ochroną ścisłą i częściową. Na obszarze Gminy Trzcinica wśród roślin zielnych podlegających ochronie ścisłej występuje najczęściej: skrzyp olbrzymi, orlik pospolity, sasanki - wiele gatunków, miłek wiosenny, śnieżyczka przebiśnieg. Krzewy i krzewinki podlegające ochronie ścisłej reprezentowane są przez: wawrzynek wilcze łyko, wiciokrzew pomorski, bluszcz pospolity, kłokoczka południowa. Wśród grzybów objętych ochroną ścisłą występują: szmaciak gałęzisty, sromotnik bezwstydnny. Dziko występujące rośliny lecznicze i przemysłowe objęte ochroną częściową, występujące na terenie Gminy to: wśród krzewów i krzewinek - bagno zwyczajne, a wśród roślin zielnych; paprotka zwyczajna, kopytnik pospolity, pierwiosnka lekarska, marzanka wonna, konwalia majowa, turzyca piaskowa. W lasach obrębu Rychtal, gdzie wykształcił się siedliskowy typ lasu mieszanego świeżego występują ponadto takie gatunki roślin jak; dąbrówka rozłogowa, perlówka zwisła i jednokwiatowa, sałatnik leśny, prosowica rozpierzchła i zawilec gajowy. Na terenach dolin rzecznych, gdzie często zalega woda, wykształciła się roślinność typowa dla podmokłych łąk: trawy, chwasty i turzyce.

Na terenie Gminy istnieją dobre warunki do bytowania zwierząt. Gmina położona jest wśród zwartych kompleksów leśnych, co umożliwia swobodne przemieszczanie się zwierzyny. Znaczną powierzchnię Gminy zajmują łąki zlokalizowane głównie w szerokiej dolinie rzeki Pomianki tworząc doskonałe warunki życia dla ptactwa, owadów i drobnych płazów. Zwierzostan Gminy jest typowy dla nizinnych obszarów Polski. W lasach dość liczna jest zwierzyna drobna: lisy, zające oraz zwierzyna gruba; jelenie, daniela, sarny i dziki. Na polach spotyka się kuropatwy i w mniejszej ilości bażanty. Według danych Leśnego Zakładu Doświadczalnego Siemianice, w ciągu ostatnich 10 lat, stan zwierzyny kształtował się na zbliżonym poziomie. Wyjątek stanowią sarny, których liczebność zmalała na skutek redukcji ze względu na rozmiar szkód w uprawach polowych i młodnikach wyrządzanych przez ten gatunek. W miesiącach zimowych nadleśnictwa prowadzą dokarmianie zwierząt; w Gminie rozmieszczone są paśniki dla zwierzyny grubej oraz woliery dla bażantów i kuropatw. Obserwacje Leśnego Zakładu Doświadczalnego Siemianice pozwoliły stworzyć listę gatunków zwierząt podlegających ochronie, występujące na terenie Leśnictwa Laski. Występuje tu wiele gatunków zwierząt podlegających ochronie. Do najczęściej spotykanych należą: wśród ptaków: bocian biały, kukułka i dzięcioł, wśród ssaków: jeże, krety, nietoperze, wiewiórki i rzadziej gronostaje.

W miejscowościach Laski, Smardze, Pomiany i Kuźnica Trzcińska znajdują się gniazda bociana białego. Bociany żerują na podmokłych łąkach wzdłuż doliny Pomianki i jej dopływów. Ponadto na terenie Leśnictwa Laski, w obrębie Gminy Trzcinica, widziano wśród ptaków orlika krzywego i bociana czarnego, a wśród ssaków wydrę, jednak nie ma pewności, co do ich występowania.

2.2.6. Obszary chronionego krajobrazu

Na obszarze miejscowości brak jest obszarów chronionego krajobrazu.

2.2.7. Surowce mineralne

Teren Gminy jest generalnie ubogi w surowce mineralne, na obszarze miejscowości Piotrówka nie udokumentowano żadnych złóż, opłacalnych w wydobywaniu.

2.3. Środowisko kulturowe, zabytki

Do obiektów środowiska kulturowego na terenie Piotrówki należą:

1. Kościół – w roku 1976 powstała kaplica św. Antoniego, a w 2006 roku do kaplicy dobudowano wieżę, na szczycie umieszczono dzwony, wizerunek świątyni zmienił spadzisty dach,
2. Budynek byłej szkoły podstawowej, który rozbudowano w 1963 roku, był on dostosowany do wymogów szkoły siedmioklasowej z mieszkaniami dla nauczycieli. Obecnie znajdują się tam pomieszczenia świetlicy środowiskowej i mieszkania komunalne.

2.4. Dziedzictwo historyczne

Piotrówka została założona około 1724 roku przez szlachcica Piotra Trzcińskiego. Nazwa tej miejscowości pochodzi od jego imienia. Wtedy to powstają osady i folwarki. Na początku, na tych terenach osiedliło się sześć rodzin, ale opuściło swoje domostwa z uwagi na brak wody. Piotr Trzciński sprowadził specjalistów studniarzy do wykopu studni głębinowej. Od tego czasu wieś się rozwijała i z czasem powstał folwark. W roku 1845 właścicielem folwarku został baron Knobelsdorf, a w 1850 folwark przeszedł w ręce Somela, od którego jako resztówkę odkupiła około 1880 roku rodzina Szteklów, a z pozostałej ziemi utworzono gospodarstwa chłopskie.

2.5. Gospodarka, rolnictwo

2.5.1. Bezrobocie

Nie udało się pozyskać danych, opisujących strukturę bezrobocia dla miejscowości Piotrówka. Można jednak założyć, że struktura ta nie odbiega od ogólnej struktury dla Gminy. Poniżej znajduje się kilka tabel, które charakteryzują stan bezrobocia w Gminie. Tabela 2.1. przedstawia liczbę osób pozostających bez pracy w gminach powiatu kępińskiego.

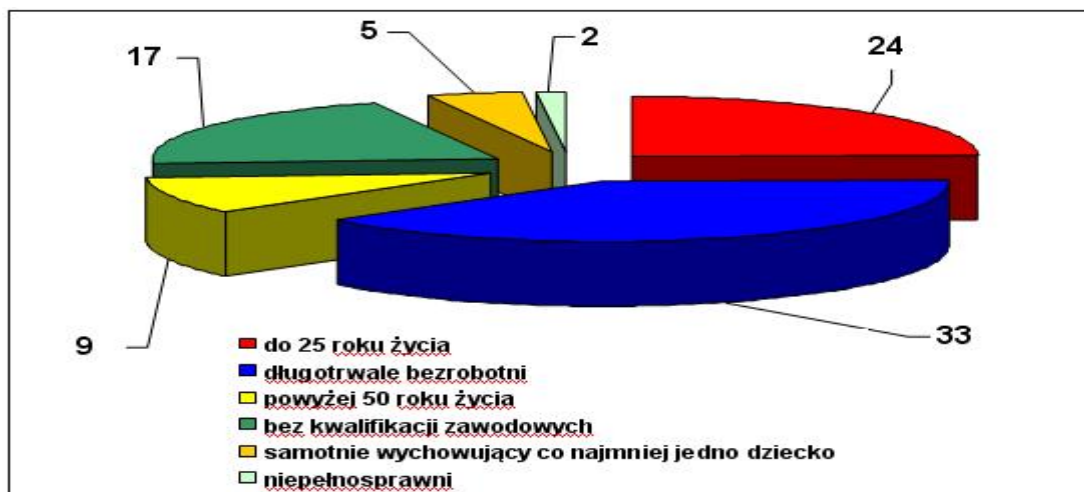
Tabela 2.1. Liczba osób bezrobotnych w powiecie kępińskim

Gmina	Liczba bezrobotnych ogółem	Kobiety	Młodzież do 25 roku życia	Długotrwale bezrobotni	Bez prawa do zasiłku
Kępno (miasto i gmina)	425	265	97	123	341
Baranów	73	52	28	16	52
Bralin	74	47	21	19	68
Łęka Opatowska	60	39	23	19	48
Perzów	34	25	9	7	25
Rychtal	59	38	17	31	85
Trzcinica	64	41	21	16	60
Ogółem Powiat	785	507	216	231	679

Źródło: Dane Powiatowego Urzędu Pracy w Kępnie, stan na 31.12.2008

Na uwagę zasługuje, że powiat kępiński charakteryzuje się jedną z niższych stóp bezrobocia w kraju – bez pracy pozostaje tutaj zaledwie 2,9% osób aktywnych zawodowo (dane na koniec grudnia 2008), podczas gdy średnia dla województwa to 5,9%, a dla kraju 9,1%.

Wykres 2.5. Liczba osób bezrobotnych z podziałem na grupy w Gminie



Źródło: Dane Powiatowego Urzędu Pracy w Kępnie stan na koniec 2008

Spośród ogółu bezrobotnych najliczniejszą grupę stanowią osoby długotrwale bezrobotne i młode do 25 roku życia. Około 76,6% to osoby bez prawa do zasiłku. Jest to zjawisko bardzo niepokojące. Liczbę osób pozostających bez pracy z podziałem na grupy przedstawia Wykres 2.5. W gminie Trzcinica 60 osób pozostawało bez pracy, z czego 1 poszukiwała pracy. W grupie osób bez pracy 68% to kobiety, co jest wskaźnikiem niewiele wyższym niż dla powiatu (74%). Blisko 35% osób pozostających bez pracy to osoby młode, do 25 roku życia, niewiele ponad połowa to osoby trwale bezrobotne. 9 osób z populacji bezrobotnych, to osoby powyżej 50 roku życia, 17 nie posiadało żadnych kwalifikacji, 2 niepełnosprawnych. Zaledwie 4 osób posiadało prawo do zasiłku.

Kolejna tabela przedstawia strukturę osób zaktywizowanych w ramach aktywnych form przeciwdziałania bezrobociu w okresie I-IX 2008.

Tabela 2.2. Struktura zaktywizowanych bezrobotnych

Wyszczególnienie	Powiat	Gmina Trzcinica	Udział % Gminy do Powiatu
Prace interwencyjne	21	4	19,0%
Roboty publiczne	65	6	9,2%
Podjęcie działalności gospodarczej	124	6	4,8%
Podjęcie pracy w ramach refundacji kosztów zatrudnienia bezpośredniego	166	16	9,6%
Szkolenia	185	5	2,7%
Staż pracy	223	17	7,6%
Rozpoczęcie przygotowania zawodowego w miejscu pracy	5	1	20,0%
Podjęcie pracy w ramach środków PFRON	6	0	0,0%
Prace społecznie użyteczne	15	4	26,7%
Ogółem	810	59	7,3%

Źródło: Dane Powiatowego Urzędu Pracy w Kępnie, stan na 31.12.2008

Udział osób bezrobotnych w Gminie Trzcinica w populacji osób bez pracy w całym powiecie wynosi 7,6%. W inicjatywach prowadzonych przez Powiatowy Urząd Pracy w okresie I-IX 2008 roku wzięło udział 59 osób, które stanowiły 7,3% ogółu osób bezrobotnych na terenie powiatu.

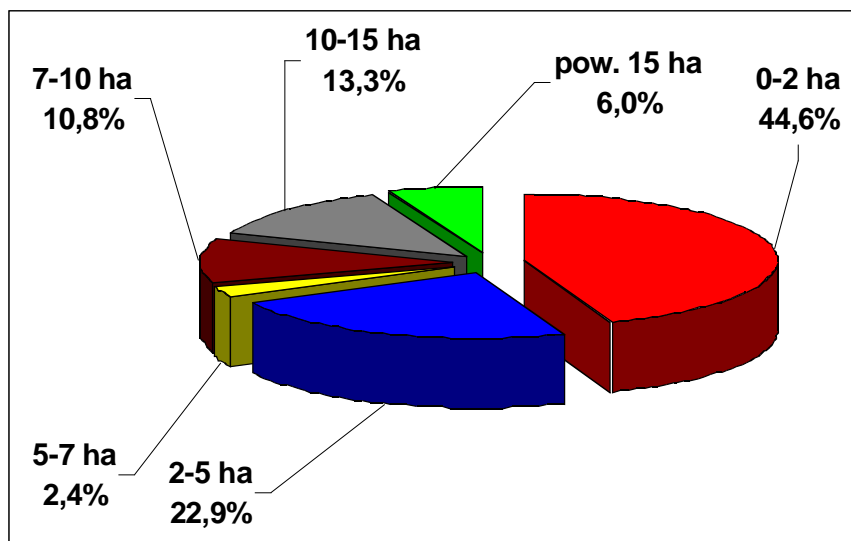
2.5.2. Rolnictwo

Gmina Trzcinica jest gminą o charakterze typowo rolniczym. Podstawowym kierunkiem produkcji rolniczej jest tutaj uprawa zbóż i hodowla trzody chlewnej, rzadziej bydła. W przypadku upraw zbożowych dominuje uprawa żyta, pszenżyta, owsa i pszenicy, w mniejszym stopniu jęczmienia. Natomiast wśród roślin przemysłowych zdecydowanie przeważa uprawa ziemniaków, rzadziej buraków cukrowych i rzepaku. Ponadto, na obszarze Gminy prowadzona jest działalność z zakresu produkcji zwierzęcej, choć w ostatnich latach zauważa się zmniejszenie ilości pogłowia bydła oraz trzody chlewnej.

Dominacja rolnictwa sprawia, że dochody z produkcji rolnej stanowią w wielu przypadkach podstawowe źródło utrzymania mieszkańców Gminy i miejscowości. Pogłębiające się w ostatnich latach problemy wsi, w tym: brak gwarancji zbytu produktów i surowców, zapoczątkowały szereg niekorzystnych zjawisk na wsi, także w Piotrówce. Doprowadziło to przede wszystkim do ubożenia rolników i reorientacji gospodarstw z towarowych na samozaopatrzeniowe.

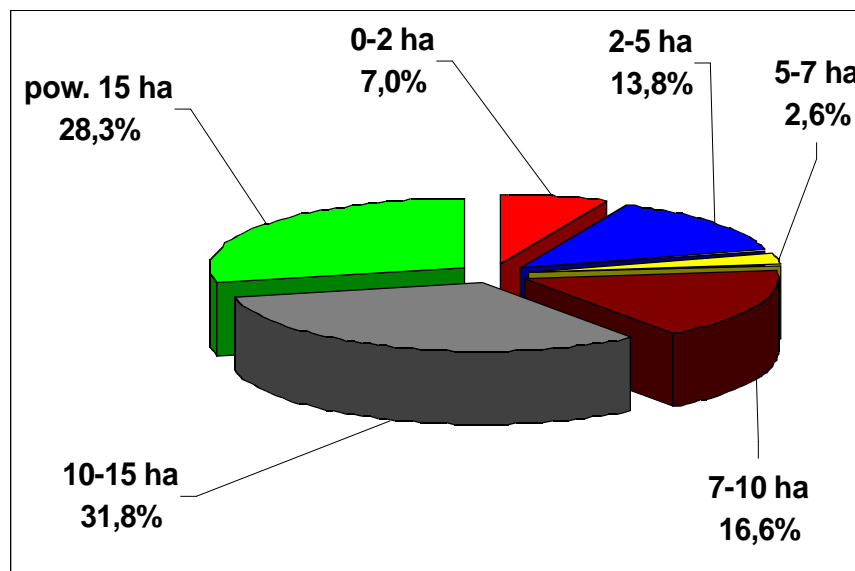
W 2007 roku zewidencjonowano na terenie sołectwa Piotrówka 83 gospodarstwa rolne, które gospodarowały na areale 420,71 ha gruntów. Strukturę gospodarstw według wielkości oraz według zajmowanego areалу przedstawiają Wykresy 2.6. i 2.7.

Wykres 2.6. Liczba gospodarstw według wielkości w sołectwie Piotrówka



Źródło: Dane Urzędu Gminy w Trzcinicy

Wykres 2.7. Liczba gospodarstw według zajmowanego areálu w sołectwie Piotrówka



Źródło: Dane Urzędu Gminy w Trzcinicy

Z wykresów wynika, że gospodarstwa rolnicze są niezwykle silnie rozdrobnione – blisko 70% z nich nie ma więcej niż 5 ha. Gospodarstw dużych, powyżej 15 ha, jest 6%, ale gospodarują na ponad ¼ areálu. Silne rozdrobnienie i słaba jakość gleb nie predestynują obszaru do osiągnięcia wysokich dochodów.

2.5.3. Przedsiębiorstwa

Niska opłacalność produkcji rolniczej sprawia, że mieszkańcy szukają pracy poza rolnictwem. Na terenie sołectwa Piotrówka znajduje się kilka zakładów rzemieślniczych, głównie meblarskich oraz dwa sklepy spożywcze.

2.6. Infrastruktura techniczna⁵

2.6.1. Wodociągi i zaopatrzenie w wodę

Gmina Trzcinica jest zaopatrywana w wodę za pomocą czterech komunalnych systemów wodociągowych – ujęcia, uzdatniania i rozprowadzania wody. Udokumentowane zasoby wód podziemnych na terenie Gminy w kategorii „B” są eksploatowane z poziomu czwartorzędowego. Dla wszystkich ujęć zostały ustanowione strefy ochrony pośredniej i bezpośredniej. Gmina Trzcinica posiada cztery stacje ujęć wody, znajdujące się w miejscowościach: Laski, Teklin, Trzcinica i Piotrówka. We wszystkich czterech stacjach źródłem wody dla wodociągu są studnie głębinowe, w których głębokość ujęć wynosi od 53 m w Laskach do 76 m w Piotrówce. Zasoby wód podziemnych na terenie Gminy są wystarczające do pokrycia potrzeb mieszkańców. Gospodarką komunalną w Gminie zajmuje się Referat Gospodarki Gruntami, Przestrzennej i Komunalnej, Rolnictwa, BHP i Ochrony Środowiska. Ujęcia wody posiadają obecnie wydajność, w pełni zaspokajającą zaopatrzenie mieszkańców na wodę pitną. W niektórych przypadkach (w miejscowościach Laski i Piotrówka) sieć wodociągowa wymaga modernizacji, ponieważ zbudowana jest z rur azbestowych - jest to sytuacja bardzo niebezpieczna dla zdrowia mieszkańców, od wielu lat jest bowiem znane kancerogenne działanie azbestu. Ponadto ujęcie wody w Piotrówce posiada niezadowalający poziom zawartości azotanów, co powoduje natychmiastową konieczność podjęcia działań polegających na podłączeniu tej miejscowości do ujęcia o właściwych parametrach i modernizacji stacji w Piotrówce.

Długość sieci wodociągowej na terenie sołectwa Piotrówka wynosiła na koniec 2007 roku 13,3 km, ilość przyłączy 83.

2.6.2. Kanalizacja i gospodarka ściekowa

Sołectwo Piotrówka nie posiada obecnie sieci kanalizacji sanitarnej, gospodarstwa odprowadzają ścieki do bezodpływowych zbiorników, następnie wozami asenizacyjnymi do oczyszczalni ścieków w Laskach. Na terenie Gminy funkcjonuje firma Usługi Transportowe z Mroczenia, obsługująca zbiorniki bezodpływowe. Problemem, związanym z wykorzystywaniem zbiorników bezodpływowych, jest nieszczelność większości z nich lub brak zbiorników w części gospodarstw. Z kolei brak urządzeń oczyszczających i gromadzących ścieki powoduje, że są one często bezpośrednio odprowadzane do rowów melioracyjnych, co zanieczyszcza okoliczne ciekły wodne.

2.6.3. Gospodarka odpadami stałymi

Na terenie Gminy nie funkcjonuje legalne wysypisko odpadów. Nielegalne składowisko odpadów komunalnych eksploatowane było do 1998 roku na działkach nr 264/1 i 257/7 w miejscowości Trzcinica. Wywozem odpadów komunalnych z terenu gminy zajmuje się firma ALBA MPKG Sp. z o.o. z Dąbrowy Górniczej. Ponadto koncesje na wywóz odpadów posiada

⁵ Na podstawie Planu Rozwoju Lokalnego Gminy Trzcinica na lata 2007-2013

Zakład Wielobranżowy GIERAS z Jaškowic. Na terenie Gminy Trzcínica gospodarka odpadami organizowana i nadzorowana jest przez Referat gospodarki gruntami, przestrzennej, komunalnej, rolnictwa, BHP i ochrony środowiska w Urzędzie Gminy. Na terenie Gminy nie funkcjonuje żaden podmiot, zajmujący się unieszkodliwianiem odpadów.

2.6.4. Gazyfikacja – zaopatrzenie w gaz

Gmina Trzcínica nie posiada sieci gazowej, doprowadzającej gaz do odbiorców. Większość mieszkańców korzysta do celów kuchennych z gazu propan-butan, dowożonego w butlach przez firmę Gazpol. Przez teren Gminy przebiegają dwie nitki gazociągu wysokiego ciśnienia GZ 50 relacji Odolanów - Tworóg, z których możliwe jest pozyskanie gazu. Podjęto działania w celu rozpoznania potrzeb i oczekiwań mieszkańców w zakresie zapotrzebowania na gaz oraz nawiązano kontakt z Wielkopolskim Operatorem Systemu Dystrybucyjnego Sp. z o.o. Oddziałem Zakładu Gazowniczego Kalisz – Działem Rozwoju i Inwestycji (IX 2007) w celu skoordynowania dalszych działań.

2.6.5. Energetyka – zaopatrzenie w energię elektryczną

System elektroenergetyczny Gminy Trzcínica oparty jest na linii średniego napięcia o mocy 15 kV, z powiązaniem głównego punktu zasilania GZP 110/20 Kępno. Obsługa użytkowników realizowana jest poprzez linie niskiego napięcia, podłączone do trafostacji słupowych i murowanych. Eksploatatorem tych linii jest Energetyka Kaliska S.A. w Kaliszu, Rejon Energetyczny Kępno. Zaopatrzenie w energię elektryczną prowadzone jest liniami napowietrznymi lub kablowymi niskich napięć 0,4 kV. Wszystkie wyżej wymienione obiekty są źródłem pól elektromagnetycznych, ale jego natężenie nie stwarza zagrożenia dla zdrowia i życia ludzi. Przez teren Gminy nie przebiega linia wysokiego napięcia. Sieć energetyczna jest w dobrym stanie i nie wymaga modernizacji.

2.6.6. Telefonizacja

W latach 1997–1998 na terenie Gminy przeprowadzona została telefonizacja, która zabezpieczyła potrzeby mieszkańców w tym zakresie w prawie 100%. Przez teren Gminy przebiega kablowa linia światłowodowa w relacji Rychtal – Trzcínica – Łęka Opatowska – Baranów – Kępno. We wszystkich miejscowościach Gminy wybudowana została doziemna sieć kabli telefonicznych. Oddana została również do użytku nowa centrala cyfrowa typu RISLU/ 5 ES w miejscowości Trzcínica, do której podłączeni zostali wszyscy mieszkańcy Gminy, zgłaszający zapotrzebowanie. Na terenie sołectwa jest obecnie 70 przyłączy.

2.6.7. Drogownictwo i komunikacja

Gmina Trzcínica jest dobrze dostępna komunikacyjnie. Przez Piotrówkę przebiega droga powiatowa nr 5689, łącząca się z drogą krajową nr 39. W pobliżu miejscowości przebiega droga krajowa nr 11. Miejscowość pokrywa także sieć dróg gminnych, z których wymienić należy:

- Asfaltowa nr G873558 przez wieś Hanobry o długości 2.750 m,
- Asfaltowa nr G873557 o długości 300 m,
- Polna nr G773556,
- Polna nr G833560,
- Polna nr G873554,
- Polna nr G873555,

- Polna nr G873557.

Pozostałe to drogi dojazdowe do pól i o mniejszym znaczeniu lokalnym.

Komunikację publiczną realizują autobusy PKS Ostrów Wlkp., łączące miejscowość z Kępem, gminami Baranów oraz Łęka Opatowska.

2.6.8. Sytuacja mieszkaniowa

Struktura osadnicza sołectwa jest stosunkowo zwarta, dominuje budownictwo jednorodzinne w liczbie 83 budynków. Wieś ciągle rozrasta się, przeważają gospodarstwa rolne.

2.7. Infrastruktura społeczna⁶

2.7.1. Oświata i wychowanie

O jakości życia mieszkańców Gminy w znacznym stopniu decyduje dostępność do różnego rodzaju usług społecznych, m.in. z zakresu: oświaty, kultury, ochrony zdrowia.

Placówki oświaty, działające na terenie gminy Trzcinica, funkcjonują w formie zespołów szkół. Należą do nich:

- Zespół Szkół w Laskach (przedszkole samorządowe, szkoła podstawowa oraz gimnazjum),
- Zespół Szkół w Trzcinicy (przedszkole samorządowe, szkoła podstawowa oraz gimnazjum).

Organem prowadzącym szkoły jest Gmina Trzcinica, a organem sprawującym nadzór pedagogiczny – Wielkopolski Kurator Oświaty w Poznaniu.

Dzieci i uczniowie z miejscowości Piotrówka należą do obwodu ZS w Trzcinicy

Szkoły, oprócz zajęć dydaktycznych oferują uczniom kółka zainteresowań, zajęcia rekreacyjno-sportowe, udział w klubach sportowych i organizacjach uczniowskich. Uczniowie chętnie biorą udział w konkursach i zawodach, gdzie zdobywają wiele nagród.

2.7.2. Kultura, sport, usługi dla ludności

Na terenie Gminy nie ma wyodrębnionego Ośrodka Kultury. Inicjatorami życia kulturalnego w Gminie są głównie szkoły, Gminna Biblioteka Publiczna, Ochotnicza Straż Pożarna oraz stowarzyszenia i organizacje, działające na terenie Gminy przy współudziale Urzędu Gminy. Na terenie Gminy działają dwa Ludowe Zespoły Sportowe - w Laskach i w Trzcinicy. Działalność tych zespołów polega na upowszechnianiu kultury fizycznej i sportu poprzez prowadzenie zajęć sportowych i udział w zawodach sportowych w piłce nożnej i piłce siatkowej. Organizują również festyny oraz turnieje dla młodzieży i mieszkańców Gminy.

Gmina również uczestniczy w imprezach kulturalnych organizowanych przez Starostwo Powiatowe w Kępnie, takich jak: dożynki powiatowe, turnieje wsi oraz wystawy, promujące Gminę na pożegnanie lata.

Na terenie Gminy działalność prowadzi Fundacja Wrota Wielkopolski. W ubiegłym roku w ramach działalności Fundacji odbyły się następujące imprezy:

- Festyn - „Rodzinnie – Sportowo - Bezalkoholowo”,
- Turniej Wsi Wielkopolskiej,
- Konkurs historyczny, plastyczny oraz fotograficzny pt. :Poznajemy swój region”,

⁶ Na podstawie Planu Rozwoju Lokalnego Gminy Trzcinica

- Wspólne planowanie - wykonanie koncepcji dokumentacji na budowę placów zabaw,
- Festyn gminny „Poznajmy swoich sąsiadów i partnerów” - kultywowanie tradycji, zwyczajów i obrzędów charakterystycznych dla regionu - „Wigilia u Wrót Wielkopolski”.

Bardzo dużą aktywnością na terenie Gminy Trzcinica wykazują się Koła Gospodyń Wiejskich. Członkinie KGW wybrane zostały radnymi do Rady Gminy, aktywnie uczestniczą w życiu społecznym w swoich miejscowościach oraz w pracy społecznej na rzecz Gminy. Koła te zajmują się m.in.: rozprawdaniem piskląt wśród swoich członkiń, organizowaniem spotkań z okazji Dnia Babci i Dziadka, Dnia Matki i Ojca oraz Dnia Kobiet. Organizują spotkania dla seniorów oraz spotkania z władzami Gminy i powiatu.

Biblioteka

Biblioteka pełni zadania centrali gminnej sieci bibliotek publicznych. Służy zaspokajaniu potrzeb kulturalnych oświatowych i informacyjnych gminy Trzcinica oraz uczestniczy w upowszechnianiu wiedzy i kultury.

Do szczegółowego zakresu działania Biblioteki należy:

- Gromadzenie i opracowanie materiałów bibliotecznych służących rozwijaniu czytelnictwa, oraz zaspokajanie potrzeb informacyjnych, edukacyjnych i samokształceniowych,
- Organizowanie czytelnictwa i udostępnienie księgozbioru ludziom chorym: niepełnosprawnym,
- Pełnienie funkcji ośrodka informacji bibliotecznej i bibliograficznej,
- Współdziałanie z bibliotekami innych sieci i organizacjami w zakresie rozwijania czytelnictwa, zaspokajania potrzeb oświatowych i kulturalnych społeczności gmin.

Działalność na terenie Gminy prowadzi się w dwóch placówkach bibliotecznych:

1. Siedzibie GBP Trzcinica,
2. Filii Bibliotecznej w Laskach.

Biblioteka stara się realizować cenne dla środowiska lokalnego przedsięwzięcia wzbogacające działalność kulturalną, oświatową i informacyjną, również w dziedzinie popularyzacji wiedzy o regionie. Organizuje lub współorganizuje różnego rodzaju spotkania, wystawy, imprezy kulturalne (impreza cykliczna „Tydzień czytelnictwa w Gminie Trzcinica”, Dzień Pluszowego Misia, Urodziny Kubusia Puchatka, Ogólnopolski Tydzień Czytania Dzieciom, „Mikołajki z Mikołajem”, „Ferie z Biblioteką”, „Wakacje z Biblioteką”, „Spotkania z książką”, Powiatowe podsumowania kampanii społecznej „Cała Polska czyta dzieciom”), wycieczki, jak również włączyła się w zbiórkę pieniędzy na rzecz Wielkiej Orkiestry Świątecznej Pomocy. W Trzcinicę gościły również, promując swoją twórczość, Kalina Jerzykowska, Izabela Klebańska, Ewa Chotomska, Wanda Chotomska, Beata Ostrowicka (spotkania autorskie były współorganizowane przez Wojewódzką Bibliotekę Publiczną i Centrum Animacji Kultury w Poznaniu). Różne rocznice są okazją do organizowania wystaw jubileuszowych, a wystawy o charakterze regionalnym (m.in. Gmina Trzcinica w wydawnictwach”, „Śladami zabytków Gminy Trzcinica”, „Szlaki turystyczne Gminy Trzcinica”), ukazały w znakomity sposób historię regionu i jego najwybitniejszych przedstawicieli, wprowadziły w świat tradycji miejscowości i należących do niej wartości.

Organizowane przez GBP w Trzcinicę konferencje i warsztaty m.in. z zakresu biblioterapii dziecięcej, zagrożeń dzieci i młodzieży, potrzeb emocjonalnych dzieci, szczególnie ukierunkowane były na rzecz Czytelników Dorosłych: rodziców, nauczycieli, bibliotekarzy, wychowawców.

Dużą nadzieję na poprawienie bazy informacyjnej bibliotek przyniósł program IKONKA. Dzięki temu programowi w trzcinińskiej bibliotece, czytelnicy mogą korzystać bezpłatnie z Internetu i pakietu Office. Gminna Biblioteka Publiczna w Trzcinicy opracowuje zbiory biblioteczne w programie bibliotecznym SOWA.

2.7.3. Pomoc społeczna

Działalnością z zakresu pomocy społecznej w Gminie Trzcinica zajmuje się Gminny Ośrodek Pomocy Społecznej. GOPS jest jednostką budżetową Gminy, obszarem działania obejmuje 8 sołectw, w tym Piotrówkę.

Ośrodek Pomocy Społecznej realizuje zadania, wynikające z ustawy o pomocy społecznej. Pomoc społeczna jest instytucją polityki społecznej, mającą na celu umożliwienie osobom i rodzinom przezwyciężenia trudnych sytuacji życiowych, których nie są one w stanie pokonać, wykorzystując własne środki, możliwości i uprawnienia. Celem działania Gminnego Ośrodka Pomocy Społecznej jest zaspokajanie niezbędnych potrzeb życiowych osób i rodzin, znajdujących się w trudnych sytuacjach życiowych oraz umożliwienie im bytowania w warunkach, odpowiadających godności człowieka. Działania Gminnego Ośrodka Pomocy Społecznej winny doprowadzić do życiowego usamodzielnienia osób i rodzin. Gminny Ośrodek Pomocy Społecznej współpracuje w tym zakresie z organizacjami społecznymi, kościołem katolickim, innymi kościołami, związkami wyznaniowymi, stowarzyszeniami charytatywnymi, fundacjami oraz osobami fizycznymi i prywatnymi. Pomoc społeczna udzielana jest na wniosek osoby zainteresowanej po uprzednim przeprowadzeniu wywiadu środowiskowego, stwierdzającego sytuację materialną, rodzinną, finansową i życiową osób i rodzin. Gminny Ośrodek Pomocy Społecznej realizuje zadania własne, zadania zlecone oraz zadania, wynikające z rządowych programów pomocy społecznej, bądź innych ustaw, mających na celu ochronę poziomu życia osób i rodzin po zapewnieniu odpowiednich środków.

Każda forma pomocy udzielana jest po ustaleniu kryterium dochodowego rodziny, która złoży wniosek o pomoc, po uprzednim przeprowadzeniu wywiadu środowiskowego w miejscu zamieszkania. Pomoc społeczna przysługuje, o ile miesięczny dochód netto z miesiąca poprzedzającego datę złożenia wniosku nie przekroczy kryterium dochodowego, ustalonego przepisami ustawy o pomocy społecznej przy jednoczesnym wystąpieniu, co najmniej jednej z okoliczności, powodujących trudną sytuację, tj.: choroba, bezrobocie, niepełnosprawność, bezradność w sprawach opiekuńczo-wychowawczych, klęski żywiołowej i ekologicznej, potrzeby ochrony macierzyństwa, trudności w przystosowaniu do życia po opuszczeniu zakładu karnego.

W ramach swojej działalności w celu rozwiązywania problemów rodzinnych Ośrodek Pomocy Społecznej współpracuje z:

- Powiatowym Urzędem Pracy,
- Powiatowym Centrum Pomocy Rodzinie,
- Powiatowym Sądem (kuratorzy społeczni i zawodowi),
- Prokuraturą,
- Pedagogami szkolnymi,
- Komisariatem Policji,
- Warsztatami terapii zajęciowej,
- Środowiskowym Domem Pomocy Społecznej,
- Organizacjami pozarządowymi,
- Gminną Komisją Rozwiązywania Problemów Alkoholowych,

- Caritasem,
- Państwowym Funduszem Rehabilitacji Osób Niepełnosprawnych – program „Uczeń na Wsi”.

2.7.4. Ochrona zdrowia

Mieszkańcy Piotrówki mają zapewniony dostęp do podstawowej opieki lekarskiej realizowany przez działające w Trzcinicy, Laskach i Rychtale podmioty opieki zdrowotnej. Opiekę specjalistyczną zapewniają ośrodki powiatowe w Kępnie oraz ośrodki w Ostrowie Wlkp., Kaliszu, Wrocławiu i Poznaniu. Okresowo na terenie Gminy przeprowadza się badania profilaktyczne w tym mammograficzne, okulistyczne, badanie słuchu, których organizacją zajmuje się Urząd Gminy w Trzcinicy.

2.7.5. Bezpieczeństwo publiczne

Ważnym czynnikiem, wpływającym na jakość życia mieszkańców, jest poziom bezpieczeństwa w Gminie. Na jej terenie działa Posterunek Policji w Trzcinicy z siedzibą w Laskach. Swoim zasięgiem obejmuje on nie tylko obszar Gminy Trzcinica, ale również Gmin Łęka Opatowska i Rychtal. Mimo że nie prowadzono szczegółowych badań w tym zakresie, stan bezpieczeństwa w Gminie Trzcinica jest postrzegany przez jej mieszkańców jako dobry.

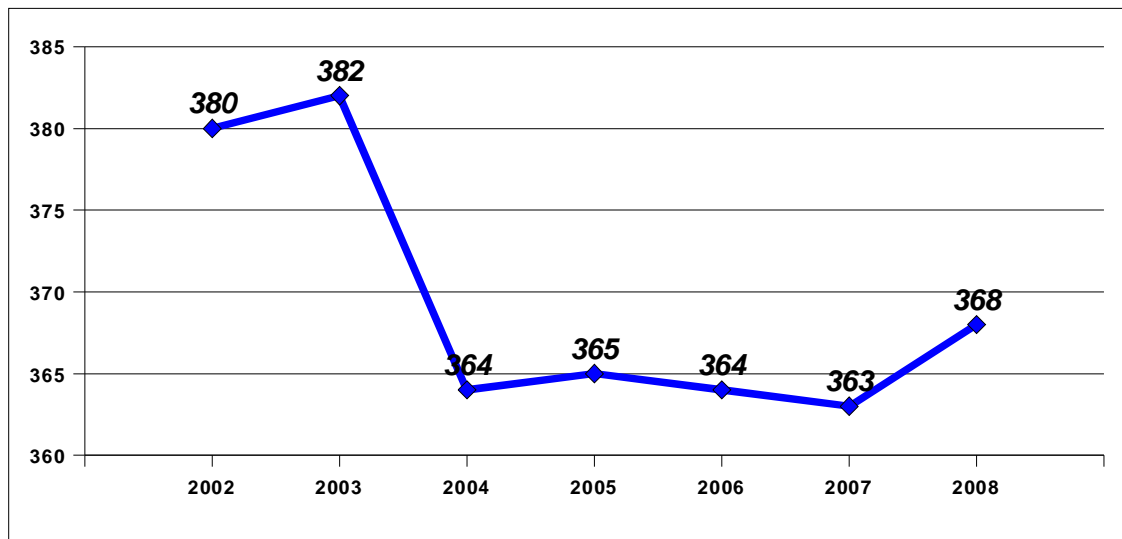
2.7.6. Ochrona przeciwpożarowa

Na terenie Gminy Trzcinica funkcjonuje 8 jednostek Ochotniczej Straży Pożarnej, w tym 6 typu „M” i 2 typu „S”. Jednostka OSP Trzcinica znajduje się również w Krajowym Systemie Ratownictwa. Ogólna liczba członków na terenie Gminy liczy 420 strażaków, z 6 drużynami młodzieżowymi. Jednostki posiadają ogółem 7 samochodów pożarniczych: 4 lekkie i 3 średnie. Obecnie OSP Trzcinica otrzymała nowy samochód pożarniczy. Ponadto jednostki OSP Laski i Trzcinica posiadają torby ratownictwa drogowego, motopompy Niagara, piły do cięcia metalu i betonu, aparaty tlenowe, OSP Trzcinica i Laski posiada agregat prądowłóczy. W roku 2007 OSP Trzcinica 12 razy brała udział w gaszeniu pożarów; w tym 3 poza terenem Gminy. Ponadto 25 razy brała udział w likwidacji miejscowych zagrożeń, w tym 6 wypadków (1 poza terenem gminy) i 19 innych zdarzeń (usuwanie powalonych drzew, zabezpieczanie linii energetycznych, linii gazociągowej itp.). W roku 2008 OSP Laski zanotowała 18 zdarzeń, w tym 11 pożarów (z tego 1 poza terenem gminy) i 8 likwidacji miejscowych zagrożeń (4 razy usuwanie powalonych drzew). Każda jednostka posiada Domy Strażaka wraz z garażami na wozy bojowe. OSP w Piotrówce dysponuje strażnicą przy Domu Ludowym, w skład wyposażenia wchodzi samochód, motopompa i sprzęt przeciwpożarowy.

2.8. Ludność

Sołectwo Piotrówka na koniec 2008 roku liczyło 368 mieszkańców. Kształtowanie się liczby mieszkańców w ostatnich latach przedstawia Wykres 2.8.

Wykres 2.8. Liczba ludności sołectwa Piotrówka w latach 2002-2008



Źródło: Dane Urzędu Gminy w Trzciny

3. OCENA ZASOBÓW MIEJSCOWOŚCI PIOTRÓWKA

Dla oceny zasobów miejscowości Piotrówka niezbędne stało się pogrupowanie poszczególnych zasobów i ocena ich pod kątem znaczenia dla wsi. Synteza oceny znalazła się w Tabeli 3.1.

Tabela 3.1. Ocena zasobów miejscowości Piotrówka

Rodzaj zasobu	Brak	Jest o znaczeniu małym	Jest o znaczeniu dużym
Środowisko przyrodnicze			
• Walory krajobrazu			X
• Walory świata roślinnego			X
• Walory świata zwierzęcego			X
• Wody powierzchniowe (cieki, rzeki, stawy)			X
• Gleby			X
• Surowce mineralne		X	
Środowisko kulturowe			
• Walory architektury wiejskiej i osobliwości kulturowe			X
• Walory zagospodarowania przestrzennego			X
• Zabytki			X
• Zespoły artystyczne		X	
Dziedzictwo religijne i historyczne			
• Miejsca, osoby i przedmioty kultu			X
• Święta, odpusty, pielgrzymki			X
• Tradycje, obrzędy, gwara			X
• Legendy, podania i fakty historyczne			X
• Ważne postacie historyczne			X
• Specyficzne nazwy			X
Obiekty i tereny			
• Działki pod zabudowę mieszkaniową		X	
• Działki pod domy letniskowe			X
• Działki pod zakłady usługowe i przemysł		X	
• Pustostany mieszkaniowe, magazynowe i poprzemysłowe		X	

<ul style="list-style-type: none"> • Tradycyjne obiekty gospodarskie wsi (spichlerze, kuźnie, młyny) • Place i miejsca publicznych spotkań • Miejsca sportu i rekreacji 		X	X
Gospodarka, rolnictwo <ul style="list-style-type: none"> • Specyficzne produkty (hodowle, uprawy polowe) • Znane firmy produkcyjne i zakłady usługowe • Możliwe do wykorzystania odpady poprodukcyjne 		X X	X
Sąsiedzi i przyjezdni <ul style="list-style-type: none"> • Korzystne, atrakcyjne sąsiedztwo (duże miasto, arteria komunikacyjna, atrakcja turystyczna) • Ruch tranzytowy • Przyjezdni stali i sezonowi 		X	X X
Instytucje <ul style="list-style-type: none"> • Placówki opieki społecznej • Szkoły • Dom kultury • Inne, świetlica środowiskowa 	X X	X	X
Ludzie, organizacje społeczne <ul style="list-style-type: none"> • OSP • KGW • Rada Parafialna • Darczyńcy i sponsorzy 		X	X X X

Źródło: Dane Urzędu Gminy w Trzcinicy

4. DIAGNOZA AKTUALNEJ SYTUACJI PIOTRÓWKI – JACY JESTEŚMY?

W Tabeli 4.1. zostały zgromadzone informacje na temat miejscowości Piotrówka. Opisane zostały cechy charakterystyczne miejscowości, jej funkcje, baza materialna, sposób zorganizowania mieszkańców oraz inne fakty, definiujące miejsce Piotrówki w systemie osadniczym gminy Trzcinica.

Tabela 4.1. Opis miejscowości Piotrówka

Wyszczególnienie	Opis
Co je wyróżnia?	Atrakcyjne położenie, w pobliżu lasów, sielankowy, wiejski charakter miejscowości
Jakie pełni funkcje?	Głównie mieszkaniowe
Kim są mieszkańcy?	Ludźmi życzliwymi i przyjaznymi, chętnie pomagającymi innym, zorientowanymi na przyszłość i zaangażowanymi w sprawy miejscowości
Co daje utrzymanie?	Praca w gospodarstwach rolniczych, zakładach produkcyjnych i usługowych, renty, emerytury, zasiłki, praca za granicą
Jak zorganizowani są mieszkańcy?	Zrzeszeni w organizacjach społecznych, takich, jak: OSP, KGW, Rada Sołecka, Kółko Rolnicze, Rada Parafialna
W jaki sposób rozwiązują problemy?	Poprzez konsultacje sąsiedzkie, zebrania wiejskie, za pośrednictwem Sołtysa, Radnego, władz Gminy
Jaki wygląd ma nasza wieś?	Zabudowa jest zwarta, typu „ulicówka”
Jakie obyczaje i tradycje są u nas pielęgnowane i rozwijane?	Obrzędy i tradycje związane z religią (wieczory oplatkowe, kolędnicy, święcenie ziół), obrzędy okolicznościowe (kuligi)
Jak wyglądają mieszkania i obejścia?	Panuje ogólny porządek, mieszkańcy starają się dbać o swoje posesje
Jaki jest stan otoczenia i środowiska?	Atutem miejscowości jest czyste powietrze, nieskażone przemysłem; problemem pozostaje brak infrastruktury ochrony środowiska, przede wszystkim kanalizacji sanitarnej, pojawiają się dzikie wysypiska śmieci
Jakie jest rolnictwo?	Bardzo rozdrobnione, gospodarujące na słabych glebach, nisko dochodowe, wymagające doinwestowania, gospodarstwa wielopokoleniowe
Jakie są powiązania komunikacyjne?	Miejscowość jest dobrze dostępna komunikacyjnie, drogi jednak są zniszczone i wymagają modernizacji, brak komunikacji publicznej PKS, brak komunikacji kolejowej, mieszkańcy korzystają głównie z własnych pojazdów
Co proponujemy dzieciom i młodzieży?	Zajęcia w świetlicy środowiskowej (2 razy w tygodniu), wspólne gry i zabawy na boisku sportowym przy budynku byłej szkoły podstawowej

Źródło: Dane Urzędu Gminy w Trzcinicy na podstawie wyników zebrań wiejskich

5. PODSUMOWANIE SYTUACJI ROZWOJOWEJ MIEJSCOWOŚCI PIOTRÓWKA – ANALIZA SWOT

Poniżej zostały podsumowane silne i słabe strony Piotrówki oraz szanse i zagrożenia.

Tabela 5.1. Analiza SWOT miejscowości Piotrówka

<p style="text-align: center;">Silne strony</p> <ul style="list-style-type: none"> • Czyste powietrze • Brak uciążliwego przemysłu • Bliskość szlaków turystycznych • Niskie bezrobocie • Dobra dostępność wsi w komunikacji drogowej (w pobliżu droga krajowa) • Pełne zwodociągowanie • Zintegrowana społeczność wiejska • Pracowitość mieszkańców 	<p style="text-align: center;">Słabe strony</p> <ul style="list-style-type: none"> • Peryferyjne położenie w województwie • Migracje młodych mieszkańców • Brak miejsca do uprawiania sportu i rekreacji • Brak tras rowerowych • Nierozwinięta agroturystyka • Nieuregulowana gospodarka ściekowa • Słaba oferta zagospodarowana wolnego czasu dzieci i młodzieży • Niska jakość dróg • Niskie dochody mieszkańców • Brak instytucji otoczenia biznesu • Zaniedbania w zakresie infrastruktury komunalnej • Niska świadomość ekologiczna mieszkańców • Mała aktywność kulturalna • Niskie zaangażowanie społeczne mieszkańców • Potrzeba modernizacji sieci wodociągowej, wykonanej z rur azbestowych
<p style="text-align: center;">Szanse</p> <ul style="list-style-type: none"> • Silny potencjał rozwojowy wśród mieszkańców • Możliwość pozyskania środków finansowych • Pobudzanie inicjatyw społecznych • Edukacja mieszkańców • Współpraca międzynarodowa i międzygminna • Profesjonalna promocja Gminy i miejscowości • Sprzyjająca rozwojowi polityka regionalna • Rozwój drobnej wytwórczości i usług • Rozwój technologii informacyjnych i telepracy • Rozwój gospodarczy okolicznych miejscowości (Kępno, Ostrów Wlkp.) 	<p style="text-align: center;">Zagrożenia</p> <ul style="list-style-type: none"> • Rosnąca emigracja ludzi młodych • Brak liderów lokalnych • Niska dochodowość rolnictwa • Brak inicjatyw prozatrudnieniowych • Zanikanie tradycji i obyczajów ludowych • Niestabilna sytuacja polityczna w kraju • Niski wzrost gospodarczy • Wzrost zanieczyszczeń w przyrodzie

Źródło: Dane Urzędu Gminy w Trzcince na podstawie wyników zebrań wiejskich

6. WIZJA ROZWOJU WSI – NASZA MIEJSCOWOŚĆ ZA 7 LAT

Poniżej znajdują się sformułowane przez mieszkańców opinie na temat wizji miejscowości w perspektywie 7 letniej. Sformułowane zdania są niejako wizją stanu miejscowości.

Marzę, aby moja wieś rozwijała się szybko pod względem kulturowym, społecznym i gospodarczym, aby mieszkańcy byli zadowoleni z jakości swojego życia i zamieszkiwania na terytorium miejscowości.

Byłbym szczęśliwy, gdyby standard życia w Piotrówce wydatnie poprawił się, gdyby miejscowość stała się bardziej atrakcyjna, z nowoczesną infrastrukturą, bogatą ofertą kulturalną, gdyby na powrót uruchomiono szkołę i przedszkole.

7. WIZJA STANU DOCELOWEGO – JAKA MA BYĆ PIOTRÓWKA ZA KILKA LAT?

Mieszkańcy miejscowości Piotrówka zostali poproszeni o określenie stanu docelowego miejscowości. Odpowiedzi zostały podsumowane w poniższej tabeli.

Tabela 7.1. Wizja stanu docelowego miejscowości Piotrówka

Wyszczególnienie	Opis
Co ma ją wyróżniać?	Czyste środowisko, życzliwość mieszkańców, nowoczesność i wygoda
Jakie ma pełnić funkcje?	Mieszkaniowe, turystyczne, rekreacyjne, usługowe, kulturalne
Kim mają być mieszkańcy?	Ludźmi pogodnymi, zaradnymi, przedsiębiorczymi, wykształconymi i uczciwymi
Co ma dać utrzymanie?	Praca w gospodarstwach, zakładach usługowych, własna działalność gospodarcza, emerytury i renty
W jaki sposób zorganizowana ma być wieś i mieszkańcy?	W aktywnych i przedsiębiorczych organizacjach społecznych, społeczność ma być aktywna i zaangażowana w sprawy miejscowości
W jaki sposób mają być rozwiązywane problemy?	Poprzez rozmowy i dyskusje w miłej, kulturalnej i konstruktywnej atmosferze
Jak ma wyglądać nasza wieś?	Nowoczesna i wygodna, z tradycyjnym sielankowym, wiejskim charakterem
Jakie obyczaje i tradycje mają być u nas pielęgnowane i rozwijane?	Wszystkie, które pozwalają zachować dziedzictwo kulturowe przodków, które integrują i rozwijają intelektualnie mieszkańców
Jak mają wyglądać mieszkania i obejścia?	Domy z pięknymi elewacjami, zielonymi ogrodami, zadbane i estetyczne
Jaki ma być stan otoczenia i środowiska?	Czyste, wolne od zagrożeń
Jakie ma być rolnictwo?	Rozwojowe, z perspektywami na przyszłość
Jakie mają być powiązania komunikacyjne?	Mieszkańcy muszą mieć możliwość dojazdu komunikacją publiczną do okolicznych miejscowości, drogi muszą być lepsze
Co zaproponujemy dzieciom i młodzieży?	Świetlicę środowiskową, wspólne zajęcia, zabawy, gry zespołowe, atrakcje sportowe, rekreacyjne i kulturalne, więcej imprez okolicznościowych

Źródło: Dane Urzędu Gminy w Trzcinicy na podstawie wyników zebrań wiejskich

8. PLAN ODNOWY MIEJSCOWOŚCI PIOTRÓWKA – NASZA MAŁA STRATEGIA

8.1. Specyfikacja celów rozwojowych

W rezultacie prac opartych na zebranych danych i materiałach ankietowych opracowanych przez radną, radę sołecką oraz organizacje, a także wniosków, potrzeb i propozycji z zebrań wiejskich, rady sołeckiej i innych organizacji, wypracowano 4 cele strategiczne rozwoju miejscowości Piotrówka. Cele strategiczne sformułowano następująco:

- 1. Zwiększenie atrakcyjności miejscowości**
- 2. Rozwój infrastruktury technicznej**
- 3. Rozwój usług społecznych**
- 4. Rozwój gospodarczy miejscowości**

Przyjęte cele mają za zadanie zaspokoić aspiracje miejscowości i przynieść poprawę stanu życia mieszkańców. Nawiązują one też bezpośrednio do wypracowanej wizji, w której główny nacisk położono na poprawę jakości życia mieszkańców, na szybki kulturalny, społeczny i gospodarczy rozwój miejscowości.

Uzasadnienie wyboru powyższych celów jest następujące:

Cel strategiczny 1 Zwiększenie atrakcyjności miejscowości

Mieszkańcy Piotrówki ogromną rolę przypisują atrakcyjnemu wyglądowi swej miejscowości. Jak zaznaczyli w wizji rozwoju miejscowości pragną, aby mogli podnosić standard swojego życia, aby wieś szybko rozwijała się kulturalnie, społecznie i gospodarczo. W trakcie zebrań wiejskich wielu z mieszkańców na pierwszym miejscu stawiało właściwe zagospodarowanie obiektów publicznych, pełniących funkcje kulturalne oraz rozwój infrastruktury sportowo-rekreacyjnej. Celem jest więc podjęcie takich działań, które urzeczywistniłyby oczekiwania mieszkańców. W ramach przyjętego celu strategicznego planowana jest realizacja trzech przedsięwzięć:

Projekt 1.1. Remont i wyposażenie obiektów pełniących funkcje: kulturalne, sportowe i rekreacyjne

Opis i uzasadnienie projektu w części dalszej opracowania, zob. pkt 8.3.

Projekt 1.2. Remont budynku byłej szkoły

Realizacja projektu: 2009-2015

Łączny koszt projektu: 100.000 zł

Jako źródło pozyskania środków finansowych planuje się: środki Programu „Rozwój i Odnowa Wsi”, środki budżetu Gminy Trzcinica.

Szkoła w Piotrówce została zamknięta, ale mieszkańcy chcieliby, aby budynek w dalszym ciągu służył ich dzieciom. Obecnie w budynku mieści się świetlica środowiskowa, z której młodzi mieszkańcy mogą korzystać 2 razy w tygodniu. Mieszkańcy chcieliby, aby budynek został wyremontowany (w szczególności stolarka okienna i drzwiowa) i zamieniony na lokalne, całoroczne centrum sportu i rekreacji z siłownią, świetlicą sportową i kawiarenką internetową.

Projekt 1.3. Budowa, remont i zagospodarowanie obiektów sportowych i rekreacyjnych

Realizacja projektu: 2009-2015

Łączny koszt projektu: 580.000 zł

Jako źródło pozyskania środków finansowych planuje się: środki publiczne będące w dyspozycji ministra właściwego ds. sportu, środki z budżetu Gminy Trzcinica, środki z budżetu Urzędu Marszałkowskiego w Poznaniu, środki celowe programu „Orlik 2012” a także środki Programu „Rozwój Obszarów Wiejskich” w ramach działania „Odnowa i rozwój wsi”.

Mieszkańcy miejscowości skarżą się, że w Gminie brak jest miejsc, gdzie mogliby czynnie uprawiać sport i turystykę kwalifikowaną. W ramach prac nad Planem Odnowy Miejscowości wysunięto kilka propozycji poprawy stanu ilościowego i jakościowego infrastruktury sportowo-rekreacyjnej. Są to:

- Zagospodarowanie zbiorników i cieków wodnych – renowacja stawu „Kolek” w części północno-zachodniej miejscowości (obecnie staw przyjmuje wodę deszczową),
- Modernizacja boiska sportowego przy byłej szkole – położenie nowej nawierzchni, montaż towarzyszącej infrastruktury technicznej (obecnie teren jest silnie zachwaszczony),
- Budowa ścieżek rowerowych Hanobry –Piotrówka oraz Piotrówka – Różyczka; ścieżki mogłyby być lokalnym przedłużeniem kończącej się w pobliżu Gminy Trzcinica **TRANSWIELKOPOLSKIEJ TRASY ROWEROWEJ – ODCINKA POŁUDNIOWEGO (TTR-S)**, który biegnie od Poznania oraz lokalnych, gminnych projektów ścieżek w innych miejscowościach,
- Plac zabaw przy byłej szkole (i boisku),
- Budowa boiska sportowego.

Realizacja projektu z pewnością przyniosłaby znaczne podniesienie walorów turystycznych miejscowości oraz umożliwiłaby wielofunkcyjny rozwój obszaru.

Cel strategiczny 2 Rozwój infrastruktury technicznej

Aby zapewnić mieszkańcom dobre warunki życia, należy dostarczyć im możliwie najszerszy zakres mediów, zaliczanych do infrastruktury technicznej. Pełna infrastruktura techniczna oznacza podłączenie gospodarstwa domowego do sieci wodociągowej, kanalizacyjnej,

energetycznej, telekomunikacyjnej, zaopatrzenie w źródło energii cieplnej, czy też gęstą i o dobrej jakości sieć dróg. Pod tym pojęciem kryje się także całkowite rozwiązanie kwestii odpadów stałych (odbiór, segregacja, utylizacja), czy też dostęp do światowej sieci internetowej. Tylko pełne podłączenie mediów jest w stanie zapewnić mieszkańcom Piotrówki życie i rozwój na odpowiednim poziomie.

Pełne wyposażenie miejscowości w infrastrukturę techniczną to obecnie nie tylko jeden z podstawowych wymogów cywilizacyjnych, ale także kluczowy warunek prowadzenia działalności gospodarczej.

Należy podkreślić również, że obecnie inwestycje w dziedzinie infrastruktury technicznej oznaczają poprawę stanu środowiska naturalnego, a więc życie w bardziej przyjaznym i zdrowym otoczeniu, co w oczywisty sposób wpływa na zwiększenie atrakcyjności danego terenu dla potencjalnych nowych mieszkańców i turystów.

W ramach tego celu strategicznego zaproponowano 6 przedsięwzięć:

Projekt 2.1. Budowa i modernizacja sieci wodno-ściekowej

Realizacja projektu: 2009-2015

Łączny koszt projektu: 3.000.000 zł

Jako źródło pozyskania środków finansowych planuje się: środki z budżetu Gminy Trzcinica, środki Wielkopolskiego Programu Operacyjnego działanie 3.4 „Gospodarka wodno – ściekowa”, środki Programu „Rozwój Obszarów Wiejskich” w ramach działania „Podstawowe usługi dla gospodarki i ludności wiejskiej”.

Sieć wodno-kanalizacyjna w Piotrówce wymaga szybkich inwestycji. Sieć wodociągowa na kilku odcinkach zbudowana jest z rur azbestowych, które należy wymienić na rury PCV, koniecznie trzeba zmodernizować stację uzdatniania wody. Dużo trudniejsza sytuacja występuje w przypadku sieci kanalizacji sanitarnej i deszczowej, gdzie do poniesienia są ogromne koszty. Najważniejsze przedsięwzięcia w ramach projektu, to:

- Modernizacja systemu zaopatrzenia w wodę (wymiana rur azbestowych na PCV oraz podłączenie miejscowości do sieci wodociągowej w Trzcinicy), połączona z modernizacją stacji uzdatniania wody, - bardzo pilne i ważne zadanie z uwagi na podniesiony stan azotanów,
- Budowa sieci kanalizacji sanitarnej i deszczowej wraz z odtworzeniem dróg.

Projekt z uwagi na wysokie koszty rozciągnięty będzie w całym okresie obowiązywania Planu, konieczne będzie także pozyskanie funduszy strukturalnych.

Projekt 2.2. Poprawa stanu dróg

Realizacja projektu: 2009-2015

Łączny koszt projektu: 6.000.000 zł (w tym większość to droga krajowa Nr 39)

Źródłem pozyskania środków finansowych planowane są: środki budżetu Gminy Trzcinica, budżetu Powiatu Kępińskiego, środki Funduszu Ochrony Gruntów Rolnych, środki wielkopolskiego Regionalnego Programu Operacyjnego działanie 2.2 „Poprawa dostępności do regionalnego i ponadregionalnego układu drogowego (doci powiatowe i gminne)” a także środki Generalnej Dyrekcji Dróg Krajowych i Autostrad.

Sieć drogowa jest w Piotrówce zadowalająca, mieszkańcy skarżą się jednak na jakość nawierzchni. Modernizacji wymaga wiele odcinków dróg gminnych. W szczególności planuje się wykonanie następujących zadań:

- Modernizacja drogi krajowej nr 39 – (lata 2009-2011),
- Budowa drogi gminnej relacji Piotrówka – droga krajowa Rychtal-Kępno (lata 2009-2012),
- Budowa drogi gminnej przy hydroforni (lata 2010-2012),
- Budowa drogi gminnej tzw. „zapłociowej” (lata 2010-2015),
- Utwardzenie drogi gminnej Piotrówka-Różyczka (lata 2012-2015)
- Remont drogi powiatowej Piotrówka – Trzcinica (2010 - 2015)

Projekt 2.3. Budowa chodników

Realizacja projektu: 2009-2015

Łączny koszt projektu: 200.000 zł

Jako źródło pozyskania środków finansowych planuje się: środki z budżetu Gminy Trzcinica, środki budżetu Powiatu Kępińskiego, środki Programu „Rozwój Obszarów Wiejskich” działanie „Odnowa i rozwój wsi”.

Aby zwiększyć bezpieczeństwo mieszkańców, w szczególności dzieci i młodzieży, trzeba będzie pobudować chodniki wzdłuż najczęściej uczęszczanych dróg. W szczególności potrzebne jest przedłużenie odcinka chodnika od drogi do Kościoła.

Projekt 2.4. Modernizacja oświetlenia

Realizacja projektu: 2009-2015

Łączny koszt projektu: 80.000 zł

Jako źródło pozyskania środków finansowych planuje się: środki budżetu Gminy Trzcinica, środki Programu „Rozwój Obszarów Wiejskich” działanie „Odnowa i rozwój wsi” a także środki programów dotyczących racjonalnej polityki energetycznej.

W ramach projektu planowana jest wymiana żarówek na energooszczędne oraz instalacji nowych punktów oświetleniowych w miejscach szczególnie niebezpiecznych: od hydroforni w kierunku drogi powiatowej (około 5 punktów) oraz w przysiółku Hanobry (4 punkty przy budynkach).

Projekt 2.5. Rozwój sieci Internetu szerokopasmowego

Realizacja projektu: 2009-2015

Łączny koszt projektu: 200.000 zł

Jako źródło pozyskania funduszy planuje się: środki budżetu Gminy Trzcinica oraz środki Wielkopolskiego Regionalnego Programu Operacyjnego działanie 2.7. „Infrastruktura społeczeństwa informatycznego”.

Podstawowym czynnikiem rozwoju gospodarczego są i będą w najbliższych latach technologie informacyjne. Zasadniczą ich częścią jest szerokopasmowy Internet. W województwie wdrażany będzie projekt kluczowy realizujący rozwój sieci szkieletowej. Szybki rozwój sieci internetowej, w tym łączny szerokopasmowych, jest oczekiwany również przez mieszkańców

Piotrówki. Mieszkańcy w szczególności liczą na utworzenie punktu teleinformatycznego, oraz rozwój e-administracji, która pozwoli zaoszczędzić czas poświęcony na sprawy urzędowe. Gmina liczy na możliwość pozyskania dodatkowych środków pomocy strukturalnej na realizację tego projektu. Modernizacją sieci zajmą się operatorzy telekomunikacyjni

Projekt 2.6. Usunięcie azbestu z terenu miejscowości

Realizacja projektu: 2009-2015

Łączny koszt projektu: 150.000 zł

Źródłem pozyskania funduszy planowane są: środki budżetu Gminy Trzcinica, środki Gminnego, Powiatowego i Wojewódzkiego Funduszu Ochrony Środowiska i Gospodarki Wodnej oraz Narodowego Funduszu Ochrony Środowiska i Gospodarki Wodnej a także środki własne właścicieli nieruchomości (osoby prawne i fizyczne).

W związku z przystąpieniem Polski do Unii Europejskiej, nasz kraj zobowiązał się do usunięcia z użytkowania wszystkich materiałów zawierających związki azbestu do roku 2032. Na terenie Piotrówki wiele obiektów publicznych i prywatnych zawiera elementy zbudowane z azbestu. Stopniowo materiały te będą usuwane i utylizowane, zgodnie z przepisami prawa i wymaganiami ochrony środowiska. Jednostki samorządu terytorialnego na program usuwania azbestu mogą pozyskać pieniądze z NFOŚiGW, a przy mniejszych przedsięwzięciach z funduszy wojewódzkich. Pomoc można otrzymać w ramach linii kredytowych oferowanych przez Bank Ochrony Środowiska w ramach współpracy z NFOŚiGW. W związku z powyższym właściciele obiektów będą mogli starać się o refundację kosztów, związanych z utylizacją tych niebezpiecznych związków. W chwili obecnej (styczeń 2009) trwa kompleksowa inwentaryzacja materiałów zawierających azbest .

Cel strategiczny 3 Rozwój usług społecznych

Zaspokojenie podstawowych potrzeb z zakresu infrastruktury technicznej (kanalizacja, drogi, itp.) jest z pewnością najważniejszym oczekiwaniem mieszkańców pod adresem władz Gminy. Na obecnym poziomie rozwoju społeczeństwa posiadanie pełnej infrastruktury nie jest jednak wystarczające dla zapewnienia życia i rozwoju na oczekiwanym poziomie. Równie istotna jest dostępność do tzw. usług społecznych, takich jak usługi zdrowotne, opieka społeczna, oświata, czy też kultura, sport i rekreacja.

Najpilniejsze potrzeby w mniemaniu mieszkańców Piotrówki to:

Projekt 3.1. Rozwój oferty kulturalnej

Realizacja projektu: 2009-2015

Łączny koszt projektu: 100.000 zł

Jako źródło pozyskania środków finansowych planuje się; środki budżetowe Gminy Trzcinica, środki Programu „Rozwój Obszarów Wiejskich” działanie „Odnowa i rozwój wsi”, środki Programu Operacyjnego „Kapitał Ludzki”, środki Programu „Młodzież w Działaniu, środki innych programów celowych w zakresie kultury, środki publiczne będące w dyspozycji

ministra właściwego d/s kultury i dziedzictwa narodowego, środki fundacji celowych działających w zakresie kultury.

Animowaniem kultury w miejscowości zajmują się głównie organizacje społeczne przy współdziałaniu szkół i Urzędu Gminy a w szczególności Gminna Biblioteka Publiczna w Trzcinicy. Mieszkańcy miejscowości uznali za konieczne sformułowanie projektu, zmierzającego do zwiększenia stopnia integracji społecznej i szeroko rozumianego rozwoju intelektualnego. W szczególności chodzi o lepsze zorganizowanie czasu dzieci, młodzieży i osób starszych. Istniejący kalendarz imprez powinien zostać wzbogacony.

Projekt 3.2. Poprawa dostępu do usług

Realizacja projektu: 2009-2015

Łączny koszt projektu: 50.000 zł

Jako źródło pozyskania środków finansowych planuje się: środki budżetowe Gminy Trzcinica, środki Programu Operacyjnego „Kapitał Ludzki”, środki podmiotów świadczących usługi w zakresie opieki medycznej.

Mieszkańcy Piotrówki korzystają z punktów opieki medycznej w Trzcinicy, Laskach i Rychtalu. Podobnie, jak pozostali mieszkańcy Gminy, oczekują ciągłej poprawy do podstawowej, ale w szczególności specjalistycznej opieki medycznej. W ramach projektu planuje się następujące zadania:

- Programy edukacyjne dla chorych,
- Edukację antynarkotykową oraz antyalkoholową,
- Badania specjalistyczne,
- Badania okresowe,
- Profilaktykę medyczną.

Mieszkańcy liczą również, że w okolicy będzie oferowane więcej usług medycznych (stomatologiczne, lekarskie specjalistyczne) w prywatnych i publicznych gabinetach lekarskich, w Trzcinicy i Rychtalu. Rozwój gospodarczy powinien owocować również zwiększeniem liczby punktów handlowych i usługowych na terenie miejscowości.

Cel strategiczny 4 Rozwój gospodarczy miejscowości

Bezrobocie w Piotrówce jest bardzo niskie. Aby utrzymać ten stan rzeczy konieczne jest podejmowanie ciągłych działań w kierunku rozwoju gospodarczego terenu. Mieszkańcy uznali, że aby wieś mogła rozwijać się i dostarczać nowych miejsc pracy, konieczne jest podjęcie czterech projektów.

Projekt 4.1. Wspieranie przedsiębiorczości

Realizacja projektu: 2009-2015

Łączny koszt projektu: 90.000 zł

Jako źródło pozyskania środków finansowych planuje się; środki Wielkopolskiego Regionalnego Programu Operacyjnego „Kapitał Ludzki”, Programu „Rozwój Obszarów Wiejskich”, środki Powiatowego Urzędu Pracy w Kępnie, środki budżetu Gminy Trzcinica, środki własne inwestorów.

Badania naukowe dowodzą, że przedsiębiorcy oczekują od urzędników przede wszystkim ułatwień biurokratycznych, skracania czasu wydania decyzji, ulg i ułatwień przy rozpoczynaniu działalności. Gmina świadoma tych oczekiwań, zamierza wspierać lokalną przedsiębiorczość. Realizacja tych oczekiwań powinna przynieść poprawę dobrobytu mieszkańców całej Gminy, w tym Piotrówki. Gmina posiada rozwiązania prawne wspierające przedsiębiorców oraz osoby zamierzające rozpocząć działalność gospodarczą.

Projekt 4.2. Aktywizacja zawodowa kobiet

Realizacja projektu: 2009-2015

Łączny koszt projektu: 60.000 zł

Jako źródło pozyskania środków finansowych planuje się; środki Wielkopolskiego Regionalnego Programu Operacyjnego „Kapitał Ludzki”, Programu „Rozwój Obszarów Wiejskich”, środki Powiatowego Urzędu Pracy w Kępnie, środki budżetu Gminy Trzcinica. Bezrobocie w miejscowości, Gminie i powiecie Kępińskim jest bardzo niskie, problemem jest to, że w większości bez pracy pozostają kobiety. Mieszkańcy uważają, że podejmowane przez Powiatowy Urząd Pracy inicjatywy są niewystarczające i liczą na zwiększenie liczby działań zmierzających do zwiększenia aktywności zawodowej kobiet. W tych działaniach PUP z Kępna powinien wspierać Urząd Gminy oraz działające w okolicy instytucje społeczne.

Projekt 4.3. Edukacja mieszkańców

Realizacja projektu: 2009-2015

Łączny koszt projektu: 60.000 zł

Jako źródło pozyskania funduszy planuje się: środki Programu Operacyjnego „Kapitał Ludzki” oraz środki Programu „Rozwój Obszarów Wiejskich”.

W XXI wieku podstawowe znaczenie mają nowoczesne technologie, wiedza i innowacje. Dlatego wśród projektów znalazły się przedsięwzięcia edukacyjne i szkoleniowe, które ma koordynować Urząd Gminy, Ośrodek Doradztwa Rolniczego i Powiatowy Urząd Pracy. Oczekiwania prowadzą się do następujących zagadnień:

- Podnoszenie świadomości ekologicznej (w szczególności u dzieci i młodzieży),
- Podnoszenie wiedzy o nowoczesnych technikach gospodarowania,
- Szkolenia z zakresu organizacji i funkcjonowania grup oraz stowarzyszeń producentów,
- Szkolenia z zakresu obsługi Internetu, znajomości obsługi komputera,
- Dostarczenie informacji o funkcjonowaniu Unii Europejskiej oraz dostępnych funduszach strukturalnych,
- Szkolenia z zakresu rozwijania własnej działalności gospodarczej, w szczególności działalności turystycznej.

Projekt będzie realizowany w całym okresie obowiązywania Planu.

Projekt 4.4. Promocja miejscowości

Realizacja projektu: 2009-2015

Łączny koszt projektu: 40.000 zł

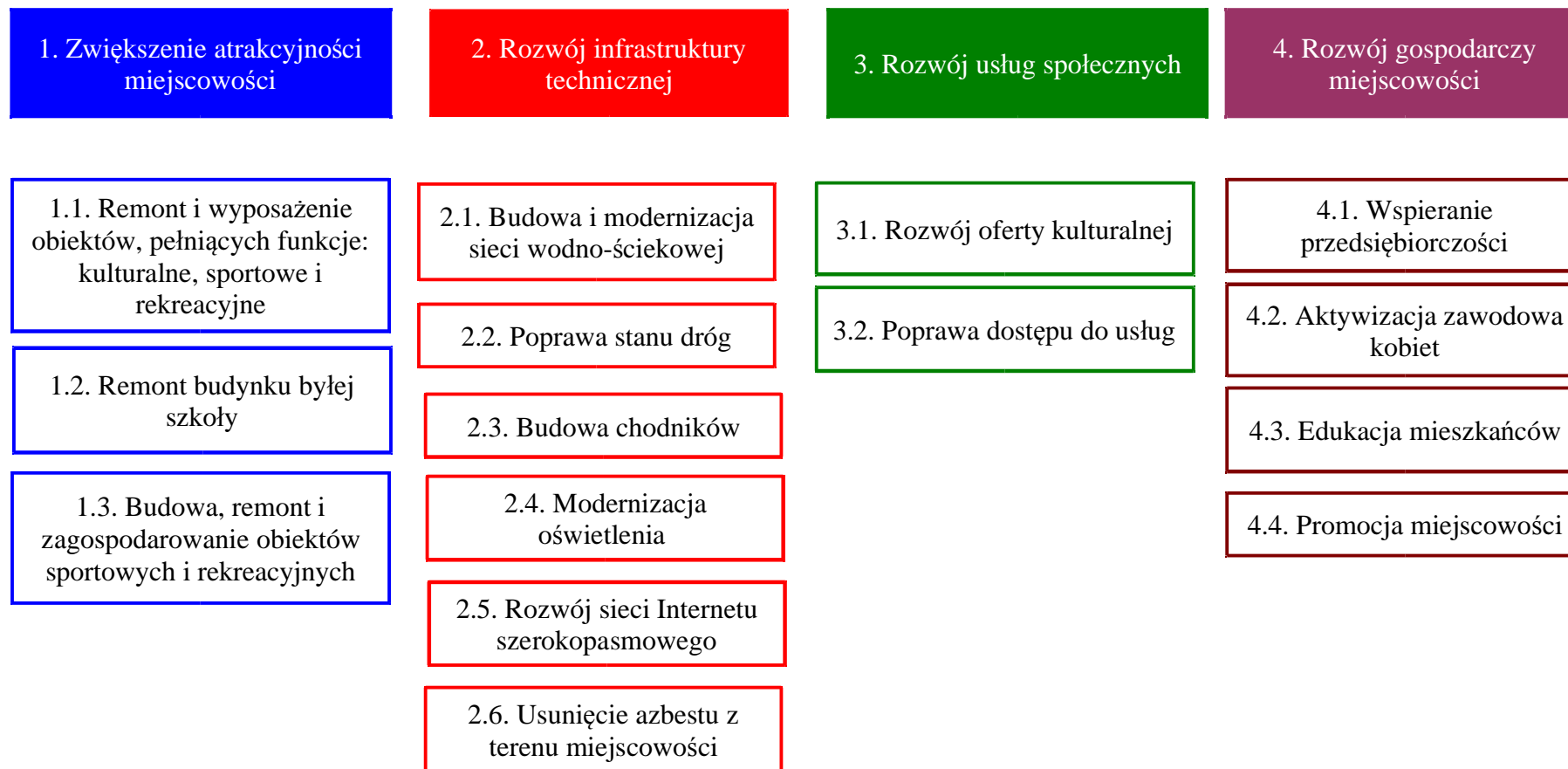
Jako źródło pozyskania środków planuje się: środki budżetu Gminy Trzcinica, środki celowe programów przeznaczonych na promocję, Programu Operacyjnego „Kapitał Ludzki”.

Mieszkańcy liczą, że władze samorządowe będą promować miejscowość, jej potencjał, zasoby oraz perspektywy. W ramach działań promocyjnych przewiduje się:

- Cykliczne opracowywanie i rozpowszechnianie materiałów informacyjnych o Gminie,
- Organizowanie imprez promujących Gminę i miejscowość,
- Wizualną promocję Gminy (tablice informacyjne, Internet, reklamy).

Aktywna promocja może przynieść rezultaty w postaci zainteresowania inwestorów czy turystów, co przekładać się będzie na wyższe dochody mieszkańców.

Rysunek 8.1. Schemat Planu Odnowy Miejscowości Piotrówka



Źródło: Opracowanie własne

8.2. Hierarchizacja przedsięwzięć Planu Odnowy Miejscowości

Hierarchizację przeprowadzono dla wszystkich przedsięwzięć, zgłoszonych w trakcie opracowywania Planu Odnowy Miejscowości.

Selekcja przedsięwzięć/przedsięwzięć w miejscowości Piotrówka odbywała się według trzech grup kryteriów syntetycznych, do których zaliczono: kryteria ogólne, kryteria szczegółowe oraz kryterium finansowe. Następnie kryteria syntetyczne podzielono na dziewięć kryteriów elementarnych (tzw. analitycznych), ułatwiających dokonanie oceny:

I grupa „kryteria ogólne” obejmuje cztery kryteria elementarne:

1. *Stan przygotowania przedsięwzięcia*, (jeśli przedsięwzięcie rozpoczęte – faza, w jakiej proces realizacji się znajduje, np. wykonane dokumentacje, uzyskanie wstępnych uzgodnień, pozwoleń, opinii, zakupienie gruntu pod zabudowę, rozstrzygnięcie przetargu, decyzja Rady Gminy, itp.)
2. *Konieczność realizacji przedsięwzięcia*, wynikająca z podjętych decyzji, zarządzeń, przepisów, zobowiązań (podstawa prawna – ustawa, uchwała, rozporządzenie)
3. *Powiązanie z innymi przedsięwzięciami* (czy dane przedsięwzięcie jest uzależnione od realizacji innego, czy powinno być realizowane po zakończeniu innych prac)
4. *Zgodność z przyjętymi programami i strategią rozwoju Gminy*.

II grupa „kryteria szczegółowe” podzielona została na cztery kryteria elementarne:

5. *Korzyści społeczne z przedsięwzięcia* (należy określić zasięg terytorialny korzyści z realizacji przedsięwzięcia oraz zakres jego oddziaływania, (np. liczba mieszkańców lub wielkość obszaru, jaki zamieszkują beneficjenci), wpływ na stopień integracji mieszkańców)
6. *Korzyści gospodarcze z przedsięwzięcia* (wpływ danego przedsięwzięcia na atrakcyjność inwestycyjną, konkurencyjność lokalną, wpływ na eliminację problemów, np. bezrobocia na terenie Miejscowości)
7. *Wpływ na środowisko kulturowe* Miejscowości pod kątem zachowania i ochrony dziedzictwa kulturowego oraz odnowy wsi
8. *Wpływ na środowisko naturalne* pod kątem eliminacji problemów ekologicznych i spełniania wymagań prawnych

III grupa „kryteria finansowe” obejmuje jedno kryterium o charakterze elementarnym:

9. *Źródła finansowania inwestycji* (rodzaj, jeśli istnieje możliwość pozyskania zewnętrznych źródeł finansowania to, z jakim stopniem pewności, czy istnieje możliwość współfinansowania i w jakim zakresie)

Przy dokonywaniu oceny kierowano się niżej przedstawionymi zasadami punktacji poszczególnych przedsięwzięć – nadawaniu im priorytetów kolejności realizacji:

1. **Ocena dokonywana jest w oparciu o przygotowane klucze analityczne ocen.**
2. **Każdemu zadaniu są przyznawane punkty w zmiennej skali od 0 do 1/2/3 odrębnie w odniesieniu do każdego kryterium (porównaj arkusz oceny przedsięwzięć).**
3. **W celu wskazania priorytetów Gminy w ocenie przedsięwzięć poszczególnym kryteriom przypisano zróżnicowane wagi, sumujące się do 100 (porównaj arkusz oceny przedsięwzięć).**
4. **Warunki, według których przyznaje się punkty są odmienne dla każdej grupy kryteriów ze względu na różny charakter każdej z tych grup.**
5. **Jeśli przedsięwzięcie nie spełnia wymienionych kryteriów przyznaje się mu 0 pkt,**

Przyjęto następujące klucze analityczne (KA) do oceny kryteriów elementarnych:

1. KA *Stan przygotowania przedsięwzięcia:*

- a) Przedsięwzięcie kontynuowane (faza realizacji) – 2 pkt,
- b) Przedsięwzięcie w fazie przygotowawczej (oznacza, że rozpoczęcie realizacji przedsięwzięcia może nastąpić w dowolnym z następnych lat) – 1 pkt,
- c) Przedsięwzięcie nie spełnia kryterium – 0 pkt,

2. KA *Konieczność realizacji przedsięwzięcia:*

- a) Przedsięwzięcie wynika z ustaw, uchwał, rozporządzeń i zarządzeń lub z protokołów zebrań wiejskich - 2 pkt,
- b) Przedsięwzięcie wynika z zobowiązań ustnych – 1 pkt,
- c) Przedsięwzięcie nie spełnia kryterium – 0 pkt,

3. KA *Powiązanie z innymi przedsięwzięciami:*

- a) Przedsięwzięcie jest warunkiem realizacji innego ważnego przedsięwzięcia – 2 pkt,
- b) Przedsięwzięcie jest powiązane z realizacją innego przedsięwzięcia – 1 pkt,
- c) Przedsięwzięcie nie spełnia kryterium – 0 pkt,

4. KA *Zgodność ze strategią/programem gospodarczym:*

- a) Przedsięwzięcie jest w pełni zgodne z najważniejszymi celami strategicznymi/priorytetami Gminy – 2 pkt,
- b) Przedsięwzięcie przyczynia się pośrednio do osiągnięcia celów strategicznych Gminy – 1 pkt,
- c) Przedsięwzięcie nie spełnia kryterium – 0 pkt,

5. KA *Korzyści społeczne z realizacji przedsięwzięć:*

- a) Korzyści odniosą nie tylko mieszkańcy jednej wsi, realizacja przedsięwzięcia przyczyni się do zwiększenia spójności społecznej miejscowości i okolic – 2 pkt,
- b) Korzyści z odniosą tylko mieszkańcy miejscowości, realizacja przedsięwzięcia przyczyni się do zwiększenia spójności społecznej miejscowości – 1 pkt,
- c) Przedsięwzięcie nie spełnia kryterium – 0 pkt,

6. KA *Korzyści gospodarcze z realizacji przedsięwzięć:*

- a) Przedsięwzięcie bezpośrednio zwiększa atrakcyjność inwestycyjną miejscowości, konkurencyjność lokalną, przyczynia się do zwiększenia dobrobytu mieszkańców – 2 pkt,
- b) Przedsięwzięcie pośrednio przyczynia się do zwiększenia atrakcyjności miejscowości, konkurencyjności lokalnej oraz podniesienia dobrobytu mieszkańców – 1 pkt,
- c) Przedsięwzięcie nie spełnia kryterium – 0 pkt,

7. KA *Wpływ na środowisko kulturowe:*

- a) Przedsięwzięcie bezpośrednio przyczynia się do zachowania i ochrony dziedzictwa kulturowego oraz odnowy wsi – 2 pkt,
- b) Przedsięwzięcie ma pośredni wpływ na zachowanie i ochronę dziedzictwa kulturowego oraz odnowę wsi – 1 pkt,
- c) Przedsięwzięcie nie spełnia kryterium – 0 pkt,

8. KA *Wpływ na środowisko naturalne:*

- a) Przedsięwzięcie eliminuje dotkliwy problem ekologiczny lub przyczynia się do wypełnienia wymagań prawnych – 2 pkt,
- b) Przedsięwzięcie niweluje negatywny wpływ na środowisko – 1 pkt,
- c) Przedsięwzięcie nie spełnia kryterium – 0 pkt,

9. KA Źródła finansowania:

- a) Istnieje możliwość pozyskania bezzwrotnych środków na finansowanie przedsięwzięcia. Środki te pokrywają od 51% do 85% kosztów realizacji przedsięwzięcia – 3 pkt,
- b) Istnieje możliwość pozyskania bezzwrotnych środków na finansowanie przedsięwzięcia. Środki te pokrywają mniej niż 51% kosztów realizacji przedsięwzięcia – 2 pkt,
- c) Istnieje możliwość pozyskania kredytów preferencyjnych na finansowanie realizacji przedsięwzięcia (pod warunkiem, że nie ma możliwości otrzymania bezzwrotnych środków) – 1 pkt,
- d) Przedsięwzięcie nie spełnia kryterium – 0 pkt.

Ocenę kolejności realizacji poszczególnych inwestycji dokonano w oparciu o wzorcowy arkusz oceny przedsięwzięć, zaprezentowany w Tabeli 8.1.

Tabela 8.1. Arkusz oceny przedsięwzięcia

Kryteria syntetyczne	Kryteria elementarne	Wagi	Punktacja	Punktacja ważona
I. Kryteria ogólne	1. Stan przygotowania przedsięwzięcia	10		
	2. Konieczność realizacji przedsięwzięcia	10		
	3. Powiązanie z innymi przedsięwzięciami	10		
	4. Zgodność ze strategią/programem strategicznym	10		
II. Kryteria szczegółowe	5. Korzyści społeczne z przedsięwzięcia	10		
	6. Korzyści gospodarcze z przedsięwzięcia	10		
	7. Wpływ na środowisko kulturowe	15		
	8. Wpływ na środowisko naturalne	10		
III. Kryteria finansowe	9. Źródła finansowania przedsięwzięcia	15		
Punktacja ważona ogółem				

Zgodnie z przyjętymi priorytetami miejscowości, do oceny kolejności wykonywania wybrano 15 przedsięwzięć. Poniżej przedstawione jest ich zestawienie, w porządku chronologicznym (daty rozpoczęcia przedsięwzięcia). Przy każdym z przedsięwzięć podany jest rok rozpoczęcia i zakończenia projektu.

- A. Remont i wyposażenie obiektów pełniących funkcje: kulturalne, sportowe i rekreacyjne
- B. 2009-2015
- C. Remont budynku byłej szkoły
- D. 2009-2015
- E. Budowa chodników
- F. 2009-2015
- G. Modernizacja oświetlenia
- H. 2009-2015
- I. Rozwój sieci Internetu szerokopasmowego
- J. 2009-2015
- K. Budowa i modernizacja sieci wodno-ściekowej
- L. 2009-2015
- M. Poprawa stanu dróg
- N. 2009-2015

I.	Rozwój oferty kulturalnej	2009-2015
J.	Poprawa dostępu do usług	2009-2015
K.	Wspieranie przedsiębiorczości	2009-2015
L.	Edukacja mieszkańców	2009-2015
M.	Promocja miejscowości	2009-2015
N.	Aktywizacja zawodowa kobiet	2009-2015
O.	Budowa, remont i zagospodarow. obiektów sportowych i rekreacyjnych	2009-2015
P.	Usunięcie azbestu z terenu miejscowości	2009-2015.

Tabela 8.2. Zestawienie ocen dla poszczególnych przedsięwzięć

Kryteria elementarne	Przedsięwzięcie														
	A	F	N	G	C	K	E	B	D	H	J	L	O	M	I
1. Stan przygotowania przedsięwzięcia	20	20	10	20	20	20	20	20	20	20	20	20	20	20	10
2. Konieczność realizacji przedsięwzięcia	20	20	20	20	20	20	20	20	20	10	10	20	20	20	10
3. Powiązanie z innymi przedsięwzięciami	20	20	20	20	20	20	20	10	20	10	20	10	20	10	10
4. Zgodność ze strategią/programem gospodarczym	20	20	20	20	20	20	20	20	20	20	20	20	20	20	20
5. Korzyści społeczne z przedsięwzięcia	20	20	20	20	20	10	10	20	20	20	20	20	20	20	20
6. Korzyści gospodarcze z przedsięwzięcia	20	20	20	20	20	20	10	20	20	10	20	20	10	20	20
7. Wpływ na środowisko kulturowe	30	15	30	15	30	15	15	30	15	30	0	15	0	15	15
8. Wpływ na środowisko naturalne	10	20	10	10	10	10	10	0	20	0	10	10	20	0	10
9. Źródła finansowania przedsięwzięcia	45	45	45	45	30	45	45	30	15	45	45	30	30	15	0
Punktacja ważona ogółem	205	200	195	190	190	180	170	170	170	165	165	165	160	140	115
Kolejność realizacji przedsięwzięć (numer przedsięwzięcia)	1	2	3	4	4	6	7	7	7	10	10	10	13	14	15

Źródło: Opracowanie własne

Zgodnie z przyjętą metodologią, uznano następującą hierarchię przedsięwzięć:

1. Remont i wyposażenie obiektów pełniących funkcje: kulturalne, sportowe i rekreacyjne
2. Budowa i modernizacja sieci wodno- ściekowej
3. Budowa, remont i zagospodarowanie obiektów sportowych i rekreacyjnych
4. Poprawa stanu dróg
5. Budowa chodników
6. Edukacja mieszkańców
7. Rozwój sieci internetu szerokopasmowego
8. Remont budynku byłej szkoły
9. Modernizacja oświetlenia
10. Rozwój oferty kulturalnej
11. Wspieranie przedsiębiorczości
12. Promocja miejscowości
13. Usunięcie azbestu z terenu miejscowości
14. Aktywizacja zawodowa kobiet
15. Poprawa dostępu do usług

8.3. Opis projektu uwzględniającego finansowanie w ramach PROW

Aby zrealizować cel strategiczny 1 "Zwiększenie atrakcyjności wsi", Gmina zamierza wystąpić o dofinansowanie w ramach Programu Rozwoju Obszarów Wiejskich, Działanie: Odnowa i rozwój wsi i zrealizować Projekt „**Remont i wyposażenie obiektów pełniących funkcje: kulturalne, sportowe i rekreacyjne**”. Projekt ten w pełni realizuje zakładane we wspomnianym Działaniu PROW, cele i mieści się w zdefiniowanym zakresie wsparcia. W ramach projektu zostanie wyremontowany Dom Ludowy w Piotrówce.

Stan obecny

W chwili obecnej podstawowym miejscem, w którym skupia się życie kulturalne w miejscowości jest budynek Domu Ludowego. Odbywają się tutaj przyjęcia i imprezy okolicznościowe, zebrania wiejskie i gminne, spotkania OSP, KGW, zajęcia sportowe i zebrania towarzyskie młodzieży. Budynek pobudowany w latach 80-tych, parterowy, przykryty blaszanym dachem z dobrze wyglądającą elewacją. Brak jest centralnego ogrzewania, podłoga miejscami dziurawa, sanitariaty wymagają remontu, okna wymiany. W obecnym stanie nie spełnia standardów użytkowych.

Konieczne działania

Dla zrealizowania inwestycji konieczne są przede wszystkim następujące czynności:

- Wymiana okien,
- Wymiana drzwi,
- Wymiana podłogi,
- Malowanie wewnętrzne pomieszczeń,
- Remont instalacji elektrycznej,
- Wyposażenie pomieszczeń,
- Zagospodarowanie terenu wokół Domu Ludowego (utwardzenie terenu, nasadzenia).

Rysunek 8.2. przedstawia opisywany obiekt w chwili obecnej:

Rysunek 8.2. Dom Ludowy w Piotrówce



Źródło: Opracowanie własne

Uzasadnienie projektu

Realizacja projektu jest odpowiedzią na oczekiwania mieszkańców, którzy od dawna domagają się infrastruktury sportowo-rekreacyjnej i kulturalno-integracyjnej, spełniającej standardy przynależne takim obiektom. Realizacja projektu pozwoli przede wszystkim:

- Stworzyć miejsce do spotkań mieszkańców, organizowania zajęć integracyjnych i pozaszkolnych dla dzieci i młodzieży, umożliwiające rozwój fizyczny, sportowy, kulturalny, organizację festynów plenerowych,
- Stworzyć miejsce do uprawiania sportu,
- Zwiększyć stopień integracji mieszkańców,
- Poprawić bezpieczeństwo dzieci i młodzieży,
- Poprawić wizerunek miejscowości.

Harmonogram rzeczowo-finansowy

Wszystkie prace związane z realizacją projektu zaplanowano na lata 2009-2015. Dokładny harmonogram rzeczowo-finansowy przedstawia Tabela 8.3.

Tabela 8.3. Harmonogram rzeczowo-finansowy projektu

Wyszczególnienie	Wartość robót (netto) zł
Wymiana stolarki	35.898,56
Roboty budowlano – malarskie	103.962,85
Roboty elektryczne	9.712,86
Roboty sanitarne	3.471,00
Razem wartość projektu netto	153.045,27
Podatek VAT	33.669,96
Razem wartość projektu brutto	186.715,23

Źródło: Dane Urzędu Gminy w Trzcinicy

Z kolei Tabela 8.4. przedstawia strukturę finansowania projektu **Remont i wyposażenie obiektów pełniących funkcje: kulturalne, sportowe i rekreacyjne.**

Tabela 8.4. Struktura finansowania wnioskowanego projektu

Wyszczególnienie	Wartość brutto (w zł)
Środki gminne	59.815,23,-
Środki zewnętrzne – fundusze strukturalne PROW, działanie Odnowa i rozwój wsi	126.900,00,-
Wartość razem:	186.715,23,-

Źródło: Dane własne

9. ZGODNOŚĆ PLANU ODNOWY MIEJSCOWOŚCI PIOTRÓWKA ZE STRATEGIĄ GMINY

Jesienią 2000 roku Rada Gminy przyjęła Strategię rozwoju Gminy Trzcinica na lata 2000-2010. W dokumencie przyjęto, że podstawowym celem władz Gminy będzie stworzenie jak najlepszych warunków życia dla mieszkańców oraz zapewnienie podmiotom gospodarczym atrakcyjnych możliwości inwestowania i rozwoju. Gmina, kierując się zasadami gospodarności i racjonalności, ma dążyć do uzyskania silnej pozycji w powiecie oraz przyczynić się do osiągnięcia standardów życia, zbliżonych do istniejących w Unii Europejskiej.

Za kluczowe uznano zapewnienie mieszkańcom dobrych warunków do pracy, kształcenia, rozwijania przedsiębiorczości, wypoczynku, a także działania w zakresie:

- Budowy nowoczesnej infrastruktury,
- Ochrony dziedzictwa kulturowego,
- Proekologicznego rolnictwa,
- Wspierania rozwoju bazy rekreacyjnej i turystycznej,
- Czystego środowiska,
- Ładu przestrzennego,
- Optymalizacji dostępu do podstawowej opieki i profilaktyki zdrowotnej,
- Pozytywnego wizerunku Gminy.

Wszystkie przyjęte w tym dokumencie projekty są w pełni zgodne z celami strategicznymi, przyjętymi w Strategii Rozwoju Gminy. Konsekwentnie, także zgłoszone projekty przyczynić się będą do osiągnięcia tychże celów. Dokładne przyporządkowanie przedstawia Tabela 9.1.

Tabela 9.1. Zgodność projektów Planu Odnowy Miejscowości Piotrówka ze strategią rozwoju Gminy

Cel strategiczny	Zgodność projektu ze strategią rozwoju
Podniesienie poziomu życia mieszkańców do standardów krajów UE	1.1.; 1.2.; 1.3.; 2.1.; 2.2.; 2.3.; 2.4.; 2.5.; 2.6.; 3.1.; 3.2.; 4.1.; 4.2.; 4.3.; 4.4.
Poprawa stanu środowiska poprzez budowę sieci kanalizacyjnej	2.1.
Poprawa warunków funkcjonowania szkolnictwa	1.1.; 1.2.; 1.3.; 2.1.; 2.2.; 2.3.; 2.4.; 2.5.; 3.1.; 3.2.; 4.3.
Wspieranie rozwoju infrastruktury warunkującej rozwój gospodarczy i mieszkalnictwa	1.1.; 1.2.; 1.3.; 2.1.; 2.2.; 2.3.; 2.4.; 2.5.; 2.6.
Poprawę warunków dla rozwoju małego biznesu oraz inne działania sprzyjające ograniczeniu bezrobocia i zwiększeniu przedsiębiorczości	1.1.; 1.2.; 1.3.; 2.1.; 2.2.; 2.3.; 2.4.; 2.5.; 2.6.; 3.1.; 3.2.; 4.1.; 4.2.; 4.3.; 4.4.

Źródło: Opracowanie własne

Zaznaczyć należy również, że projekty zawarte w Planie Odnowy Miejscowości Piotrówka zostały ujęte również w przyjętym przez Radę Gminy Trzcinica w dniu 27 marca 2008 roku Planie Rozwoju Lokalnego Gminy Trzcinica na lata 2007-2013.

10. WDRAŻANIE PLANU ODNOWY MIEJSCOWOŚCI

System wdrażania Planu Odnowy Miejscowości jest realizowany w oparciu o system wdrażania Wspólnej Polityki Rolnej Unii Europejskiej. Unia Europejska nakłada na państwa członkowskie – beneficjentów korzystających ze środków finansowych Europejskiego Funduszu Rolniczego Gwarancji oraz Europejskiego Funduszu Rolniczego Rozwoju Obszarów Wiejskich obowiązki przestrzegania zasad i procedur wspólnotowych, które zostały określone w Rozporządzeniu ramowym nr 1290/2005/WE z dnia 21 czerwca 2005 r.

Poszczególne projekty będą wdrażane w oparciu o zasady wydatkowania środków według źródeł ich pochodzenia. Korzystanie ze środków własnych, jak i środków unijnych wymusza konieczność sprostania wielu wymogom formalnym, głównie za sprawą odmiennych zasad wykorzystania danych środków finansowych.

1. Instytucja Zarządzająca Planem

Funkcję Instytucji Zarządzającej i koordynującej realizację Planu będzie pełnił specjalnie powołany zespół pracowników Urzędu Gminy w skład, którego wejdą:

- Kierownik Referatu Gospodarki Komunalnej, Mieszaniowej, Nieruchomości, Rolnictwa, BHP, Ochrony Środowiska i Planowania Przestrzennego w Urzędzie Gminy Trzcinica,
- Skarbnik Gminy Trzcinica,
- Zastępca Wójta i Sekretarz Gminy Trzcinica,
- Inspektor – stanowisko d/s oświaty gminnej, kultury, promocji, funduszy pomocowych i współpracy zagranicznej,
- Sołtys wsi Trzcinica.

Ponadto Wójt powołał zespół ds. opracowywania, zmian i monitoringu Planu Rozwoju Lokalnego Gminy Trzcinica oraz planów Odnowy Miejscowości w Gminie Trzcinica.

Zakres zadań Instytucji Zarządzającej obejmuje między innymi:

- Ustalenie szczegółowych zasad i kryteriów realizacji Planu
- Zapewnienie zgodności realizacji Planu z poszczególnymi dokumentami programowymi wyższego rzędu, w tym w szczególności w zakresie zamówień publicznych, zasad konkurencji, ochrony środowiska, jak też zagwarantowanie przestrzegania zasad zawierania kontraktów publicznych,
- Zbieranie danych statystycznych i finansowych na temat postępów wdrażania oraz przebiegu realizacji projektów w ramach Planu,
- Zapewnienie przygotowania i wdrożenia planu działań w zakresie informacji i promocji Planu,
- Przygotowanie rocznych raportów na temat wdrażania Planu, zbieranie informacji do rocznego raportu o nieprawidłowościach,
- Dokonanie oceny po zakończeniu realizacji Planu.

Do właściwej oceny Planu, Instytucja Zarządzająca może tworzyć grupy robocze, korzystać z opinii niezależnych ekspertów lub usług innych instytucji.

2. Instytucja wdrażająca Plan

Urząd Gminy w Trzcinicy jako instytucja wdrażająca Plan jest odpowiedzialny za:

- Kreowanie, przyjmowanie i składanie wniosków aplikacyjnych od instytucji podległych – beneficjentów pomocy,
- Kontrolę formalną składanych wniosków, ich zgodności z procedurami i z zapisami w planie,
- Ewentualne monitorowanie wdrażania poszczególnych projektów,
- Zapewnienie informowania o współfinansowaniu przez UE realizowanych projektów.

11.MONITOROWANIE, OCENA, AKTUALIZACJA I KOMUNIKACJA SPOŁECZNA

1. System monitorowania Planu

Kluczowe znaczenie w monitorowaniu i stymulowaniu realizacji Planu posiada Rada Gminy. Współpracuje ona z Instytucją Zarządzającą oraz z Radą Sołecką. Jej główną rolą będzie monitorowanie przebiegu realizacji zadań zawartych w Planie oraz ewentualne interweniowanie w przypadku stwierdzenia spóźnień lub nieuzasadnionej rezygnacji z realizacji zadania.

2. Sposoby oceny i aktualizacji Planu

Skuteczność Planu będzie poddawana bieżącej ocenie. Sprawowana ona będzie przez Radę Gminy przy pomocy wskaźników postępu realizacji i oceny skuteczności wdrażanych projektów określonych w poszczególnych programach operacyjnych i w wytycznych opracowanych przez Ministerstwo Rolnictwa i Rozwoju Wsi.

Z procesem oceny będzie powiązana aktualizacja Planu – corocznie wraz z przeglądem wykonania Planu będzie proponowane, w miarę potrzeby, wprowadzanie nowych zadań, wynikających z rodzących się potrzeb i możliwości. Propozycje nowych zadań będą mogły być zgłaszane przez Radę Sołecką, Wójta, bądź radnych. Będą one, podobnie jak pierwotna wersja Planu, zatwierdzane najpierw przez Radę Sołecką, a następnie przez Radę Gminy.

3. Public Relations Planu

Zadaniem działań informacyjnych i promocyjnych jest:

- Zapewnienie powszechnego dostępu do informacji o możliwościach ubiegania się o wsparcie ze środków funduszy strukturalnych na realizację projektów, służących rozwojowi regionalnemu dla wszystkich grup docelowych z terenu Gminy,
- Zapewnienie czytelnej informacji o kryteriach oceny i wyboru projektów oraz obowiązujących w tym zakresie procedurach,
- Zapewnienie bieżącej informowania opinii publicznej o zakresie i wymiarze pomocy wspólnotowej dla poszczególnych projektów i rezultatach działań na poziomie Gminy i miejscowości,
- Inicjowanie dodatkowych działań promocyjnych o zasięgu lokalnym,
- Zapewnienie współpracy z instytucjami zaangażowanymi w monitorowanie i realizowanie Planu w zakresie działań informacyjnych i promocyjnych poprzez wymianę informacji i wspólne przedsięwzięcia,
- Wykorzystanie nowoczesnych źródeł przekazu i nowoczesnych technologii, m.in. takich jak: Internet, poczta elektroniczna, elektroniczna archiwizacja dokumentów, w celu usprawnienia komunikacji pomiędzy podmiotami uczestniczącymi w realizacji Planu.

Wszelkie działania podejmowane w ramach Planu będą uwzględniały specyficzne potrzeby grup docelowych w kwestii informacji oraz użytych instrumentów w celu osiągnięcia maksymalnej skuteczności. Grupą docelową Planu jest:

- Społeczeństwo Gminy – to bezpośredni beneficjent – kształtowanie i informowanie opinii publicznej poprzez przekazywanie powszechnej wiedzy o działaniach Unii Europejskiej, o wdrażaniu i wykorzystaniu środków wspólnotowych, o korzyściach płynących z członkostwa, o budowaniu pozytywnego wizerunku podmiotów zaangażowanych w proces wdrażania pomocy, co przyczyni się do poparcia dla inwestycji,
- Beneficjenci - osoby, instytucje lub grupy społeczne bezpośrednio korzystające z wdrażanej pomocy:
 - Jednostki samorządu terytorialnego szczebla gminnego,
 - Podmioty będące jednostkami podległymi samorządowi gminnemu bądź realizujące zadania jednostki samorządu terytorialnego (głównie miejscowości),
 - Podmioty gospodarcze,
 - Organizacje zrzeszające przedsiębiorców,
 - Organizacje pozarządowe,
 - Inne organizacje społeczne,
 - Media.

Szczególnie istotną jest potrzeba kształtowania pozytywnego wizerunku Planu. Za jego pośrednictwem należy kształtować świadomość w zakresie istnienia oraz możliwości pozyskania środków dla jednostek samorządu terytorialnego, a od tego uzależnione jest wykorzystanie pomocy w ramach funduszy strukturalnych płynących z Unii Europejskiej.

Aby osiągnąć cele związane z informacją i promocją Planu będą stosowane m.in. następujące środki i instrumenty:

- Konferencje, seminaria, wykłady, warsztaty, prezentacje – propagujące informacje o możliwościach wykorzystania środków unijnych, o rezultatach wsparcia UE oraz upowszechniające wiedzę na ten temat,
- Wizytacje projektów, ekspozycje projektów – mogą stanowić skuteczne metody prezentacji osiągnięć w zakresie inicjatyw z wykorzystaniem środków unijnych,
- Informowanie o projektach i ich promocja przez beneficjentów – dbanie o przekazywanie odpowiedniej wiedzy beneficjentom z terenu Gminy – odpowiedzialnych za spełnienie wymogów w tym zakresie,
- Serwisy internetowe – to szybkie i ogólnodostępne źródło informacji na temat możliwości pozyskania pomocy unijnej, zaś dla opinii publicznej będzie to kompleksowe źródło informacji o osiągnięciach Planu, wsparciu ze środków Unii Europejskiej dla Gminy,
- Publikacje, broszury informacyjne, plakaty, reklamy, materiały audiowizualne, ulotki – pozwalają w łatwy, przystępny i atrakcyjny sposób przekazywać wiedzę o Unii Europejskiej i dostępnej pomocy, a także o roli instytucji samorządowych w zarządzaniu tą pomocą,
- Współpraca z mediami – publikacje prasowe, artykuły, relacje, wiadomości w lokalnej i regionalnej telewizji oraz rozgłośniach radiowych, audycje, reklamy czy ogłoszenia to kluczowe źródła przekazu wszelkich informacji o realizacji Planu w szczególności w odniesieniu do opinii publicznej.

12.SPIS WYKRESÓW

Wykres 2.1. Wykorzystanie gruntów w Gminie Trzcinica.....	9
Wykres 2.2. Struktura użytkowania użytków rolnych w Gminie Trzcinica.....	10
Wykres 2.3. Jakość gleb w sołectwie Piotrówka.....	10
Wykres 2.4. Jakość gleb w Gminie Trzcinica.....	11
Wykres 2.5. Liczba osób bezrobotnych z podziałem na grupy w Gminie	14
Wykres 2.6. Liczba gospodarstw według wielkości w sołectwie Piotrówka.....	16
Wykres 2.7. Liczba gospodarstw według zajmowanego arealu w sołectwie Piotrówka.	16
Wykres 2.8. Liczba ludności sołectwa Piotrówka w latach 2002-2008.....	22

13.SPIS TABEL

Tabela 2.1. Liczba osób bezrobotnych w powiecie kępińskim.....	13
Tabela 2.2. Struktura zaktywizowanych bezrobotnych.....	15
Tabela 3.1. Ocena zasobów miejscowości Piotrówka.....	24
Tabela 4.1. Opis miejscowości Piotrówka.....	26
Tabela 5.1. Analiza SWOT miejscowości Piotrówka.....	27
Tabela 7.1. Wizja stanu docelowego miejscowości Piotrówka.....	29
Tabela 8.1. Arkusz oceny przedsięwzięcia.....	41
Tabela 8.2. Zestawienie ocen dla poszczególnych przedsięwzięć.....	43
Tabela 8.3. Harmonogram rzeczowo-finansowy projektu	46
Tabela 8.4. Struktura finansowania wnioskowanego projektu.....	46
Tabela 9.1. Zgodność projektów Planu Odnowy Miejscowości Piotrówka ze strategią rozwoju Gminy.....	47

14.SPIS RYSUNKÓW

Rysunek 2.1. Położenie Gminy Trzcinica.....	8
Rysunek 8.1. Schemat Planu Odnowy Miejscowości Piotrówka.....	38
Rysunek 8.2. Dom Ludowy w Piotrówce.....	45