

Załącznik do Uchwały Nr XXXI/192/09

Rady Gminy Trzcinica

z dnia 27 kwietnia 2009 r.

# PLAN ODNOWY MIEJSCOWOŚCI POMIANY

## GMINA TRZCINICA



Urząd Gminy Trzcinica  
63-620 Trzcinica

<http://trzcinica.nowoczesnagmina.pl>

[gmina@trzcinica.nowoczesnagmina.pl](mailto:gmina@trzcinica.nowoczesnagmina.pl)

Tel. 0-62 781-50-00, Fax. 0-62 781-50-01

---

LUTY 2009

## SPIS TREŚCI

<b>SPIS TREŚCI .....</b>	<b>2</b>
<b>WSTĘP .....</b>	<b>4</b>
<b>1.OBSZAR I CZAS REALIZACJI PLANU ODNOWY MIEJSCOWOŚCI POMIANY .</b>	<b>7</b>
<b>2.CHARAKTERYSTYKA MIEJSCOWOŚCI POMIANY .....</b>	<b>8</b>
2.1. Położenie .....	8
2.2. Dziedzictwo historyczne .....	8
<b>3.ANALIZA ZASOBÓW MIEJSCOWOŚCI POMIANY .....</b>	<b>10</b>
3.1. Środowisko przyrodnicze.....	10
3.1.1. Rzeźba terenu .....	10
3.1.2. Klimat.....	10
3.1.3. Grunty i gleby .....	10
3.1.4. Wody .....	13
3.1.5. Świat roślinny i zwierzęcy .....	13
3.1.6. Obszary chronionego krajobrazu .....	14
3.1.7. Surowce mineralne.....	14
3.2. Środowisko kulturowe, zabytki.....	14
3.3. Gospodarka, rolnictwo.....	15
3.3.1. Bezrobocie.....	15
3.3.2. Rolnictwo .....	17
3.3.3. Przedsiębiorstwa .....	18
3.4. Infrastruktura techniczna .....	18
3.4.1. Wodociągi i zaopatrzenie w wodę.....	18
3.4.2. Kanalizacja i gospodarka ściekowa .....	19
3.4.3. Gospodarka odpadami stałymi .....	19
3.4.4. Gazyfikacja – zaopatrzenie w gaz .....	19
3.4.5. Energetyka – zaopatrzenie w energię elektryczną.....	19
3.4.6. Telefonizacja .....	20
3.4.7. Drogownictwo i komunikacja .....	20
3.4.8. Sytuacja mieszkaniowa .....	20
3.5. Infrastruktura społeczna.....	20
3.5.1. Oświata i wychowanie .....	20
3.5.2. Kultura, sport, usługi dla ludności.....	21
3.5.3. Pomoc społeczna.....	22
3.5.4. Ochrona zdrowia.....	23
3.5.5. Bezpieczeństwo publiczne .....	23
3.5.6. Ochrona przeciwpożarowa.....	24
3.6. Ludność.....	24
<b>4. OCENA ZASOBÓW MIEJSCOWOŚCI POMIANY.....</b>	<b>26</b>
<b>5. DIAGNOZA AKTUALNEJ SYTUACJI POMIAN – JACY JESTEŚMY?.....</b>	<b>28</b>
<b>6. PODSUMOWANIE SYTUACJI ROZWOJOWEJ MIEJSCOWOŚCI POMIANY –     ANALIZA SWOT.....</b>	<b>30</b>
<b>7. WIZJA ROZWOJU WSI – NASZA MIEJSCOWOŚĆ ZA 7 LAT .....</b>	<b>31</b>

<b>8. WIZJA STANU DOCELOWEGO – JAKIE MAJĄ BYĆ POMIANY ZA KILKA LAT? .....</b>	<b>32</b>
<b>9. PLAN ODNOWY MIEJSCOWOŚCI POMIANY – NASZA MAŁA STRATEGIA...33</b>	<b>33</b>
9.1. Specyfikacja celów rozwojowych .....	33
9.2. Hierarchizacja przedsięwzięć Planu Odnowy Miejscowości.....	43
9.3. Opis projektu uwzględniającego finansowanie w ramach PROW.....	48
<b>10. ZGODNOŚĆ PLANU ODNOWY MIEJSCOWOŚCI POMIANY ZE STRATEGIĄ GMINY .....</b>	<b>51</b>
<b>11. WDRAŻANIE PLANU ODNOWY MIEJSCOWOŚCI.....</b>	<b>52</b>
<b>12. MONITOROWANIE, OCENA, AKTUALIZACJA I KOMUNIKACJA SPOŁECZNA.....</b>	<b>54</b>
<b>SPIS WYKRESÓW .....</b>	<b>56</b>
<b>SPIS RYSUNKÓW.....</b>	<b>56</b>

## WSTĘP

Plan Odnowy Miejscowości Pomiany jest dokumentem, mogącym stanowić załącznik do wniosku w przypadku ubiegania się o środki strukturalne w ramach Programu Rozwoju Obszarów Wiejskich, działanie Odnowa i rozwój wsi.

Beneficjentem tego działania są gminy, instytucje kultury, dla których organizatorami są jednostki samorządu terytorialnego, kościoły lub inne związki wyznaniowe oraz organizacje pozarządowe o statusie organizacji pożytku publicznego.

Realizacja powyższego działania ma na celu:

1. Podniesienie standardu życia i pracy na wsi,
2. Podniesienie atrakcyjności turystycznej,
3. Wzrost atrakcyjności inwestycyjnej,
4. Zaspokojenie potrzeb społecznych i kulturalnych,
5. Promowanie terenów wiejskich,
6. Rozwój tożsamości społeczności wiejskiej i zachowanie dziedzictwa kulturowego.

W ramach działania wspierane będą projekty, obejmujące:<sup>1</sup>

1. Budowę, przebudowę, remont lub wyposażenie obiektów:
  - Pełniących funkcje publiczne, społeczno-kulturalne, rekreacyjne i sportowe,
  - Służących promocji obszarów wiejskich, w tym propagowaniu i zachowaniu dziedzictwa historycznego, tradycji, sztuki oraz kultury,
2. Kształtowanie obszaru przestrzeni publicznej,
3. Budowę, remont lub przebudowę infrastruktury związanej z rozwojem funkcji turystycznych, sportowych lub społeczno-kulturalnych,
4. Zakup obiektów charakterystycznych dla tradycji budownictwa w danym regionie, w tym budynków będących zabytkami z przeznaczeniem na cele publiczne,
5. Odnawianie, eksponowanie lub konserwację lokalnych pomników historycznych, budynków będących zabytkami lub miejscami pamięci,
6. Kultywowanie tradycji społeczności lokalnej oraz tradycyjnych zawodów.

Jak wskazano w Rozporządzeniu Ministra Rolnictwa i Rozwoju Wsi w sprawie szczegółowych warunków i trybu przyznawania pomocy finansowej w ramach działania „Odnowa i rozwój wsi” objętego Programem Rozwoju Obszarów Wiejskich na lata 2007 - 2013, do składanego wniosku dołącza się wymagane w nim dokumenty, w tym:

- Plan Odnowy Miejscowości, zawierający w szczególności:<sup>2</sup>
  - Charakterystykę miejscowości, w której będzie realizowana operacja,
  - Inwentaryzację zasobów służących odnowie miejscowości,
  - Ocenę mocnych i słabych stron miejscowości, w której będzie realizowana operacja,
  - Opis planowanych zadań inwestycyjnych i przedsięwzięć aktywizujących społeczność lokalną w okresie co najmniej 7 lat od dnia przyjęcia planu odnowy miejscowości, w kolejności wynikającej z przyjętych priorytetów rozwoju miejscowości, z podaniem szacunkowych kosztów ich realizacji,

---

<sup>1</sup> Program Rozwoju Obszarów Wiejskich na lata 2007-2013, Ministerstwo Rolnictwa i Rozwoju Wsi, lipiec 2007, str. 290-291, op.cit.

<sup>2</sup> Rozporządzenie Ministra Rolnictwa i Rozwoju Wsi z dnia 14 lutego 2008, [www.minrol.gov.pl](http://www.minrol.gov.pl) (Dz. U. Nr 38, poz. 220)

- Opis planowanych zadań ze wskazaniem ich wpływu na rozwój miejscowości z uwzględnieniem zgodności z charakterem i krajobrazem kulturowym miejscowości,
  - Uchwałę:
    - Zebrania wiejskiego w sprawie przyjęcia planu odnowy miejscowości podjętą dla każdej miejscowości w której będzie realizowana operacja,
    - Rady gminy w sprawie zatwierdzenia Planu Odnowy Miejscowości.

Ponadto jak wskazano w cytowanym powyżej rozporządzeniu pomoc jest przyznawana w formie refundacji części związanych z realizacją operacji, kosztów:

- 1) budowy, przebudowy, remontu lub wyposażenia budynków pełniących funkcje rekreacyjne, sportowe i społeczno – kulturalne, w tym świetlic i domów kultury, z wyłączeniem szkół, przedszkoli i żłobków;
- 2) budowy, przebudowy, remontu lub wyposażenia obiektów małej architektury;
- 3) budowy, przebudowy lub remontu przeznaczonych do użytku publicznego ścieżek rowerowych, szlaków pieszych, placów zabaw, miejsc rekreacji oraz obiektów sportowych, z wyłączeniem sal sportowych przeznaczonych wyłącznie dla szkół lub przedszkoli;
- 4) zakupu towarów służących przedsięwzięciom związanym z kultywowaniem tradycji społeczności lokalnych lub tradycyjnych zawodów;
- 5) związanych z kształtowaniem obszarów o szczególnym znaczeniu dla zaspokojenia potrzeb mieszkańców, sprzyjających nawiązywaniu kontaktów społecznych, ze względu na ich położenie oraz cechy funkcjonalno – przestrzenne, w szczególności poprzez odnawianie lub budowę placów parkingowych, chodników lub oświetlenia ulicznego;
- 6) urządzenia i porządkowania terenów zielonych, parków lub innych miejsc wypoczynku;
- 7) budowy, przebudowy lub infrastruktury turystycznej;
- 8) zagospodarowania zbiorników i cieków wodnych w celu wykorzystania ich do rekreacji lub w celu poprawy estetyki miejscowości;
- 9) rewitalizacji budynków wpisanych do rejestru zabytków lub objętych wojewódzką ewidencją zabytków, użytkowanych na cele publiczne oraz obiektów małej architektury, odnawiania lub konserwacji lokalnych pomników historycznych i miejsc pamięci;
- 10) zakupu i odnawiania obiektów charakterystycznych dla danego regionu lub tradycji budownictwa wiejskiego i ich adaptacji na cele publiczne;
- 11) budowy, przebudowy, remontu lub wyposażenia obiektów budowlanych przeznaczonych na cele promocji lokalnych produktów i usług, w tym pawilonów, punktów wystawowych, sal ekspozycyjnych lub witryn;
- 12) odnawiania elewacji zewnętrznych i dachów w budynkach architektury sakralnej wpisanych do rejestru zabytków lub objętych wojewódzką ewidencją zabytków i odnawiania cmentarzy wpisanych do rejestru zabytków;
- 13) wyburzenia i rozbiórki zdewastowanych obiektów budowlanych w celu uporządkowania terenu w miejscowości, jeżeli niemożliwe jest ich odnowienie i dalsze użytkowanie – w zakresie koniecznym do realizacji operacji wymienionych w pkt 1 – 12;
- 14) zakupu materiału siewnego lub nasadzeniowego roślin wieloletnich - koniecznego do realizacji operacji;
- 15) zakupu sprzętu, materiałów i usług, służących realizacji operacji;
- 16) ogólnych, które są bezpośrednio związane z przygotowaniem i realizacją operacji.

Niniejszy Plan Odnowy Miejscowości spełnia wymagania, stawiane przez wskazane rozporządzenie. W ramach Planu opisane są zasoby miejscowości, wypracowana na forum zebrań wiejskich wizja rozwoju miejscowości oraz zestaw celów strategicznych wraz z proponowanymi projektami do realizacji. W ramach zestawu projektów strategicznych

są także te, dla realizacji, których Gmina będzie starać się o dofinansowanie z PROW. Niniejszy Plan wskazuje także zgodność proponowanych działań ze Strategią Rozwoju Gminy. Ponieważ dane statystyczne są często ewidencjonowane dla sołectwa, jako jednostki pomocniczej Gminy Trzcinica, w charakterystyce zasobów miejscowości można znaleźć odniesienia dla całego sołectwa, którego zasadniczą i dominującą częścią jest opisywana miejscowość.

Istotny udział w opracowaniu dokumentu mieli mieszkańcy Pomian, w szczególności Sołtys Wsi Pomiany Irena Dybul, Radna Danuta Parzonka, Przewodniczący OSP Przemysław Pulit, członkinie Koła Gospodyń Wiejskich, którzy partycypowali w ustalaniu strategicznych celów rozwoju Trzcinica oraz w specyfikacji projektów do zrealizowania.

## **1. OBSZAR I CZAS REALIZACJI PLANU ODNOWY MIEJSCOWOŚCI POMIANY**

Plan Odnowy Miejscowości opracowany został dla miejscowości Pomiany, wchodzącej w skład sołectwa Pomiany, administracyjnie należącej do Gminy Trzcinica w powiecie kępińskim, w województwie wielkopolskim.

Pomiany są miejscowością wiejską, zamieszkałą przez 226 osoby (stan na koniec 2008 roku). Wobec tego konsultacje społeczne dotyczące zadań ujętych w Planie Odnowy odbywały się poprzez zebrania wiejskie, a ważną rolę koordynacyjną i decyzyjną odgrywała Rada Sołecka. Spotkania odbywały się w następujących dniach:

- 11 grudzień 2007 rok – Rada Sołecka,
- 14 grudzień 2007 rok – Ochotnicza Straż Pożarna,
- 14 marzec 2008 rok – Koło Gospodyń Wiejskich,
- 24 czerwiec 2008 roku – sołtys Irena Dybuł, radna Danuta Parzonka.

Wykorzystano także materiał w formie ankiet i kwestionariuszy wypracowany przez radnych, a także podmioty wymienione wyżej.

Plan przygotowano w związku z ubieganiem się Gminy o środki Europejskiego Funduszu Rolnego na rzecz Rozwoju Obszarów Wiejskich na lata 2007-2013. Opracowany dokument jest wymagany przy składaniu wniosków w ramach Programu Rozwoju Obszarów Wiejskich na lata 2007-2013, Działanie: Odnowa i rozwój wsi.

## 2. CHARAKTERYSTYKA MIEJSCOWOŚCI POMIANY

### 2.1. Położenie

Miejscowość Pomiany leży w środku Gminy Trzcinica. W skład sołectwa wchodzi: wieś Pomiany oraz osady: Krok i przysiółek Kwasielina. Położenie Gminy Trzcinica w powiecie kępińskim przedstawia Rysunek 2.1.

*Rysunek 2.1. Położenie Gminy Trzcinica*



*Źródło: Dane Urzędu Gminy w Trzciniczy*

Odległość Pomian do większych ośrodków miejskich wynosi:

- Kępno – 14 km,
- Kalisz – 76 km,
- Wrocław – 82 km.

### 2.2. Dziedzictwo historyczne

Jak podaje Słownik Geograficzno – Historyczny Ziemi Wieluńskiej Pomiany mogły istnieć już w 1360 roku, były jednak mocno wyludnione. W 1558 roku istniały w Pomianach dwa młyny – jeden nazywał się Podgórze, a drugi Krok. Nazwa Krok występuje do dzisiaj na zachód od Pomian. Potem Pomiany przeszły w ręce prywatne Stogniewów, od tego czasu losy Pomian nieprzerwanie łączyły się z losami Trzciniczy, gdyż obie wioski miały tych samych właścicieli. Jan Stogniew – właściciel Trzciniczy i Pomian – zmienia nazwisko na Trzcński. Ród Trzcńskich władał Pomianami nieprzerwanie do 1812 roku, kiedy to Ignacy Trzcński i baron Knobelsdorf zamienili się swoimi majątkami. I tak od początku XIX wieku dobra trzcinińskie znalazły się w rękach niemieckich.

Majątność Pomiany – Krok w 1881 roku posiadała 429,09 ha ziemi, w tym 183,25 ha lasu, była czynna gorzelnia. Właścicielem był Aleksander Fredr Cohstenton von Mitche Colande.



W kronice szkoły powszechnej w Kuźnicy Trzcńskiej zapisano w 1911 roku, że majątek rycerski Pomian będzie parcelowany jesienią 1911 roku. Pomiany posiadały w tym roku 26 domów mieszkalnych i 165 mieszkańców. W procesie parcelacji utworzono 15 wysokotowarowych gospodarstw w Pomianach i na Kroku, gdzie osiedlono osadników z głębi Niemiec. Uwłaszczono również 26 chłopów. Resztówkę z pałacem i lasem w Pomianach kupuje rodzina Kerstenów, gdzie zamieszkuje senior Kersten, po jego śmierci majątkiem aż do końca II wojny światowej gospodaruje junior Kersten. W czasie II wojny światowej pałac dziedzica Kerstena służył jako szpital przyfrontowy dla rannych żołnierzy.

Uwłaszczeni chłopci pańszczyźniani byli narodowości polskiej. W 1919 roku w szeregi powstańców wielkopolskich pod rozkazy pułkownika Thiela zgłosili się ochotniczo Papiór Józef i Lyko Piotr z Pomian. Wraz z innymi mieszkańcami Pomian bronili Polski pod warszawą w 1920 roku. Pomiany zostały zajęte przez wojsko 18 stycznia 1920 roku. Osadnicy niemieccy osiedleni w Pomianach w 1911 roku po odzyskaniu niepodległości w 1920 roku nie przyjęli obywatelstwa polskiego i zadeklarowali się na powrót do Niemiec. Opustoszałe gospodarstwa zasiedlili polscy rolnicy, którzy w czasie wojny zostali prawie wszyscy wysiedleni do Generalnej Guberni, wywiezieni na prace przymusowe do Niemiec lub skierowani do pracy u osiedlonych Niemców.

Po wyzwoleniu Pomian w styczniu 1945 r. mieszkańcy Pomian wrócili do swych domów i niezwykle energicznie zabrali się do odbudowy zniszczeń wojennych. Niemcy w czasie wojny niszczyli symbole wiary chrześcijańskiej. Ofiara barbarzyńskiego niszczenia padł wybudowany w 1936 roku pomnik Najświętszego Serca Jezusa. Barbarzyńcy niszcząc pomnik, odrąbali głowę i ręce Chrystusa, topiąc je w stawie torfowym. Znalaziono je po kilkunastomiesięcznych poszukiwaniach i naprawiono figurę. Wcześniej zaraz po wojnie Rozmarynowski dorobił brakujące części figury, które jednak wymieniono po znalezieniu oryginalnych części. Dziś odnowiony pomnik Najświętszego Serca Jezusa jest dumą mieszkańców. Co roku w piątek po Oktawie Bożego Ciała z kościoła w Trzcnicy wyrusza piesza pielgrzymka do pomnika NSJ w Pomianach, gdzie wierni całej parafii i okolic uczestniczą w uroczystej mszy św. i nabożeństwie, manifestując swoją wiarę.

W latach 1946 – 1948 w ramach czynu społecznego do wszystkich posesji doprowadzono energię elektryczną oraz założono oświetlenie uliczne. Lata 1948 – 1953 wykorzystano na utwardzenie dróg i nasadzeń lasu na ziemi wiejskiej. Z inicjatywy OSP w 1970 roku zbudowano w ramach czynu społecznego strażnicę ze sklepem spożywczym, służące mieszkańcom do dnia dzisiejszego.

W latach 1984 – 1988 skanalizowano wieś i położono asfaltową drogę przez wieś. W 1995 roku do Pomian poprowadzono sieć wodociągową.

Postęp i dążność do nowoczesności wsi należy zawdzięczać organizacjom:

- Ochotniczej Straży Pożarnej, która powstała w 1933 roku,
- Kółku Rolniczemu, które zostało założone w 1960 roku,
- Kołu Gospodyń Wiejskich, które zostało założone w 1963 roku.

## 3. ANALIZA ZASOBÓW MIEJSCOWOŚCI POMIANY

### 3.1. Środowisko przyrodnicze

#### 3.1.1. Rzeźba terenu<sup>3</sup>

Cały obszar Gminy należy zaliczyć pod względem morfologicznym do terenów mało urozmaiconych. Ukształtowanie terenu, rzeźba, gleby, wody oraz krajobraz Gminy są pochodzenia polodowcowego i tworzą krajobraz młodoglacjalny. Teren ten znajduje się na obszarze dawnego zlodowacenia środkowopolskiego. Dość często pojawiają się niewysokie wzniesienia plejstoceńskie poprzecinane niewielkimi pradolinami cieków wodnych. Wysokości bezwzględne obszaru Gminy wahają się w granicach 169,0 m n.p.m (dolina Pomianki – wschodnia część Gminy) do 234 m n.p.m. (pagórki w obrębie miejscowości Trzcinica). Spadki terenu są zróżnicowane od 2-3% na wysoczyźnie do 12-15% na zboczach dolin i w obrębie pagórków. Mniejsze doliny boczne rozcinają wysoczyznę na głębokość 1,0–4,0 m i mają zróżnicowaną szerokość – od kilkudziesięciu do ok. 500 m. Większość z nich ma charakter nieckowaty, np. dolina Pomianki. Ukształtowanie terenu Gminy nie stwarza problemów w zagospodarowywaniu obszaru, a rzeźba terenu sprzyja rozwojowi rolnictwa oraz osadnictwa.

#### 3.1.2. Klimat<sup>4</sup>

Zgodnie z podziałem Polski na mezoregiony fizyczno geograficzne wg Kondrackiego obszar całej Gminy należy do prowincji Nizy Środkowoeuropejskiego, podprowincji Niziny Środkowopolskie. Obejmuje makroregion Nizina Południowo-wielkopolska, która położona jest pomiędzy pojezierzami Leszczyńskim i Wielkopolskim od północy, a Obniżeniem Milicko – Głogowskim i Wyżyną Małopolską od południa, w dorzeczu Warty (i częściowo środkowej Odry). W obrębie tego makroregionu wyróżniono 13 mezoregionów. Gmina Trzcinica znajduje się w obrębie mezoregionu Wysoczyzna Wieruszowska, na Wzniesieniach Trzcieńsko - Mikorzyńskich. Wysoczyzna Wieruszowska – zdenudowana równina morenowa, położona pomiędzy Wzgórzami Ostrzeszowskimi (północny – zachód), a Wyżyną Wieluńską (południowy – wschód). Powierzchnia mezoregionu wynosi 1.171 km<sup>2</sup>. Wysoczyzna leży w dorzeczu Prosny, która przepływa w kierunku północnym przez jej środek. W ukształtowaniu powierzchni zarysowują się kępy wysoczyznowe, między innymi Opatowska, Siemianicka, Wójcińska, rozdzielone obniżeniami, np. nad Samicą i nad Pomianką.

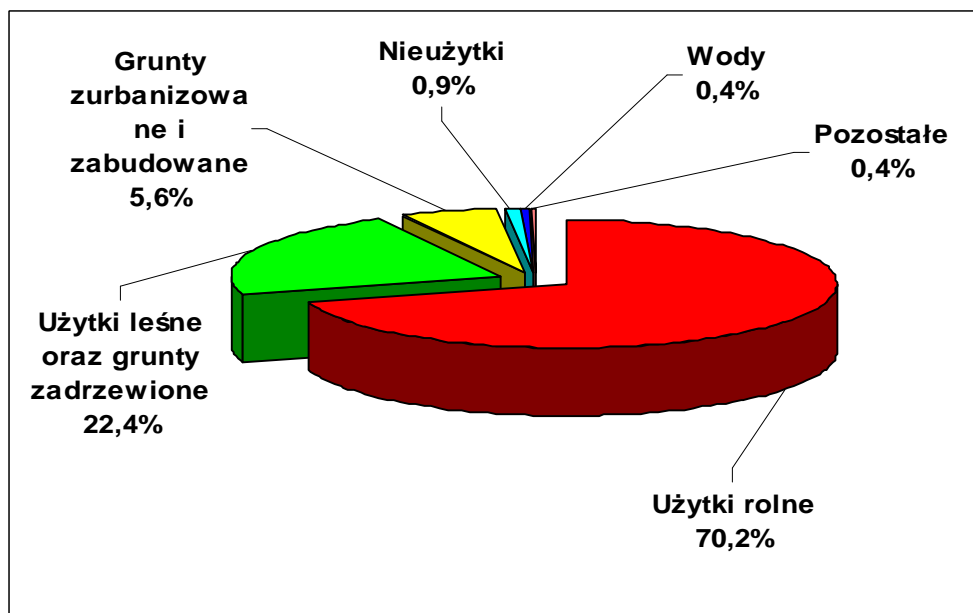
#### 3.1.3. Grunty i gleby

W strukturze użytkowania gruntów w Gminie Trzcinica dominują użytki rolne. Lasy zajmują 22,4% ogólnej powierzchni. Odpowiednie dane przedstawia Wykres 2.1.

<sup>3</sup> Na podstawie Planu Rozwoju Lokalnego Gminy Trzcinica na lata 2007-2013

<sup>4</sup> Na podstawie Planu Rozwoju Lokalnego Gminy Trzcinica na lata 2007-2013

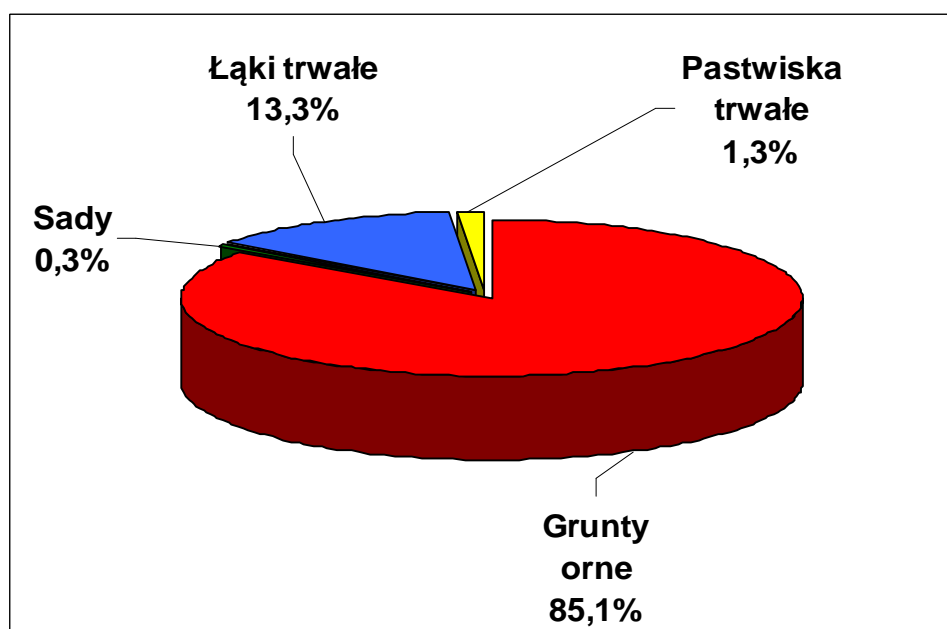
**Wykres 3.1. Wykorzystanie gruntów w Gminie Trzcinica**



Źródło: Dane Urzędu Gminy w Trzcinicy

Zdecydowana większość użytków rolnych w Gminie wykorzystywana jest jako grunty orne (85,1%). Dość duży udział mają w strukturze łąki trwałe (13,3%), obejmujące gleby gorszej jakości.

**Wykres 3.2. Struktura użytkowania użytków rolnych w Gminie Trzcinica**

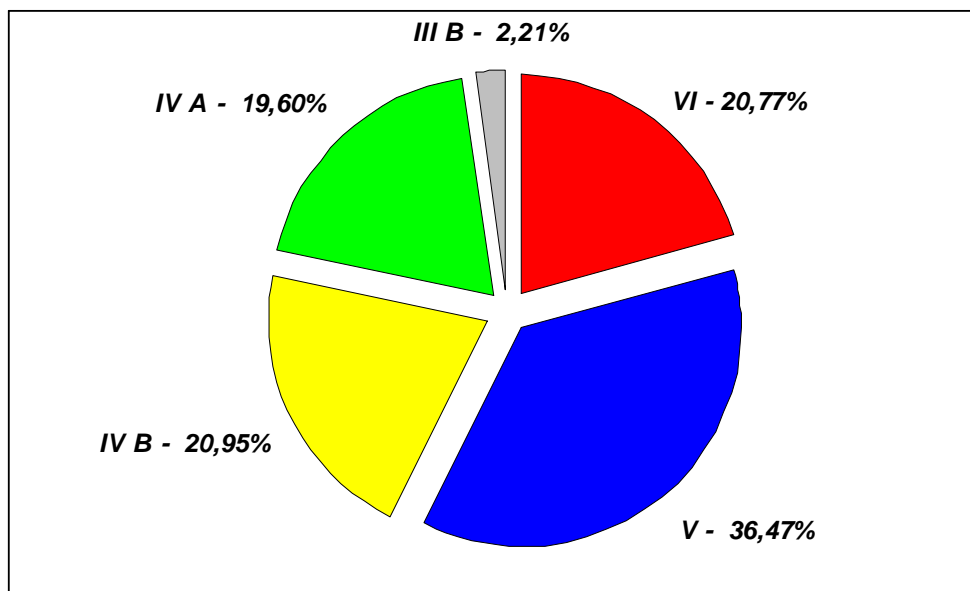


Źródło: Dane Urzędu Gminy w Trzcinicy

Struktura użytkowania gruntów w Pomianach nie odbiega znacznie od struktury gminnej, 81,5% użytków wykorzystywanych jest jako grunty orne i sady.

Pomiany posiadają mało korzystne warunki gospodarowania. Gleby najmniej żyzne V i VI klasy zajmują blisko 57,5% ogólnej powierzchni, gleby żyzne (klas III) zaledwie 2,2%. Wykres 3.3. przedstawia strukturę gleb w sołectwie Pomiany.

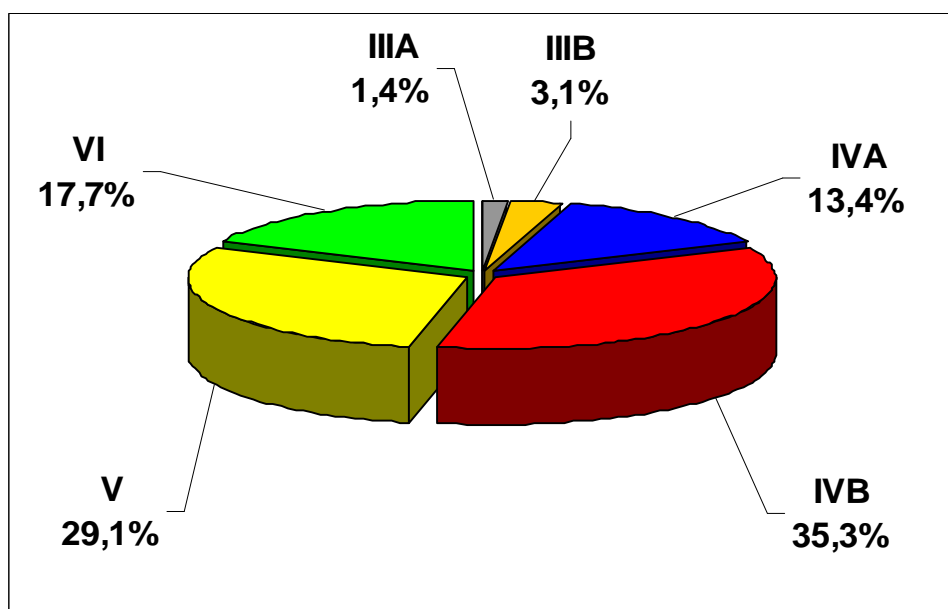
**Wykres 3.3. Jakość gleb w sołectwie Pomiany**



Źródło: Dane Urzędu Gminy w Trzciniczy

Struktura gleb w sołectwie Pomiany jest podobna do średniej dla Gminy. Wykres 3.4. przedstawia strukturę gruntów dla całej Gminy.

**Wykres 3.4. Jakość gleb w Gminie Trzcinica**



Źródło: Dane Urzędu Gminy w Trzciniczy

Słaba jakość gleb w sołectwie Pomiany nie predestynuje go do intensywnej produkcji rolniczej.

### 3.1.4. Wody

Pod względem występowania wód powierzchniowych, powiat kępiński, do którego należy Gmina Trzcinica, zaliczany jest do obszarów o niskiej zasobności. Spowodowane jest to przede wszystkim niskimi sumami opadów atmosferycznych. Średni odpływ powierzchniowy nie odbiega od średniej w województwie, która wynosi 3,74 l/s/km<sup>2</sup>.

Sieć wód powierzchniowych na terenie Gminy jest bardzo uboga i ogranicza się właściwie do rzeki Pomianki i jej jednego bezimiennego dopływu. Łączna długość cieków podstawowych wynosi 10,55 km, natomiast długość rowów szczegółowych wynosi 71,20 km. Dna dolin są na ogół okresowo podmokłe, w obrębie których występują liczne rowy melioracyjne (część środkowo-wschodnia Gminy). Ich zadaniem jest odprowadzenie nadmiaru wód z terenów podmokłych.

Wody powierzchniowe, występujące na terenie Gminy, leżą w Regionie Wodnym Warty, w dorzeczu rzeki Proсны. Największym ciekim i osią hydrograficzną Gminy jest rzeka Pomianka, z licznymi ciekami, kanałami i rowami melioracyjnymi. Jedna z odnóg Pomianki przepływa przez uroczysko Laski, druga opływa od zachodu uroczysko Siemianice i przy uroczysku Szpot wpada do Proсны.

Wody stojące na terenie Gminy zajmują bardzo niewielkie powierzchnie. Do charakterystycznych elementów sieci wodnej Gminy należą przede wszystkim mniejsze zbiorniki wodne, zaliczane do obiektów małej retencji wodnej. Są to stawy, śródpolne oczka wodne, zlokalizowane w dolinach rzecznych oraz wyrobiska poeksploatacyjne wypełnione wodą. W większości to zbiorniki o regularnych kształtach, najczęściej płytkie i zarastające. Pełnią one nie tylko znaczącą funkcję biocenotyczną, ale stanowią także cenny element urozmaicenia krajobrazu rolniczego

### 3.1.5. Świat roślinny i zwierzęcy

Lasy i grunty leśne zajmują obecnie około 22% powierzchni Gminy, czyli 1.685 ha. Na obszarze Gminy, w obrębie zwartych lasów, spotyka się stosunkowo dużo okazałych, pojedynczych drzew, które ze względu na wiek, wymiary i pokrój zasługują na objęcie ochroną prawną. Lasy znajdują się w kompleksie promocyjnym „Lasy Rychtałskie”. Lasy z różnym udziałem reprezentowane są przez dziewięć typów siedliskowych lasu. Do wiodących typów należą: las mieszany świeży i bór mieszany świeży, w następnej kolejności bór świeży i las świeży. Nieznaczny procent zajmują: ols jesionowy, bór mieszany wilgotny i las wilgotny. Na ukształtowanie reprezentowanych typów siedliskowych lasu miały wpływ wszystkie czynniki środowiska. Za najważniejszy można uznać czynnik gleby, a także zasięg naturalnego występowania głównych lasotwórczych gatunków drzew: sosny, świerka, jodły, buka, dębu, jesionu i olszy.

Według obserwacji Leśnego Zakładu Doświadczalnego w Siemianicach, na terenie Leśnictwa Laski występuje wiele dziko rosnących gatunków roślin objętych ochroną ścisłą i częściową. Na obszarze gminy Trzcinica wśród roślin zielnych podlegających ochronie ścisłej występuje najczęściej: skrzyp olbrzymi, orlik pospolity, sasanki - wiele gatunków, miłek wiosenny, śnieżyczka przebiśnieg. Krzewy i krzewinki podlegające ochronie ścisłej reprezentowane są przez: wawrzynek wilcze łyko, wiciokrzew pomorski, bluszcz pospolity, kłokoczka południowa. Wśród grzybów objętych ochroną ścisłą występują: szmaciak gałęzisty, sromotnik bezwstydnny. Dziko występujące rośliny lecznicze i przemysłowe objęte ochroną częściową, występujące na terenie Gminy to: wśród krzewów i krzewinek - bagno zwyczajne, a wśród

roślin zielnych; paprotka zwyczajna, kopytnik pospolity, pierwiosnka lekarska, marzanka wonna, konwalia majowa, turzyca piaskowa. W lasach obrębu Rychtal, gdzie wykształcił się siedliskowy typ lasu mieszanego świeżego występują ponadto takie gatunki roślin jak; dąbrówka rozłogowa, perlówka zwisła i jednokwiatowa, sałatnik leśny, prosowica rozpięchła i zawilec gajowy. Na terenach dolin rzecznych, gdzie często zalega woda, wykształciła się roślinność typowa dla podmokłych łąk: trawy, chwasty i turzyce.

Na terenie Gminy Trzcinica istnieją dobre warunki do bytowania zwierząt. Gmina położona jest wśród zwartych kompleksów leśnych, co umożliwia swobodne przemieszczanie się zwierzęcy. Znaczną powierzchnię Gminy zajmują łąki zlokalizowane głównie w szerokiej dolinie rzeki Pomianki, tworząc doskonałe warunki życia dla ptactwa, owadów i drobnych płazów. Zwierzostan Gminy jest typowy dla nizinnych obszarów Polski. W lasach dość liczna jest zwierzyna drobna: lisy, zające oraz zwierzyna gruba; jelenie, danielle, sarny i dziki. Na polach spotyka się kuropatwy i w mniejszej ilości bażanty. Według danych Leśnego Zakładu Doświadczalnego Siemianice, w ciągu ostatnich 10 lat, stan zwierzyny kształtował się na zbliżonym poziomie. Wyjątek stanowią sarny, których liczebność zmalała na skutek redukcji ze względu na rozmiar szkód w uprawach polowych i młodnikach wyrządzanych przez ten gatunek. W miesiącach zimowych nadleśnictwa prowadzą dokarmianie zwierząt; w Gminie rozmieszczone są paśniki dla zwierzyny grubej oraz woliery dla bażantów i kuropatw. Obserwacje Leśnego Zakładu Doświadczalnego Siemianice pozwoliły stworzyć listę gatunków zwierząt podlegających ochronie, występujące na terenie Leśnictwa Trzcinica. Występuje tu wiele gatunków zwierząt podlegających ochronie. Do najczęściej spotykanych należą: wśród ptaków: bocian biały, kukułka i dzięcioł, wśród ssaków: jeże, krety, nietoperze, wiewiórki i rzadziej gronostaje.

W miejscowościach Laski, Smardze, Pomiany i Kuźnica Trzcinińska znajdują się gniazda bociana białego. Bociany żerują na podmokłych łąkach wzdłuż doliny Pomianki i jej dopływów. Ponadto na terenie Leśnictwa Laski, w obrębie gminy Trzcinica, widziano wśród ptaków: orlika krzywego i bociana czarnego a wśród ssaków wydrę, jednak nie ma pewności, co do ich występowania.

### **3.1.6. Obszary chronionego krajobrazu**

Na obszarze Pomian brak jest obszarów chronionego krajobrazu. Znajduje się jednak pomnik przyrody – dąb szypułkowy o obwodzie 377 cm, który rośnie naprzeciw przystanku autobusowego.

### **3.1.7. Surowce mineralne**

Teren Gminy jest generalnie ubogi w surowce mineralne, na obszarze Pomian nie udokumentowano żadnych złóż, opłacalnych w wydobywaniu.

## **3.2. Środowisko kulturowe, zabytki**

Do obiektów zabytkowych oraz atrakcyjnych przyrodniczo na terenie Pomian i jej okolic należą:

1. Zespół pałacowy w Pomianach. Dwór został wybudowany około 1890 roku, murowany, piętrowy, utrzymany w stylu neogotyckim angielskim, trój – ryzalitowy z wieżyczkami w narożnikach, wewnątrz hol z obszerną klatką schodową i sienią. Był dworkiem dziedzica majątku ziemskiego Trzciniicy i Pomian. Ostatnim dziedzicem był Niemiec Kersten, który mieszkał w Pomianach do końca II wojny światowej, w styczniu.1945 roku wyjeżdża do Niemiec. W Pomianach znajduje się zabytkowy park. W południowo – wschodnim

narożniku parku znajduje się pochodząca z początku XIX wieku zabytkowa wieża obserwacyjna byłych właścicieli Pomian. Wieża jest zbudowana z kamienia ciosanego i ma 3 metry wysokości, ponadto wyżej zbudowano 4 filary, także z kamienia ciosanego na wysokość 2 metrów. Całość zakończono konstrukcją drewnianą w formie ozdobnej. Jest to obiekt unikalno – historyczny..

2. Pomnik Najświętszego Serca Jezusa z 1936 roku, pobudowany przez mieszkańców Pomian jako votum wdzięczności za opiekę Bożą nad mieszkańcami wsi. Dziś, odnowiony w 1945 roku po zniszczeniach wojennych pomnik jest dumą mieszkańców.

### 3.3. Gospodarka, rolnictwo

#### 3.3.1. Bezrobocie

Nie udało się pozyskać danych, opisujących strukturę bezrobocia dla miejscowości Pomiany. Można jednak założyć, że struktura ta nie odbiega od ogólnej struktury dla Gminy. Poniżej znajduje się kilka tabel, które charakteryzują stan bezrobocia w Gminie. Tabela 3.1. przedstawia liczbę osób pozostających bez pracy w gminach powiatu kępińskiego.

*Tabela 3.1. Liczba osób bezrobotnych w powiecie kępińskim*

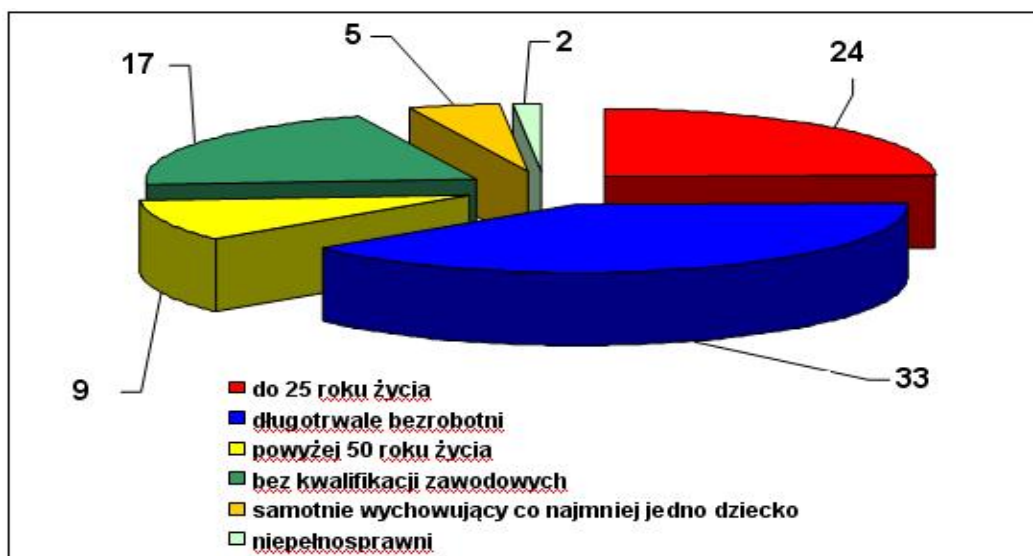
Gmina	Liczba bezrobotnych ogółem	Kobiety	Młodzież do 25 roku życia	Długotrwale bezrobotni	Bez prawa do zasiłku
Kępno (miasto i gmina)	425	265	97	123	341
Baranów	73	52	28	16	52
Bralin	74	47	21	19	68
Łęka Opatowska	60	39	23	19	48
Perzów	34	25	9	7	25
Rychtal	59	38	17	31	85
Trzcinica	64	41	21	16	60
<b>Ogółem Powiat</b>	<b>785</b>	<b>507</b>	<b>216</b>	<b>231</b>	<b>679</b>

Źródło: Dane Powiatowego Urzędu Pracy w Kępnie, stan na 31.12.2008r.

Na uwagę zasługuje, że powiat kępiński charakteryzuje się jedną z niższych stóp bezrobocia w kraju – bez pracy pozostaje tutaj zaledwie 2,9% osób aktywnych zawodowo (dane na koniec grudnia 2008), podczas gdy średnia dla województwa to 5,9%, a dla kraju 9,1%.

Spośród ogółu bezrobotnych najliczniejszą grupę stanowią osoby długotrwale bezrobotne i młode do 25 roku życia. Około 76,6% to osoby bez prawa do zasiłku. Jest to zjawisko bardzo niepokojące. Liczbę osób pozostających bez pracy z podziałem na grupy przedstawia Wykres 2.5. W gminie Trzcinica 60 osób pozostawało bez pracy, z czego 1 poszukiwała pracy. W grupie osób bez pracy 68% to kobiety, co jest wskaźnikiem niewiele wyższym niż dla powiatu (74%). Blisko 35% osób pozostających bez pracy to osoby młode, do 25 roku życia, niewiele ponad połowa to osoby trwale bezrobotne. 9 osób z populacji bezrobotnych, to osoby powyżej 50 roku życia, 17 nie posiadało żadnych kwalifikacji, 2 niepełnosprawnych. Zaledwie 4 osób posiadało prawo do zasiłku.

**Wykres 3.5. Liczba osób bezrobotnych z podziałem na grupy w Gminie**



Zródło: Dane Powiatowego Urzędu Pracy w Kępnie, stan na koniec 2008

Kolejna tabela przedstawia strukturę osób zaktywizowanych w ramach aktywnych form przeciwdziałania bezrobociu w okresie I-XII 2008.

**Tabela 3.2. Struktura zaktywizowanych bezrobotnych**

Wyszczególnienie	Powiat	Gmina Trzcinica	Udział % Gminy do Powiatu
Prace interwencyjne	21	4	19,0%
Roboty publiczne	65	6	9,2%
Podjęcie działalności gospodarczej	124	6	4,8%
Podjęcie pracy w ramach refundacji kosztów zatrudnienia bezpośredniego	166	16	9,6%
Szkolenia	185	5	2,7%
Staż pracy	223	17	7,6%
Rozpoczęcie przygotowania zawodowego w miejscu pracy	5	1	20,0%
Podjęcie pracy w ramach środków PFRON	6	0	0,0%
Prace społecznie użyteczne	15	4	26,7%
<b>Ogółem</b>	<b>810</b>	<b>59</b>	<b>7,3%</b>

Zródło: Dane Powiatowego Urzędu Pracy w Kępnie, stan na 31.12.2008

Udział osób bezrobotnych w Gminie Trzcinica w populacji osób bez pracy w całym powiecie wynosi 7,6%. W inicjatywach prowadzonych przez Powiatowy Urząd Pracy w okresie I-IX 2008 roku wzięło udział 59 osób, które stanowiły 7,3% ogółu osób bezrobotnych na terenie powiatu.



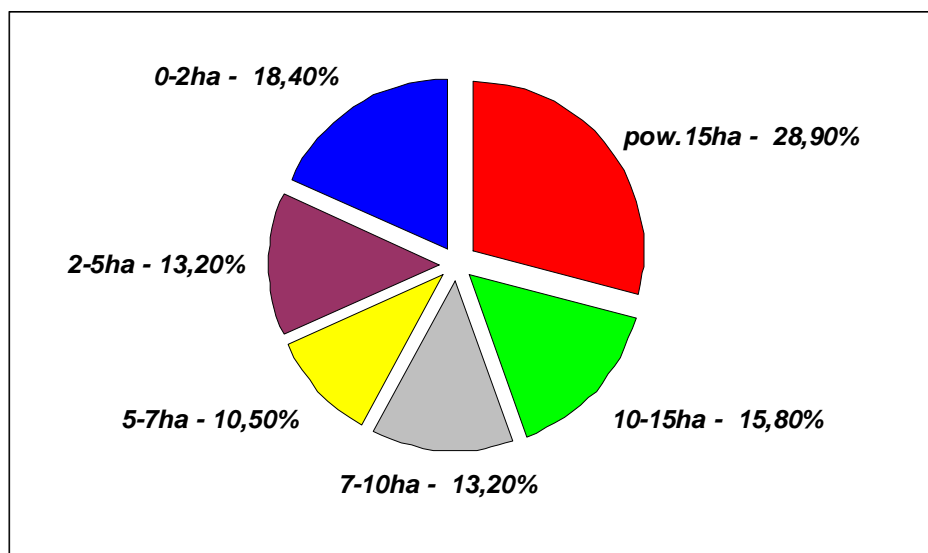
### 3.3.2. Rolnictwo

Gmina Trzcinica jest gminą o charakterze rolniczym. Podstawowym kierunkiem produkcji rolniczej jest tutaj uprawa zbóż oraz chów bydła i hodowla trzody chlewnej. W przypadku upraw zbożowych dominuje uprawa żyta, pszenżyta, owsa i pszenicy, w mniejszym stopniu jęczmienia. Natomiast wśród roślin przemysłowych zdecydowanie przeważa uprawa ziemniaków, rzadziej buraków cukrowych i rzepaku. Ponadto, na obszarze Gminy prowadzona jest działalność z zakresu produkcji zwierzęcej, choć w ostatnich latach zauważa się zmniejszenie ilości pogłównia bydła oraz trzody chlewnej.

Dominacja rolnictwa sprawia, że dochody z produkcji rolnej stanowią w wielu przypadkach podstawowe źródło utrzymania mieszkańców Gminy i miejscowości. Pogłębiające się w ostatnich latach problemy wsi, w tym: brak gwarancji zbytu produktów i surowców, zapoczątkowały szereg niekorzystnych zjawisk na wsi, także w Pomianach. Doprowadziło to przede wszystkim do ubożenia rolników i reorientacji gospodarstw z towarowych na samozaopatrzeniowe.

W marcu 2008 roku zewidencjonowano na terenie sołectwa Pomiany 32 gospodarstw rolnych, które gospodarowały na areale 409,73 ha gruntów. Strukturę gospodarstw według wielkości oraz według zajmowanego areалу przedstawiają Wykres 3.6.

**Wykres 3.6. Liczba gospodarstw według wielkości w sołectwie Pomiany**



Źródło: Dane Urzędu Gminy w Trzcinicy

Z wykresu wynika, że gospodarstwa rolnicze są niezwykle silnie rozdrobnione – ponad 86% z nich nie ma więcej niż 5 ha. Gospodarstw dużych, powyżej 15 ha, jest zaledwie 5, ale gospodarują na blisko połowie areálu. Silnie rozdrobnienie i słaba jakość gleb nie predestynują obszaru do osiągnięcia wysokich dochodów.

### **3.3.3. Przedsiębiorstwa**

Niska opłacalność produkcji rolniczej sprawia, że mieszkańcy szukają pracy poza rolnictwem. Na terenie miejscowości Pomiany znajduje się sklep spożywczy

## **3.4. Infrastruktura techniczna<sup>5</sup>**

### **3.4.1. Wodociągi i zaopatrzenie w wodę**

Gmina Trzcinica jest zaopatrywana w wodę za pomocą czterech komunalnych systemów wodociągowych – ujęcia, uzdatniania i rozprowadzania wody. Udokumentowane zasoby wód podziemnych na terenie Gminy w kategorii „B” są eksploatowane z poziomu czwartorzędowego. Dla wszystkich ujęć zostały ustanowione strefy ochrony pośredniej i bezpośredniej. Gmina Trzcinica posiada cztery stacje ujęć wody, znajdujące się w miejscowościach: Trzcinica, Teklin, Laski i Piotrówka. We wszystkich czterech stacjach źródłem wody dla wodociągu są studnie głębinowe, w których głębokość ujęć wynosi od 53 m w Trzciniczy do 76 m w Piotrówce. Zasoby wód podziemnych na terenie Gminy są wystarczające do pokrycia potrzeb mieszkańców. Gospodarką komunalną w Gminie zajmuje się Referat Gospodarki Gruntami, Przestrzennej i Komunalnej, Rolnictwa, BHP i Ochrony Środowiska. Ujęcia wody posiadają obecnie wydajność w pełni zaspokajającą zaopatrzenie mieszkańców na wodę pitną. W niektórych przypadkach (w miejscowościach Laski i Piotrówka) sieć wodociągowa wymaga modernizacji, ponieważ zbudowana jest z rur azbestowych - jest to sytuacja bardzo niebezpieczna dla zdrowia mieszkańców, od wielu lat jest bowiem znane kancerogenne działanie azbestu. Długość sieci wodociągowej na terenie sołectwa Pomiany wynosiła na koniec marca 2008 roku 4 km, liczba przyłączy 33.

### **3.4.2. Kanalizacja i gospodarka ściekowa**

Na terenie miejscowości Laski wybudowano mechaniczno-biologiczne oczyszczalnię ścieków. Jej przepustowość wynosi 375,5 m<sup>3</sup>/d, a jej moce przerobowe wykorzystywane są w 50%. Oczyszczalnia odbiera ścieki bytowe ze wsi Trzcinica i Laski, a także z zakładów przemysłowych. Ze względu na niewystarczające nasycenie terenu Gminy siecią kanalizacyjną (podłączonych jest na terenie Gminy tylko 35,1% gospodarstw domowych), odpady płynne są gromadzone w zbiornikach bezodpływowych (szambach), które okresowo wywozi się taborem asenizacyjnym do oczyszczalni ścieków w Laskach. Na terenie Gminy funkcjonuje firma Usługi Transportowe z Mroczenia, obsługująca zbiorniki bezodpływowe.

Problemem, związanym z wykorzystywaniem zbiorników bezodpływowych, jest nieszczelność większości z nich lub brak zbiorników w części gospodarstw. Z kolei brak urządzeń oczyszczających i gromadzących ścieki powoduje, że są one często bezpośrednio odprowadzane do rowów melioracyjnych, co zanieczyszcza okoliczne cieki wodne. Na terenie sołectwa Pomiany istnieje nitka kanalizacji deszczowej o długości 800 metrów.

### **3.4.3. Gospodarka odpadami stałymi**

Na terenie Gminy nie funkcjonuje legalne wysypisko odpadów. Nielegalne składowisko odpadów komunalnych eksploatowane było do 1998 roku na działkach nr 264/1 i 257/7 w miejscowości Trzcinica. Wywozem odpadów z terenu Gminy zajmuje się firma ALBA MPKG Sp. z o. o. z Dąbrowy Górniczej. Ponadto koncesję na wywóz odpadów posiada Zakład

---

<sup>5</sup> Na podstawie Planu Rozwoju Lokalnego Gminy Trzcinica na lata 2007-2013

Wielobranżowy „GIERAS” z Jaśkowic. Na terenie Gminy gospodarka odpadami organizowana i nadzorowana jest przez Referat gospodarki gruntami, przestrzennej, komunalnej, rolnictwa, BHP i Ochrony Środowiska w Urzędzie Gminy. Na terenie Gminy nie funkcjonuje żaden podmiot, zajmujący się unieszkodliwianiem odpadów.

#### **3.4.4. Gazyfikacja – zaopatrzenie w gaz**

Gmina Trzcinica nie posiada sieci gazowej, doprowadzającej gaz do odbiorców. Większość mieszkańców korzysta do celów kuchennych z gazu propan-butan, dowożonego w butlach przez firmę Gazpol. Przez teren Gminy przebiegają dwie nitki gazociągu wysokiego ciśnienia GZ 50 relacji Odolanów - Tworóg, z których możliwe jest pozyskanie gazu. Podjęto działania w celu rozpoznania potrzeb i oczekiwań mieszkańców w zakresie zapotrzebowania na gaz oraz nawiązano kontakt z Wielkopolskim Operatorem Systemu Dystrybucyjnego Sp. z o.o. Oddziałem Zakładu Gazowniczego Kalisz – Działem Rozwoju i Inwestycji (IX 2007) w celu skoordynowania dalszych działań. Prace analityczne trwają według informacji na kwiecień 2008r.

#### **3.4.5. Energetyka – zaopatrzenie w energię elektryczną**

System elektroenergetyczny Gminy Trzcinica oparty jest na linii średniego napięcia o mocy 15 kV, z powiązaniem głównego punktu zasilania GZP 110/20 Kępno. Obsługa użytkowników realizowana jest poprzez linie niskiego napięcia, podłączone do trafostacji słupowych i murowanych. Eksploatatorem tych linii jest Energetyka Kaliska S.A. w Kaliszu, Rejon Energetyczny Kępno. Zaopatrzenie w energię elektryczną prowadzone jest liniami napowietrznymi lub kablowymi niskich napięć 0,4 kV. Wszystkie wyżej wymienione obiekty są źródłem pól elektromagnetycznych, ale jego natężenie nie stwarza zagrożenia dla zdrowia i życia ludzi. Przez teren Gminy nie przebiega linia wysokiego napięcia.

#### **3.4.6. Telefonizacja**

W latach 1997–1998 na terenie Gminy przeprowadzona została telefonizacja, która zabezpieczyła potrzeby mieszkańców w tym zakresie w prawie 100%. Przez teren Gminy przebiega kablowa linia światłowodowa w relacji Rychtal – Trzcinica – Łęka Opatowska – Baranów – Kępno. We wszystkich miejscowościach Gminy wybudowana została doziemna sieć kabli telefonicznych. Oddana została również do użytku nowa centrala cyfrowa typu RISLU/ 5 ES w miejscowości Trzcinica, do której podłączeni zostali wszyscy mieszkańcy Gminy, zgłaszający zapotrzebowanie. Na terenie sołectwa Pomiany jest obecnie 30 przyłączy telefonicznych.

#### **3.4.7. Drogownictwo i komunikacja**

Gmina Trzcinica jest dobrze dostępna komunikacyjnie. Przez teren sołectwa Pomiany przebiega droga powiatowa: nr G5690 i 5692 łącząca Trzcinicę z województwem opolskim.

Drogi gminne asfaltowe, to:

- Nr G873621 – o długości 840m,
- Nr G873612 – o długości 620 m,

Z dróg gminnych nieutwardzonych, wyróżnić można: Nr G-873625, Nr G-873624, Nr G-873622, Nr G-873619, Nr G0873623, Nr G-873618, Nr G-873618, Nr G-873604.

Pozostałe to drogi dojazdowe do pól i o mniejszym znaczeniu lokalnym.

Komunikację publiczną realizują autobusy PKS Ostrów Wlkp. i PKS Kluczbork, łączące Sołectwo z Kępem i Kluczborkiem.

### **3.4.8. Sytuacja mieszkaniowa**

Struktura osadnicza sołectwa Pomiany jest stosunkowo zwarta, dominuje budownictwo jednorodzinne w liczbie około 28 budynków. Na osadzie Kwasielina mieszka 5 rodzin, na kolonii Pomiany – Krok 8 rodzin.

## **3.5. Infrastruktura społeczna<sup>6</sup>**

### **3.5.1. Oświata i wychowanie**

O jakości życia mieszkańców Gminy w znacznym stopniu decyduje dostępność do różnego rodzaju usług społecznych, m.in. z zakresu: oświaty, kultury, ochrony zdrowia.

Placówki oświaty, działające na terenie Gminy Trzcinica, funkcjonują w formie zespołów szkół. Należą do nich:

- Zespół Szkół w Laskach (przedszkole samorządowe, szkoła podstawowa oraz gimnazjum),
- Zespół Szkół w Trzcinicy (przedszkole samorządowe, szkoła podstawowa i gimnazjum).

Organem prowadzącym szkoły jest gmina Trzcinica, a organem sprawującym nadzór pedagogiczny – Wielkopolski Kurator Oświaty w Poznaniu

Zespół Szkół w Trzcinicy posiada 20 pomieszczeń dydaktycznych w tym salę gimnastyczną i pracownię komputerową i prowadzi zajęcia dla około 400 dzieci i uczniów w 19 oddziałach. Placówki dydaktyczne: gimnazjum, szkoła podstawowa i przedszkole oprócz zajęć dydaktycznych, oferują uczniom kółka zainteresowań, zajęcia rekreacyjne, udział w zajęciach sportowych i organizacjach uczniowskich. Uczniowie chętnie uczestniczą w konkursach i zawodach, gdzie zdobywają wiele nagród. Bardzo aktywnie działa Rada Rodziców. Zespół Szkół w Trzcinicy jest organizatorem imprez powiatowych, gminnych i lokalnych.

### **3.5.2. Kultura, sport, usługi dla ludności**

Na terenie Gminy nie ma wyodrębnionego Ośrodka Kultury. Inicjatorami życia kulturalnego w Gminie są głównie szkoły, Gminna Biblioteka Publiczna, Ochotnicza Straż Pożarna oraz stowarzyszenia i organizacje, działające na terenie Gminy przy współudziale Urzędu Gminy. Na terenie Gminy działają trzy Ludowe Zespoły Sportowe - w Trzcinicy, w Laskach i Kuxnicy Trzcinińskiej. Działalność tych zespołów polega na upowszechnianiu kultury fizycznej i sportu poprzez prowadzenie zajęć sportowych i udział w zawodach sportowych w piłce nożnej i piłce siatkowej. Organizują również festyny oraz turnieje dla młodzieży i mieszkańców Gminy.

Stowarzyszenie - Towarzystwo Przyjaciół Lasek „LUKUS” zajmuje się działalnością kulturalną i historyczną w Gminie. Organizuje różne konkursy, wystawy historyczne i plenery malarskie. W lipcu 2007 roku odbyła się wycieczka śladami historii po Gminie Trzcinica. Dwa koła Związku Emerytów i Rencistów w Trzcinicy i w Laskach organizują dla swoich członków i mieszkańców Gminy spotkania z okazji Dnia Babci i Dziadka, Dnia Matki i Ojca, spotkania biesiadne, jak również wycieczki. Stałymi imprezami kulturalnymi w Gminie są dożynki gminne, organizowane corocznie przez inną wieś sołecką. W czerwcu każdego roku odbywa się

---

<sup>6</sup> Na podstawie Planu Rozwoju Lokalnego Gminy Trzcinica na lata 2007-2013

powiatowy turniej tańca dzieci i młodzieży przy współudziale Starostwa Powiatowego w Kępnie. Każdego roku organizowane są spotkania opłatkowe, śniadania wielkanocne oraz spotkania dla seniorów przy współudziale Kół Gospodyń Wiejskich dla mieszkańców Gminy. Gmina również uczestniczy w imprezach kulturalnych organizowanych przez Starostwo Powiatowe w Kępnie, takich jak: dożynki powiatowe, turnieje wsi oraz wystawy, promujące Gminę na pożegnanie lata.

Na terenie Gminy działalność prowadzi Fundacja Wrota Wielkopolski. W ramach działalności Fundacji odbyły się następujące imprezy:

- 1) Festyn - „Rodzinnie – Sportowo - Bezalkoholowo”,
- 2) Turniej Wsi Wielkopolskiej,
- 3) Konkurs historyczny, plastyczny oraz fotograficzny pt. „Poznajemy swój region”,
- 4) Wspólne planowanie - wykonanie koncepcji dokumentacji na budowę placów zabaw,
- 5) Festyn gminny „Poznajmy swoich sąsiadów i partnerów” - kultywowanie tradycji, zwyczajów i obrzędów charakterystycznych dla regionu - „Wigilia u Wrót Wielkopolski”.

Bardzo dużą aktywnością na terenie Gminy Trzcinica wykazują się Koła Gospodyń Wiejskich. Członkinie KGW wybrane zostały radnymi do Rady Gminy, aktywnie uczestniczą w życiu społecznym w swoich miejscowościach oraz w pracy społecznej na rzecz Gminy. Koła te zajmują się m.in.: rozprawdaniem piskląt wśród swoich członkiń, organizowaniem spotkań z okazji Dnia Babci i Dziadka, Dnia Matki i Ojca oraz Dnia Kobiet. Organizują spotkania dla seniorów oraz spotkania z władzami Gminy i powiatu. Koło Gospodyń Wiejskich na terenie sołectwa Pomiany istnieje od 1963 roku.

## **Biblioteka**

Biblioteka pełni zadania centrali gminnej sieci bibliotek publicznych. Służy zaspokajaniu potrzeb kulturalnych, oświatowych i informacyjnych Gminy Trzcinica oraz uczestniczy w upowszechnianiu wiedzy i kultury.

Do szczegółowego zakresu działania Biblioteki należy:

- Gromadzenie i opracowanie materiałów bibliotecznych służących rozwijaniu czytelnictwa, oraz zaspokajanie potrzeb informacyjnych, edukacyjnych i samokształceniowych,
- Organizowanie czytelnictwa i udostępnienie księgozbioru ludziom chorym: niepełnosprawnym,
- Pełnienie funkcji ośrodka informacji bibliotecznej i bibliograficznej,
- Współdziałanie z bibliotekami innych sieci i organizacjami w zakresie rozwijania czytelnictwa, zaspokajania potrzeb oświatowych i kulturalnych społeczności gmin.

Działalność na terenie Gminy prowadzi się w dwóch placówkach bibliotecznych:

1. Siedzibie GBP Trzcinica

2. Filii Bibliotecznej w Laskach

Biblioteka stara się realizować cenne dla środowiska lokalnego przedsięwzięcia wzbogacające działalność kulturalną, oświatową i informacyjną, również w dziedzinie popularyzacji wiedzy o regionie. Organizuje lub współorganizuje różnego rodzaju spotkania, wystawy, imprezy kulturalne (impreza cykliczna „Tydzień czytelnictwa w Gminie Trzcinica”, Dzień Pluszowego Misia, Urodziny Kubusia Puchatka, Ogólnopolski Tydzień Czytania Dzieciom, „Mikołajki z Mikołajem”, „Ferie z Biblioteką”, „Wakacje z Biblioteką”, „Spotkania z książką”, Powiatowe podsumowania kampanii społecznej „Cała Polska czyta dzieciom”), wycieczki, jak również włączyła się w zbiórkę pieniędzy na rzecz Wielkiej Orkiestry Świątecznej Pomocy. W Trzciniczy gościły również, promując swoją twórczość, Kalina Jerzykowska, Izabela Klebańska, Ewa Chotomska, Wanda Chotomska, Beata Ostrowicka (spotkania autorskie były współorganizowane przez Wojewódzką Bibliotekę Publiczną i Centrum Animacji Kultury

w Poznaniu). Różne rocznice są okazją do organizowania wystaw jubileuszowych, a wystawy o charakterze regionalnym (m.in. Gmina Trzcinica w wydawnictwach”, „Śladami zabytków Gminy Trzcinica”, „Szlaki turystyczne Gminy Trzcinica”), ukazały w znakomity sposób historię regionu i jego najwybitniejszych przedstawicieli, wprowadziły w świat tradycji miejscowości i należących do niej wartości.

Organizowane przez GBP w Trzcinicy konferencje i warsztaty m.in. z zakresu biblioterapii dziecięcej, zagrożeń dzieci i młodzieży, potrzeb emocjonalnych dzieci, szczególnie ukierunkowane były na rzecz Czytelników Dorosłych: rodziców, nauczycieli, bibliotekarzy, wychowawców.

Dużą nadzieję na poprawienie bazy informacyjnej bibliotek przyniósł program IKONKA. Dzięki temu programowi w trzcinińskiej bibliotece, czytelnicy mogą korzystać bezpłatnie z Internetu i pakietu Office. Gminna Biblioteka Publiczna w Trzcinicy opracowuje zbiory biblioteczne w programie bibliotecznym SOWA.

### **3.5.3. Pomoc społeczna**

Działalnością z zakresu pomocy społecznej w Gminie Trzcinica zajmuje się Gminny Ośrodek Pomocy Społecznej. GOPS jest jednostką budżetową Gminy Trzcinica, obszarem działania obejmuje 8 sołectw, w tym Pomiany.

Ośrodek Pomocy Społecznej realizuje zadania, wynikające z ustawy o pomocy społecznej. Pomoc społeczna jest instytucją polityki społecznej, mającą na celu umożliwienie osobom i rodzinom przezwyciężenia trudnych sytuacji życiowych, których nie są one w stanie pokonać, wykorzystując własne środki, możliwości i uprawnienia. Celem działania Gminnego Ośrodka Pomocy Społecznej jest zaspokajanie niezbędnych potrzeb życiowych osób i rodzin, znajdujących się w trudnych sytuacjach życiowych oraz umożliwienie im bytowania w warunkach, odpowiadających godności człowieka. Działania Gminnego Ośrodka Pomocy Społecznej winny doprowadzić do życiowego usamodzielnienia osób i rodzin. Gminny Ośrodek Pomocy Społecznej współpracuje w tym zakresie z organizacjami społecznymi, kościołem katolickim, innymi kościołami, związkami wyznaniowymi, stowarzyszeniami charytatywnymi, fundacjami oraz osobami fizycznymi i prywatnymi. Pomoc społeczna udzielana jest na wniosek osoby zainteresowanej po uprzednim przeprowadzeniu wywiadu środowiskowego, stwierdzającego sytuację materialną, rodzinną, finansową i życiową osób i rodzin. Gminny Ośrodek Pomocy Społecznej realizuje zadania własne, zadania zlecone oraz zadania, wynikające z rządowych programów pomocy społecznej, bądź innych ustaw, mających na celu ochronę poziomu życia osób i rodzin po zapewnieniu odpowiednich środków.

Każda forma pomocy udzielana jest po ustaleniu kryterium dochodowego rodziny, która złoży wniosek o pomoc, po uprzednim przeprowadzeniu wywiadu środowiskowego w miejscu zamieszkania. Pomoc społeczna przysługuje, o ile miesięczny dochód netto z miesiąca poprzedzającego datę złożenia wniosku nie przekroczy kryterium dochodowego, ustalonego przepisami ustawy o pomocy społecznej przy jednoczesnym wystąpieniu, co najmniej jednej z okoliczności, powodujących trudną sytuację, tj.: choroba, bezrobocie, niepełnosprawność, bezradność w sprawach opiekuńczo-wychowawczych, klęski żywiołowej i ekologicznej, potrzeby ochrony macierzyństwa, trudności w przystosowaniu do życia po opuszczeniu zakładu karnego.

W ramach swojej działalności w celu rozwiązywania problemów rodzinnych Ośrodek Pomocy Społecznej współpracuje z:

- Powiatowym Urzędem Pracy,
- Powiatowym Centrum Pomocy Rodzinie,

- Powiatowym Sądem (kuratorzy społeczni i zawodowi),
- Prokuraturą,
- Pedagogami szkolnymi,
- Komisariatem Policji,
- Warsztatami terapii zajęciowej,
- Środowiskowym Domem Pomocy Społecznej,
- Organizacjami pozarządowymi,
- Gminną Komisją Rozwiązywania Problemów Alkoholowych,
- Caritasem,
- Państwowym Funduszem Rehabilitacji Osób Niepełnosprawnych – program „Uczeń na Wsi”

#### **3.5.4. Ochrona zdrowia**

Mieszkańcy Pomian mają zapewniony dostęp do podstawowej opieki lekarskiej, realizowany przez działające w Trzcinicy i Laskach podmioty opieki zdrowotnej. Opiekę specjalistyczną zapewniają ośrodki powiatowe w Kępnie oraz ośrodki w Ostrowie Wlkp., Kaliszu, Wrocławiu i Poznaniu. Okresowo na terenie Gminy przeprowadza się badania profilaktyczne, w tym mammograficzne, okulistyczne, badanie słuchu, których organizacją zajmuje się Urząd Gminy w Trzcinicy.

#### **3.5.5. Bezpieczeństwo publiczne**

Ważnym czynnikiem, wpływającym na jakość życia mieszkańców, jest poziom bezpieczeństwa w Gminie. Na jej terenie działa Posterunek Policji w Trzcinicy z siedzibą w Laskach. Swoim zasięgiem obejmuje on nie tylko obszar Gminy Trzcinica, ale również Gmin Łęka Opatowska i Rychtal. Mimo że nie prowadzono szczegółowych badań w tym zakresie, stan bezpieczeństwa w Gminie Trzcinica jest postrzegany przez jej mieszkańców jako dobry.

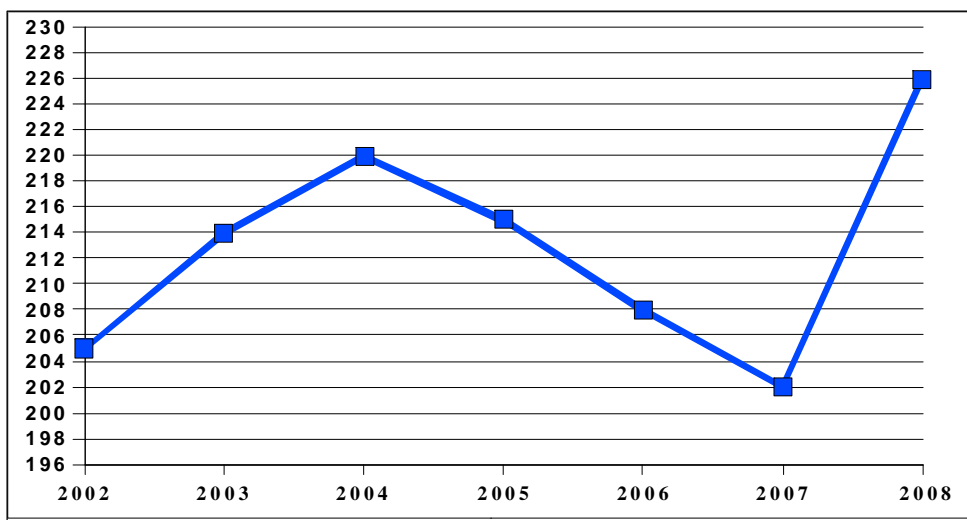
#### **3.5.6. Ochrona przeciwpożarowa**

Na terenie Gminy Trzcinica funkcjonuje 8 jednostek Ochotniczej Straży Pożarnej, w tym 6 typu „M” i 2 typu „S”. Jednostka OSP Trzcinica znajduje się również w Krajowym Systemie Ratownictwa. Ogólna liczba członków na terenie Gminy liczy 420 strażaków, z 6 drużynami młodzieżowymi. Jednostki posiadają ogółem 7 samochodów pożarniczych: 4 lekkie i 3 średnie. Obecnie OSP Trzcinica otrzymała nowy samochód pożarniczy. Ponadto jednostki OSP Trzcinica i Laski posiadają torby ratownictwa drogowego, motopompy Niagara, piły do cięcia metalu i betonu, aparaty tlenowe, OSP Trzcinica posiada agregat prądotwórczy. OSP Pomiany posiada motopompę. W roku 2007 OSP Trzcinica 12 razy brała udział w gaszeniu pożarów; w tym 3 poza terenem Gminy. Ponadto 25 razy brała udział w likwidacji miejscowych zagrożeń, w tym 6 wypadków (1 poza terenem gminy) i 19 innych zdarzeń (usuwanie powalonych drzew, zabezpieczanie linii energetycznych, linii gazociągowej itp.). Każda jednostka posiada Domy Strażaka wraz z garażami na wozy bojowe.

### **3.6. Ludność**

Sołectwo Pomiany na koniec 2008 roku liczyło 226 mieszkańców. Kształtowanie się liczby mieszkańców w ostatnich latach przedstawia Wykres 3.7.

**Wykres 3.7. Liczba ludności sołectwa Pomiany w latach 2002-2008**



Źródło: Dane Urzędu Gminy w Trzcinicy



## 4. OCENA ZASOBÓW MIEJSCOWOŚCI POMIANY

Dla oceny zasobów miejscowości Pomiany niezbędne stało się pogrupowanie poszczególnych zasobów i ocena ich pod kątem znaczenia dla wsi. Synteza oceny znalazła się w Tabeli 4.1.

*Tabela 4.1. Ocena zasobów miejscowości Pomiany*

Rodzaj zasobu	Brak	Jest o znaczeniu małym	Jest o znaczeniu dużym
<b>Środowisko przyrodnicze</b> <ul style="list-style-type: none"> <li>• Walory krajobrazu</li> <li>• Walory świata roślinnego</li> <li>• Walory świata zwierzęcego</li> <li>• Wody powierzchniowe (cieki, rzeki, stawy)</li> <li>• Gleby</li> <li>• Surowce mineralne</li> </ul>			X X X X X X
<b>Środowisko kulturowe</b> <ul style="list-style-type: none"> <li>• Walory architektury wiejskiej i osobliwości kulturowe</li> <li>• Walory zagospodarowania przestrzennego</li> <li>• Zabytki</li> <li>• Zespoły artystyczne</li> </ul>		X	X X X
<b>Dziedzictwo religijne i historyczne</b> <ul style="list-style-type: none"> <li>• Miejsca, osoby i przedmioty kultu</li> <li>• Święta, odpusty, pielgrzymki</li> <li>• Tradycje, obrzędy, gwara</li> <li>• Legendy, podania i fakty historyczne</li> <li>• Ważne postacie historyczne</li> <li>• Specyficzne nazwy</li> </ul>			X X X X X X
<b>Obiekty i tereny</b> <ul style="list-style-type: none"> <li>• Działki pod zabudowę mieszkaniową</li> <li>• Działki pod domy letniskowe</li> <li>• Działki pod zakłady usługowe i przemysł</li> <li>• Pustostany mieszkaniowe, magazynowe i</li> </ul>		X X	X

<p>poprzemysłowe</p> <ul style="list-style-type: none"> <li>• Tradycyjne obiekty gospodarskie wsi (spichlerze, kuźnie, młyny)</li> <li>• Place i miejsca publicznych spotkań</li> <li>• Miejsca sportu i rekreacji</li> </ul>		<p>X</p> <p>X</p> <p>X</p>	<p>X</p>
<p><b>Gospodarka, rolnictwo</b></p> <ul style="list-style-type: none"> <li>• Specyficzne produkty (hodowle, uprawy polowe)</li> <li>• Znane firmy produkcyjne i zakłady usługowe</li> <li>• Możliwe do wykorzystania odpady poprodukcyjne</li> </ul>		<p>X</p> <p>X</p> <p>X</p>	
<p><b>Sąsiedzi i przyjezdni</b></p> <ul style="list-style-type: none"> <li>• Korzystne, atrakcyjne sąsiedztwo (duże miasto, arteria komunikacyjna, atrakcja turystyczna)</li> <li>• Ruch tranzytowy</li> <li>• Przyjezdni stali i sezonowi</li> </ul>		<p>X</p>	<p>X</p> <p>X</p>
<p><b>Instytucje</b></p> <ul style="list-style-type: none"> <li>• Placówki opieki społecznej</li> <li>• Szkoły</li> <li>• Dom kultury</li> <li>• Inne, Klub Sportowy LZS Trzcinica</li> </ul>		<p>X</p> <p>X</p>	<p>X</p> <p>X</p>
<p><b>Ludzie, organizacje społeczne</b></p> <ul style="list-style-type: none"> <li>• OSP</li> <li>• KGW</li> <li>• Stowarzyszenia</li> <li>• Darczyńcy i sponsorzy</li> </ul>		<p>X</p> <p>X</p>	<p>X</p> <p>X</p>

Źródło: Dane Urzędu Gminy w Trzcinicy

## 5. DIAGNOZA AKTUALNEJ SYTUACJI POMIAN – JACY JESTEŚMY?

W Tabeli 5.1. zostały zgromadzone informacje na temat miejscowości Pomiany. Opisane zostały cechy charakterystyczne miejscowości, jej funkcje, baza materialna, sposób zorganizowania mieszkańców oraz inne fakty, definiujące miejsce Pomian w systemie osadniczym Gminy Trzcinica.

*Tabela 5.1. Opis miejscowości Pomiany*

Wyszczególnienie	Opis
Co je wyróżnia?	Atrakcyjne położenie, liczne walory przyrodniczo – krajobrazowe, zabytkowy Pałac z końca XIX wieku z przyległym parkiem, Pomnik Serca Jezusowego z 1936 roku.
Jakie pełni funkcje?	Głównie mieszkaniowe, w mniejszym stopniu rolnicze.
Kim są mieszkańcy?	W większości rdzenni mieszkańcy, aktywni zawodowo, prowadzący gospodarstwa rolne i zatrudnieni w pobliskich zakładach pracy, dzieci, młodzież i emeryci. Serdeczni i gościnni.
Co daje utrzymanie?	Głównym źródłem utrzymania jest rolnictwo i praca zarobkowa w lokalnych zakładach oraz praca młodych ludzi za granicą, renty, zasiłki, emerytury.
Jak zorganizowani są mieszkańcy?	Zrzeszeni w organizacjach społecznych, takich, jak: OSP, KGW, Rada Sołecka, Kółko Rolnicze, Rada Rodziców przy ZS w Trzcinicy.
W jaki sposób rozwiązują problemy?	Na zebraniach wiejskich, przy współudziale sołtysa, radnych, przez GOPS.
Jaki wygląd ma nasza wieś?	Zabudowa jest zwarta, głównie jednorodzinna, usytuowana wzdłuż dogi, brak kompleksowego oświetlenia i chodnika, brakuje sieci gazociągowej i kanalizacyjnej sanitarnej.
Jakie obyczaje i tradycje są u nas pielęgnowane i rozwijane?	Główne tradycje i obrzędy związane są ze świętami kościelnymi (Wielkanoc, Boże Ciało, Boże Narodzenie), coroczna pielgrzymka z mszą świętą do pomnika Serca Jezusowego a także spotkania biesiadne mieszkańców.
Jak wyglądają mieszkania i obejścia?	Obejścia są zadbane i estetyczne, w miarę możliwości finansowych właścicieli modernizowane i upiększane.
Jaki jest stan otoczenia i środowiska?	W miejscowość brak kanalizacji sanitarnej, ale jest kanalizacja deszczowa, problemem są dzikie wysypiska odpadów, większość mieszkańców posiada indywidualne umowy dotyczące wywozu śmieci, indywidualne ogrzewanie gospodarstw głównie węglem, wiele połąci dachowych przykrytych eternitem.
Jakie jest rolnictwo?	Rozdrobnione, średniotowarowe, wielokierunkowe, gospodarujące na słabych glebach, nisko dochodowe, wymagające doinwestowania, duże gospodarstwa w pełni zmechanizowane. Brak gospodarstw agroturystycznych.
Jakie są powiązania	Miejscowość jest słabo dostępna komunikacyjnie, komunikację

komunikacyjne?	publiczną zapewnia PKS, brak komunikacji kolejowej, mieszkańcy korzystają głównie z własnych pojazdów
Co proponujemy dzieciom i młodzieży?	Spotkania i wyjazdy na zawody strażackie, turnieje piłki nożnej i inne imprezy sportowe.

*Źródło: Dane Urzędu Gminy w Trzcinicy na podstawie wyników zebrań wiejskich*

## 6. PODSUMOWANIE SYTUACJI ROZWOJOWEJ MIEJSCOWOŚCI POMIANY – ANALIZA SWOT

Poniżej zostały podsumowane silne i słabe strony Pomian oraz szanse i zagrożenia.

*Tabela 6.1. Analiza SWOT miejscowości Pomiany*

<b>Silne strony</b>	<b>Słabe strony</b>
<ul style="list-style-type: none"> <li>• Atrakcyjne położenie</li> <li>• Czyste powietrze, lasy</li> <li>• Brak uciążliwego przemysłu</li> <li>• Atrakcje turystyczne i zabytki</li> <li>• Bliskość szlaków turystycznych</li> <li>• Niskie bezrobocie</li> <li>• Wysokie zwodociągowanie</li> <li>• Zintegrowana społeczność wiejska</li> <li>• Aktywnie działające organizacje społeczne</li> <li>• Pracowitość mieszkańców</li> <li>• Tereny do budowy domów jednorodzinnych</li> </ul>	<ul style="list-style-type: none"> <li>• Brak miejsca do pełnego uprawienia sportu i rekreacji</li> <li>• Brak tras rowerowych</li> <li>• Nierozwinięta agroturystyka</li> <li>• Brak funduszy na remont Pałacu</li> <li>• Nieuregulowana gospodarka ściekowa</li> <li>• Słaba oferta zagospodarowana wolnego czasu dzieci i młodzieży</li> <li>• Brak miejsc przedszkolnych i placu</li> <li>• Niska jakość dróg i brak chodnika</li> <li>• Niskie dochody mieszkańców</li> <li>• Brak infrastruktury sanitarnej i gazociągu</li> <li>• Mała aktywność kulturalna</li> <li>• Niskie zaangażowanie społeczne mieszkańców</li> </ul>
<b>Szanse</b>	<b>Zagrożenia</b>
<ul style="list-style-type: none"> <li>• Silny potencjał rozwojowy wśród mieszkańców</li> <li>• Możliwość pozyskania środków finansowych</li> <li>• Pobudzanie inicjatyw społecznych</li> <li>• Edukacja mieszkańców</li> <li>• Sprzyjająca rozwojowi polityka regionalna</li> <li>• Rozwój drobnej wytwórczości i usług</li> <li>• Rozwój technologii informacyjnych i telepracy</li> <li>• Rozwój gospodarczy okolicznych miejscowości (Kępno, Ostrów Wlkp.)</li> </ul>	<ul style="list-style-type: none"> <li>• Rosnąca emigracja ludzi młodych</li> <li>• Brak liderów lokalnych</li> <li>• Niska dochodowość rolnictwa</li> <li>• Zanikanie tradycji i obyczajów ludowych</li> <li>• Niestabilna sytuacja polityczna w kraju</li> <li>• Niski wzrost gospodarczy</li> </ul>

*Źródło: Dane Urzędu Gminy w Trzcinie na podstawie wyników zebrań wiejskich*

## 7. WIZJA ROZWOJU WSI – NASZA MIEJSCOWOŚĆ ZA 7 LAT

Poniżej znajdują się sformułowane przez mieszkańców opinie na temat wizji miejscowości w perspektywie 7 letniej. Sformułowane zdania są niejako wizją stanu wsi.

**Marzę, aby moja wieś** była zadbana, z wyremontowanym Domem Ludowym, odrestaurowanym Pałacem, aby zbudowano chodnik wzdłuż wioski i kanalizację sanitarną. Chcielibyśmy aby nasza wioska była dla mieszkańców miejscem ciszy i wypoczynku.

**Byłbym szczęśliwy, gdyby** wszystkie wizje rozwoju naszej miejscowości udało się zrealizować.

## 8. WIZJA STANU DOCELOWEGO – JAKIE MAJĄ BYĆ POMIANY ZA KILKA LAT?

Mieszkańcy Pomian zostali poproszeni o określenie stanu docelowego miejscowości. Odpowiedzi zostały podsumowane w poniższej tabeli.

*Tabela 8.1. Wizja stanu docelowego miejscowości Pomiany*

Wyszczególnienie	Opis
Co ma ją wyróżniać?	Odrestaurowany Pałac i otoczenie wokół Pałacu. Dobry rozwój gospodarstw i małych przedsiębiorstw. Czystość, ekologia i nieskażone środowisko.
Jakie ma pełnić funkcje?	Rolnicze, agroturystyczne, kulturalne, wypoczynkowe, rekreacyjne, kulturalne, miejsce do mieszkania i pracy.
Kim mają być mieszkańcy?	Aktywnymi, dobrymi gospodarzami, młodzież pracowita i wykształcona. Pozytywnie usposobieni, dobrze zarabiający, solidarni, zaangażowani i w pełni identyfikujący się z miejscowością.
Co ma dać utrzymanie?	Rolnictwo, usługi, małe przedsiębiorstwa, agroturystyka.
W jaki sposób zorganizowana ma być wieś i mieszkańcy?	W ramach prężnie działających organizacji społecznych, stowarzyszeń, rady sołectkiej.
W jaki sposób mają być rozwiązywane problemy?	Dyskusje, zebrania mieszkańców, za pośrednictwem sołtysa, radnego, przy współpracy władz Gminy.
Jak ma wyglądać nasza wieś?	Czysto, schludnie z odrestaurowanym Pałacem.
Jakie obyczaje i tradycje mają być u nas pielęgnowane i rozwijane?	Ludowe, sportowe, religijne i zdrowego stylu życia, gościnność.
Jak mają wyglądać mieszkania i obejścia?	Zadbane i estetyczne, wyposażone w nowoczesną infrastrukturę.
Jaki ma być stan otoczenia i środowiska?	Kanalizacja sanitarna, ekologiczne systemy ogrzewania gospodarstw domowych, miejsca do selektywnej zbiórki odpadów, dobrej jakości drogi lokalne i powiatowe wraz z chodnikami i oświetleniem, bardziej wyeksponowane zabytki i pomniki przyrody.
Jakie ma być rolnictwo?	Dochodowe, ekologiczne i zmodernizowane, na wysokim poziomie z gospodarstwami agroturystycznymi – dostosowane do wymogów UE.
Jakie mają być powiązania komunikacyjne?	Lepsze połączenie umożliwiające wygodny dojazd do pracy i szkoły, konieczna jest poprawa jakości stanu dróg.
Co zaproponujemy dzieciom i młodzieży?	Plac zabaw, świetlicę do wspólnych spotkań, boisko sportowe, zajęcia w szkolnych i pozaszkolnych kółkach zainteresowań.

*Źródło: Dane Urzędu Gminy w Trzcinicy na podstawie wyników zebrań wiejskich*

## 9. PLAN ODNOWY MIEJSCOWOŚCI POMIANY – NASZA MAŁA STRATEGIA

### 9.1. Specyfikacja celów rozwojowych

W rezultacie prac opartych na zebranych danych i materiałach ankietowych, opracowanych przez radnych, radę sołecką oraz organizacje, a także wniosków, potrzeb i propozycji z zebrań wiejskich, rady sołeckiej i innych organizacji, wypracowano 4 cele strategiczne rozwoju miejscowości Pomiany. Cele strategiczne sformułowano następująco:

1. **Zwiększenie atrakcyjności miejscowości**
2. **Rozwój infrastruktury technicznej**
3. **Rozwój usług społecznych**
4. **Rozwój gospodarczy miejscowości**

Przyjęte cele mają za zadanie zaspokoić aspiracje miejscowości i przynieść poprawę stanu życia mieszkańców. Nawiązują one też bezpośrednio do wypracowanej wizji, w której główny nacisk położono na atrakcyjność miejscowości, szeroką ofertę kulturalną, społeczną i gospodarczą.

Uzasadnienie wyboru powyższych celów jest następujące:

### Cel strategiczny 1 Zwiększenie atrakcyjności miejscowości

Mieszkańcy Pomian ogromną rolę przypisują atrakcyjnemu wyglądowi swej wsi. Jak zaznaczyli w wizji rozwoju miejscowości pragną, aby mogli żyć w atrakcyjnym, czystym, ekologicznym otoczeniu, w którym będą mieli szansę na awans społeczny osobisty i zawodowy. W trakcie zebrań wiejskich wielu z mieszkańców na pierwszym miejscu stawiało właściwe zagospodarowanie obiektów publicznych, pełniących funkcje kulturalne oraz rozwój infrastruktury sportowo-rekreacyjnej. Celem jest więc podjęcie takich działań, które urzeczywistniłyby oczekiwania mieszkańców. W ramach przyjętego celu strategicznego planowana jest realizacja trzech przedsięwzięć:

#### **Projekt 1.1. Remont i wyposażenie obiektów pełniących funkcje: kulturalne, sportowe i rekreacyjne.**

Opis i uzasadnienie projektu w części dalszej opracowania, zob. pkt 9.3.



## **Projekt 1.2. Rewitalizacja obiektów zabytkowych**

Realizacja projektu: 2009 - 2015

Łączny koszt projektu: 3.000.000,00 zł

Jako źródła pozyskania środków finansowych planuje się: środki publiczne będące w dyspozycji ministra właściwego ds kultury i dziedzictwa narodowego w ramach Programu Operacyjnego Promesa Ministra Kultury i Dziedzictwa Narodowego, oraz środki z budżetu Gminy Trzcinica, wkład własny ubiegającego się o przyznanie pomocy (osoby fizyczne i prawne), środki wielkopolskiego Regionalnego Programu Operacyjnego, działanie 6. „Rozwój kultury i zachowania dziedzictwa kulturowego” a także środki Programu Rozwoju Obszarów Wiejskich w ramach działania „Odnowa i rozwój wsi”.

Na obszarze Pomian znajduje się ważny dla mieszkańców obiekt zabytkowy, pomnik przyrodniczy i atrakcyjny park.. Obiekty te znajdują się w złym stanie i dla zachowania ich walorów konieczne jest podjęcie działań konserwacyjnych.

## **Projekt 1.3. Budowa, remont i zagospodarowanie obiektów sportowych i rekreacyjnych**

Realizacja projektu: 2009 - 2015

Łączny koszt projektu: 350.000,00 zł

Jako źródło pozyskania środków finansowych planuje się: środki publiczne będące w dyspozycji ministra właściwego ds sportu, środki z budżetu Gminy Trzcinica, środki z budżetu Urzędu Marszałkowskiego w Poznaniu a także środki Programu Rozwoju Obszarów Wiejskich w ramach działania „Odnowa i rozwój wsi” a także środki Lokalnej Grupy Działania „Wrota Wielkopolski”.

Pomiany są położone w atrakcyjnym przyrodniczo środowisku, tymczasem mało jest miejsc na terenie miejscowości, gdzie można czynnie uprawiać sport i rekreację. W ramach prac nad Planem Odnowy Miejscowości wysunięto kilka propozycji poprawy stanu ilościowego i jakościowego infrastruktury sportowo-rekreacyjnej. Są to:

- Budowa Placu zabaw przy KGW,
- Zagospodarowanie zbiorników i cieków wodnych – na terenie miejscowości istnieją trzy naturalne zbiorniki wodne.
- Modernizacja boiska sportowego.

Realizacja projektu z pewnością przyniosłaby znaczne podniesienie walorów turystycznych miejscowości oraz umożliwiłaby wielofunkcyjny rozwój obszaru.

## **Cel strategiczny 2 Rozwój infrastruktury technicznej**

Aby zapewnić mieszkańcom dobre warunki życia, należy dostarczyć im możliwie najszerszy zakres mediów, zaliczanych do infrastruktury technicznej. Pełna infrastruktura techniczna oznacza podłączenie gospodarstwa domowego do sieci wodociągowej, kanalizacyjnej, energetycznej, telekomunikacyjnej, zaopatrzenie w źródło energii cieplnej, czy też gęstą i o dobrej jakości sieć dróg. Pod tym pojęciem kryje się także całkowite rozwiązanie kwestii odpadów stałych (odbiór, segregacja, utylizacja), czy też dostęp do światowej sieci internetowej. Tylko pełne podłączenie mediów jest w stanie zapewnić mieszkańcom Pomian życie i rozwój na odpowiednim poziomie.

Pełne wyposażenie miejscowości w infrastrukturę techniczną to obecnie nie tylko jeden z podstawowych wymogów cywilizacyjnych, ale także kluczowy warunek prowadzenia działalności gospodarczej.

Należy podkreślić również, że obecnie inwestycje w dziedzinie infrastruktury technicznej oznaczają poprawę stanu środowiska naturalnego, a więc życie w bardziej przyjaznym i zdrowym otoczeniu, co w oczywisty sposób wpływa na zwiększenie atrakcyjności danego terenu dla potencjalnych nowych mieszkańców i turystów.

W ramach tego celu strategicznego zaproponowano 6 przedsięwzięć:

### **Projekt 2.1. Budowa i modernizacja sieci wodno-ściekowej**

Realizacja projektu: 2009 – 2015

Łączny koszt projektu: 1.500.000,00 zł

Jako źródło pozyskania środków finansowych planuje się: środki z budżetu Gminy Trzcinica, środki Wielkopolskiego Programu Operacyjnego działanie 3.4 „Gospodarka wodno – ściekowa”, środki Programu Rozwoju Obszarów Wiejskich w ramach działania „Podstawowe usługi dla gospodarki i ludności wiejskiej”.

Gospodarka wodno-ściekowa jest w Pomianach tylko częściowo uregulowana. Brakuje kilku odcinków przy nowo budujących się posesjach. Dużo trudniejsza sytuacja występuje w przypadku sieci kanalizacji sanitarnej i deszczowej, gdzie do poniesienia są ogromne koszty. Najważniejsze przedsięwzięcia w ramach projektu, to:

- Modernizacja sieci wodociągowej,
- Remont i rozbudowa sieci kanalizacyjnej deszczowej w Pomianach oraz budowa sieci rozdzielczej kanalizacji sanitarnej wraz z przykanalikami,
- Budowa sieci kanalizacji sanitarnej i deszczowej na przysiółkach,
- Oczyszczalnie przydomowe na terenach rozproszonej zabudowie.

Projekt z uwagi na wysokie koszty rozciągnięty będzie w całym okresie obowiązywania Planu.

### **Projekt 2.2. Poprawa stanu dróg**

Realizacja projektu: 2009 – 2015

Łączny koszt projektu: 1.500.000,00 zł

Źródłem pozyskania środków finansowych planowane są: środki budżetu Gminy Trzcinica, budżetu Powiatu Kępińskiego, środki Funduszu Ochrony Gruntów Rolnych, środki wielkopolskiego Regionalnego Programu Operacyjnego działanie 2.2 „Poprawa dostępności do regionalnego i ponadregionalnego układu drogowego (dogi powiatowe i gminne)”.

Sieć drogowa w Pomianach nie jest zadowalająca, mieszkańcy skarżą się na jakość nawierzchni. Modernizacji wymaga wiele odcinków dróg gminnych. W szczególności planuje się wykonanie następujących zadań

- Budowa drogi gminnej łączącej Pomiany z Wodziczną,
- Budowa drogi gminnej w Przysiółku Kwasielina,
- Modernizacja dróg powiatowych na terenie miejscowości (lata 2008 - 2012),
- Utwardzenie parkingu przy Domu Ludowym.

### **Projekt 2.3. Budowa chodników**

Realizacja projektu: 2009 – 2015

Łączny koszt projektu: 100.000,00 zł

Jako źródło pozyskania środków finansowych planuje się: środki z budżetu Gminy Trzcinica, środki budżetu Powiatu Kępińskiego, środki Programu Rozwoju Obszarów Wiejskich działanie „Odnowa i rozwój wsi”.

Aby zwiększyć bezpieczeństwo mieszkańców, w szczególności dzieci i młodzieży, trzeba będzie pobudować chodnik wzdłuż głównej drogi, oraz wzdłuż drogi powiatowej w stronę Kuźnicy Trzcinińskiej.

### **Projekt 2.4. Modernizacja oświetlenia**

Realizacja projektu: 2009 – 2015

Łączny koszt projektu: 200.000,00 zł

Jako źródło pozyskania środków finansowych planuje się: środki budżetu Gminy Trzcinica, środki Programu Rozwoju Obszarów Wiejskich działanie „Odnowa i rozwój wsi” a także środki programów dotyczących racjonalnej polityki energetycznej.

W ramach projektu planowana jest wymiana żarówek na energooszczędne a także instalacja nowych punktów oświetleniowych w miejscach szczególnie niebezpiecznych (nowe punkty – Kwasielina).

### **Projekt 2.5. Rozwój sieci Internetu szerokopasmowego**

Realizacja projektu: 2009 – 2015

Łączny koszt projektu: 200.000,00 zł

Jako źródło pozyskania funduszy planuje się: środki budżetu Gminy Trzcinica oraz środki Wielkopolskiego Regionalnego Programu Operacyjnego działanie 2.7. „Infrastruktura społeczeństwa informatycznego”.

Podstawowym czynnikiem rozwoju gospodarczego są i będą w najbliższych latach technologie informacyjne. Zasadniczą ich częścią jest szerokopasmowy Internet. W województwie wdrażany będzie projekt kluczowy, realizujący rozwój sieci szkieletowej. Szybki rozwój sieci internetowej, w tym łączy szerokopasmowych, jest oczekiwany również przez mieszkańców Pomian. Mieszkańcy w szczególności liczą na utworzenie punktu teleinformatycznego, oraz rozwój e-administracji, która pozwoli zaoszczędzić czas poświęcony na sprawy urzędowe. Modernizacją sieci zajmą się operatorzy telekomunikacyjni.

### **Projekt 2.6. Usunięcie azbestu z terenu miejscowości**

Realizacja projektu: 2009 – 2015

Łączny koszt projektu: 200.000,00 zł

Źródłem pozyskania funduszy planowane są: środki budżetu Gminy Trzcinica, środki Gminnego, Powiatowego i Wojewódzkiego Funduszu Ochrony Środowiska i Gospodarki Wodnej a także Narodowego Funduszu Ochrony Środowiska i Gospodarki Wodnej, środki

własne właściciele nieruchomości (osoby prawne i fizyczne). Pomoc można otrzymać w ramach linii kredytowych oferowanych przez Bank Ochrony Środowiska

W związku z przystąpieniem Polski do Unii Europejskiej, nasz kraj zobowiązał się do usunięcia z użytkowania wszystkich materiałów zawierających związki azbestu do roku 2032. Na terenie Pomian wiele obiektów publicznych i prywatnych zawiera elementy zbudowane z azbestu. Stopniowo materiały te będą usuwane i utylizowane, zgodnie z przepisami prawa i wymaganiami ochrony środowiska. W chwili obecnej (styczeń 2009) trwa kompleksowa inwentaryzacja materiałów zawierających azbest.

### **Projekt 2.7. Modernizacja obiektów i systemów grzewczych**

Realizacja projektu: 2009-2015

Łączny koszt projektu: 600.000,00 zł

Jako źródło pozyskania środków finansowych planuje się: środki z budżetu Gminy Trzcinica, środki programów termomodernizacyjnych, środki własne właścicieli nieruchomości.

Modernizacja obiektów i systemów grzewczych prowadzi nie tylko do poprawy stanu środowiska, ale również oszczędności i korzyści ekonomicznych. W ramach projektu planowane są przede wszystkim:

- Modernizacje kotłowni domowych,
- Termomodernizacje obiektów mieszkalnych.

Projekt będzie realizowany przez wiele lat, w miarę posiadanych środków finansowych właścicieli nieruchomości.

## **Cel strategiczny 3 Rozwój usług społecznych**

Zaspokojenie podstawowych potrzeb z zakresu infrastruktury technicznej (kanalizacja, drogi, itp.) jest z pewnością najważniejszym oczekiwaniem mieszkańców pod adresem władz Gminy. Na obecnym poziomie rozwoju społeczeństwa posiadanie pełnej infrastruktury nie jest jednak wystarczające dla zapewnienia życia i rozwoju na oczekiwanym poziomie. Równie istotna jest dostępność do tzw. usług społecznych, takich jak usługi zdrowotne, opieka społeczna, oświata, czy też kultura, sport i rekreacja.

Najpilniejsze potrzeby w mniemaniu mieszkańców Pomian to:

### **Projekt 3.1. Rozwój oferty kulturalnej**

Realizacja projektu: 2009 – 2015

Łączny koszt projektu: 100.000,00 zł

Jako źródło pozyskania środków finansowych planuje się; środki budżetowe Gminy Trzcinica, środki Programu Rozwoju Obszarów Wiejskich działanie „Odnowa i rozwój wsi”, środki Programu Operacyjnego „Kapitał Ludzki”, środki Programu „Młodzież w Działaniu”, środki innych programów celowych w zakresie kultury, środki publiczne będące w dyspozycji

ministra właściwego d/s kultury i dziedzictwa narodowego, środki fundacji celowych działających w zakresie kultury, środki Lokalnej Grupy Działania „Wrota Wielkopolski”.

Animowaniem kultury w miejscowości zajmują się głównie organizacje społeczne przy współdziałaniu Urzędu Gminy i Zespołu Szkół w Trzcinicy. Mieszkańcy miejscowości uznali za konieczne sformułowanie projektu zmierzającego do zwiększenia stopnia integracji społecznej i szeroko rozumianego rozwoju intelektualnego. W szczególności chodzi o lepsze zorganizowanie czasu dzieci, młodzieży i osób starszych. Istniejący kalendarz imprez powinien zostać wzbogacony.

### **Projekt 3.2. Poprawa dostępu do usług**

Realizacja projektu: 2009 – 2015

Łączny koszt projektu: 50.000,00 zł

Jako źródło pozyskania środków finansowych planuje się: środki budżetowe Gminy Trzcinica, środki Programu Operacyjnego „Kapitał Ludzki”, środki podmiotów świadczących usługi w zakresie opieki medycznej.

Mieszkańcy Pomian korzystają z punktów opieki medycznej w Trzcinicy i Laskach. Podobnie, jak pozostali mieszkańcy Gminy, oczekują ciągłej poprawy do podstawowej, ale w szczególności specjalistycznej opieki medycznej. W ramach projektu planuje się następujące zadania:

- Programy edukacyjne dla chorych,
- Edukację antynarkotykową oraz antyalkoholową,
- Badania specjalistyczne,
- Badania okresowe,
- Profilaktykę medyczną.

Mieszkańcy liczą również, że w okolicy będzie oferowane więcej usług medycznych (stomatolog, lekarze specjaliści) w prywatnych i publicznych gabinetach lekarskich. Rozwój gospodarczy powinien owocować również zwiększeniem liczby punktów handlowych i usługowych na terenie miejscowości.

### **Projekt 3.3. Poprawa bazy oświatowej**

Realizacja projektu: 2009 – 2015

Łączny koszt projektu: 1.500.000,00 zł

Źródłem pozyskania funduszy planowane są: środki budżetu Gminy Trzcinica, środki w ramach Strategii Rozwoju Edukacji na Obszarach Wiejskich na lata 2007 – 2013 działanie 2.4.6 „Tworzenie wielofunkcyjnych placówek zaspokajających potrzeby edukacyjne, kulturalne i społeczne mieszkańców wsi”, środki Programu Rozwoju Obszarów Wiejskich działanie „Odnowa i rozwój wsi”, środki celowe Ministerstwa Edukacji Narodowej, środki celowe fundacji działających w sferze edukacji. Program Biblioteka+.

Mieszkańcy miejscowości liczą, że standard nauczania będzie coraz wyższy, co będzie przekładać się na lepszy start młodzieży w dorosłe życie i lepsze przygotowanie zawodowe. Dzieci z terenu miejscowości Pomiany mogą korzystać z gminnej infrastruktury oświatowej. Największym jednak problemem jest brak miejsc w Przedszkolu. W ramach projektu zaplanowano budowę od podstaw obiektu przedszkolnego, dostępnego dla wszystkich dzieci z terenu Pomian. Z uwagi na znaczny zakres inwestycji gminnych, realizacja projektu może rozpocząć się w 2010 roku i odnosi się do Przedszkola i Biblioteki w Trzcinicy.

## **Cel strategiczny 4** **Rozwój gospodarczy miejscowości**

Bezrobocie w Pomianach jest bardzo niskie. Aby utrzymać ten stan rzeczy konieczne jest podejmowanie ciągłych działań w kierunku rozwoju gospodarczego terenu. Mieszkańcy uznali, że aby miejscowość mogła rozwijać się i dostarczać nowych miejsc pracy, konieczne jest podjęcie kilku projektów.

### **Projekt 4.1. Wspieranie przedsiębiorczości**

Realizacja projektu: 2009 – 2015

Łączny koszt projektu: 70.000,00 zł

Jako źródło pozyskania środków finansowych planuje się; środki Wielkopolskiego Regionalnego Programu Operacyjnego „Kapitał Ludzki”, Programu Rozwoju Obszarów Wiejskich, środki Powiatowego Urzędu Pracy w Kępnie, środki budżetu Gminy Trzcinica, środki własne inwestorów, środki Lokalnej Grupy Działania „Wrota Wielkopolski”.

Wyniki analiz dowodzą, że przedsiębiorcy oczekują od urzędników przede wszystkim ułatwień biurokratycznych, skracania czasu wydania decyzji, ulg i ułatwień przy rozpoczynaniu działalności. Gmina świadoma tych oczekiwań, zamierza wspierać lokalną przedsiębiorczość. Realizacja tych oczekiwań powinna przynieść poprawę dobrobytu mieszkańców całej Gminy, w tym Pomian. Gmina posiada rozwiązania prawne wspierające przedsiębiorców oraz osoby zamierzające rozpocząć działalność gospodarczą.

### **Projekt 4.2. Aktywizacja zawodowa kobiet**

Realizacja projektu: 2009 – 2015

Łączny koszt projektu: 50.000,00 zł

Jako źródło pozyskania środków finansowych planuje się; środki Wielkopolskiego Regionalnego Programu Operacyjnego „Kapitał Ludzki”, Programu Rozwoju Obszarów Wiejskich, środki Powiatowego Urzędu Pracy w Kępnie, środki budżetu Gminy Trzcinica, środki Lokalnej Grupy Działania „Wrota Wielkopolski”.

Bezrobocie w miejscowości, Gminie i powiecie Kępińskim jest bardzo niskie, problemem jest to, że w większości bez pracy pozostają kobiety. Mieszkańcy uważają, że podejmowane przez Powiatowy Urząd Pracy inicjatywy są niewystarczające i liczą na zwiększenie liczby działań zmierzających do zwiększenia aktywności zawodowej kobiet. W tych działaniach PUP z Kępna powinien wspierać Urząd Gminy oraz działające w okolicy instytucje społeczne.

### **Projekt 4.3. Edukacja mieszkańców**

Realizacja projektu: 2009 – 2015

Łączny koszt projektu: 50.000,00 zł

Jako źródło pozyskania funduszy planuje się: środki Programu Operacyjnego „Kapitał Ludzki” oraz środki Programu Rozwoju Obszarów Wiejskich, środki Lokalnej grupy Działania „Wrota Wielkopolski”.

W XXI wieku podstawowe znaczenie mają nowoczesne technologie, wiedza i innowacje. Dlatego wśród projektów znalazły się przedsięwzięcia edukacyjne i szkoleniowe, które ma koordynować Urząd Gminy, Ośrodek Doradztwa Rolniczego i Powiatowy Urząd Pracy. Oczekiwania prowadzą do następujących zagadnień:

- Podnoszenie świadomości ekologicznej (w szczególności u dzieci i młodzieży),
- Podnoszenie wiedzy o nowoczesnych technikach gospodarowania,
- Szkolenia z zakresu organizacji i funkcjonowania grup oraz stowarzyszeń producentów,
- Szkolenia z zakresu obsługi Internetu, znajomości obsługi komputera,
- Dostarczenie informacji o funkcjonowaniu Unii Europejskiej oraz dostępnych funduszach strukturalnych,
- Szkolenia z zakresu rozwijania własnej działalności gospodarczej, w szczególności działalności turystycznej.

Projekt będzie realizowany w całym okresie obowiązywania Planu.

### **Projekt 4.4. Promocja miejscowości**

Realizacja projektu: 2009 – 2015

Łączny koszt projektu: 30.000,00 zł

Jako źródło pozyskania środków planuje się: środki budżetu Gminy Trzcinica, środki celowe programów przeznaczonych na promocję, środki Programu Operacyjnego „Kapitał Ludzki”, środki Lokalnej Grupy Działania „Wrota Wielkopolski”.

Mieszkańcy liczą, że władze samorządowe będą promować miejscowość, jej potencjał, zasoby oraz perspektywy. W ramach działań promocyjnych przewiduje się:

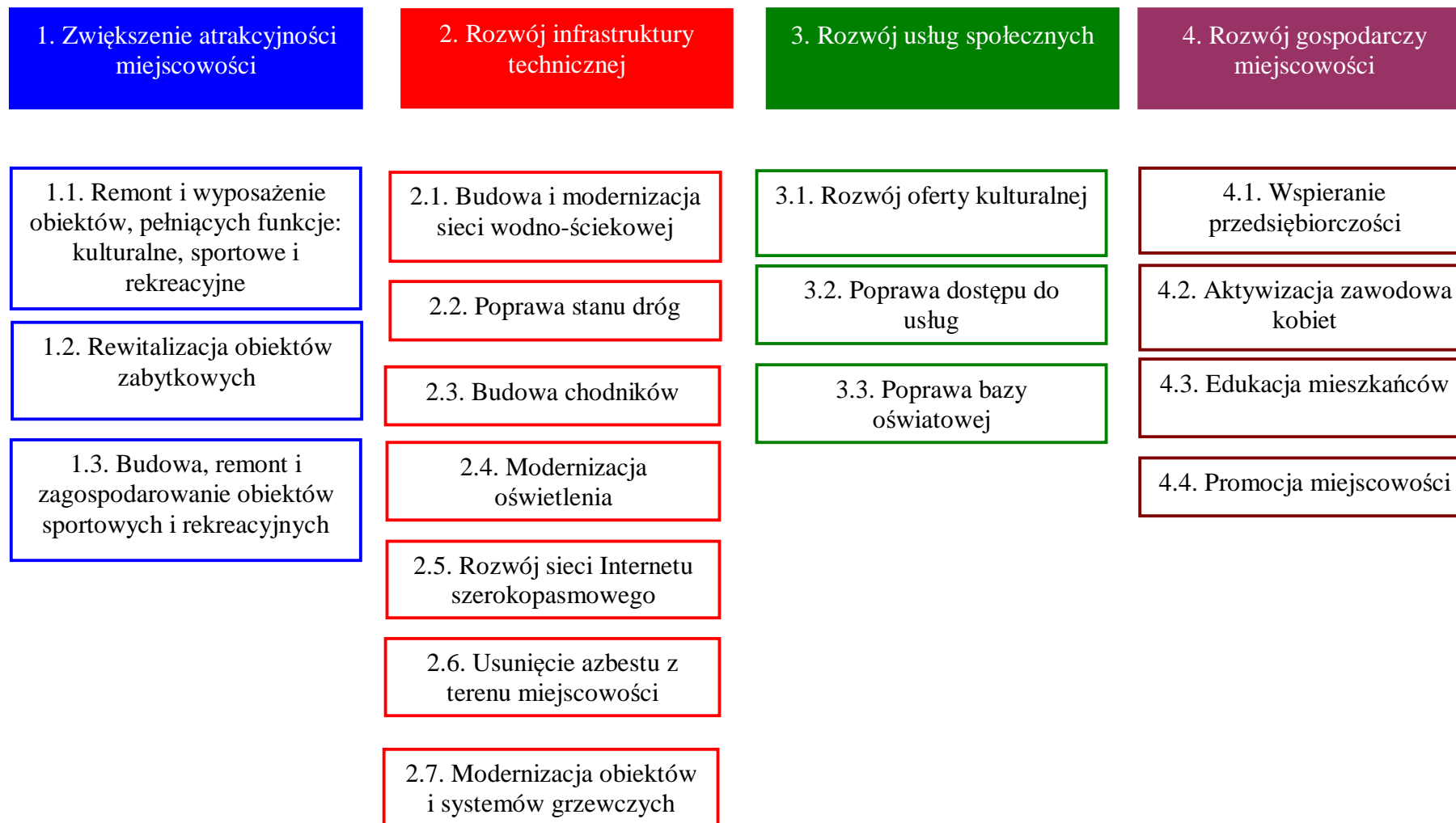
- Cykliczne opracowywanie i rozpowszechnianie materiałów informacyjnych o Gminie,
- Organizowanie imprez promujących Gminę i miejscowość.

Aktywna promocja może przynieść rezultaty w postaci zainteresowania inwestorów, czy turystów, co przekładać się będzie na wyższe dochody mieszkańców.





Rysunek 9.1. Schemat Planu Odnowy Miejscowości Pomiany



Źródło: Opracowanie własne

## 9.2. Hierarchizacja przedsięwzięć Planu Odnowy Miejscowości

Hierarchizację przeprowadzono dla wszystkich przedsięwzięć, zgłoszonych w trakcie opracowywania Planu Odnowy Miejscowości.

Selekcja przedsięwzięć/przedsięwzięć w miejscowości Pomiany odbywała się według trzech grup kryteriów syntetycznych, do których zaliczono: kryteria ogólne, kryteria szczegółowe oraz kryterium finansowe. Następnie kryteria syntetyczne podzielono na dziewięć kryteriów elementarnych (tzw. analitycznych), ułatwiających dokonanie oceny:

I grupa „kryteria ogólne” obejmuje cztery kryteria elementarne:

1. *Stan przygotowania przedsięwzięcia*, (jeśli przedsięwzięcie rozpoczęte – faza, w jakiej proces realizacji się znajduje, np. wykonane dokumentacje, uzyskanie wstępnych uzgodnień, pozwoleń, opinii, zakupienie gruntu pod zabudowę, rozstrzygnięcie przetargu, decyzja Rady Gminy, itp.)
2. *Konieczność realizacji przedsięwzięcia*, wynikająca z podjętych decyzji, zarządzeń, przepisów, zobowiązań (podstawa prawna – ustawa, uchwała, rozporządzenie)
3. *Powiązanie z innymi przedsięwzięciami* (czy dane przedsięwzięcie jest uzależnione od realizacji innego, czy powinno być realizowane po zakończeniu innych prac)
4. *Zgodność z przyjętymi programami i strategią rozwoju Gminy.*

II grupa „kryteria szczegółowe” podzielona została na cztery kryteria elementarne:

5. *Korzyści społeczne z przedsięwzięcia* (należy określić zasięg terytorialny korzyści z realizacji przedsięwzięcia oraz zakres jego oddziaływania, (np. liczba mieszkańców lub wielkość obszaru, jaki zamieszkują beneficjenci), wpływ na stopień integracji mieszkańców)
6. *Korzyści gospodarcze z przedsięwzięcia* (wpływ danego przedsięwzięcia na atrakcyjność inwestycyjną, konkurencyjność lokalną, wpływ na eliminację problemów, np. bezrobocia na terenie Miejscowości)
7. *Wpływ na środowisko kulturowe* miejscowości pod kątem zachowania i ochrony dziedzictwa kulturowego oraz odnowy wsi
8. *Wpływ na środowisko naturalne* pod kątem eliminacji problemów ekologicznych i spełniania wymagań prawnych

III grupa „kryteria finansowe” obejmuje jedno kryterium o charakterze elementarnym:

9. *Źródła finansowania inwestycji* (rodzaj, jeśli istnieje możliwość pozyskania zewnętrznych źródeł finansowania to, z jakim stopniem pewności, czy istnieje możliwość współfinansowania i w jakim zakresie)

Przy dokonywaniu oceny kierowano się niżej przedstawionymi zasadami punktacji poszczególnych przedsięwzięć – nadawaniu im priorytetów kolejności realizacji:

1. **Ocena dokonywana jest w oparciu o przygotowane klucze analityczne ocen.**
2. **Każdemu zadaniu są przyznawane punkty w zmiennej skali od 0 do 1/2/3 odrębnie w odniesieniu do każdego kryterium (porównaj arkusz oceny przedsięwzięć).**
3. **W celu wskazania priorytetów Gminy w ocenie przedsięwzięć poszczególnym kryteriom przypisano zróżnicowane wagi, sumujące się do 100 (porównaj arkusz oceny przedsięwzięć).**
4. **Warunki, według których przyznaje się punkty są odmienne dla każdej grupy kryteriów ze względu na różny charakter każdej z tych grup.**
5. **Jeśli przedsięwzięcie nie spełnia wymienionych kryteriów przyznaje się mu 0 pkt,**

Przyjęto następujące *klucze analityczne (KA) do oceny kryteriów elementarnych*:

1. KA *Stan przygotowania przedsięwzięcia*:

- a) Przedsięwzięcie kontynuowane (faza realizacji) – 2 pkt,
- b) Przedsięwzięcie w fazie przygotowawczej (oznacza, że rozpoczęcie realizacji przedsięwzięcia może nastąpić w dowolnym z następnych lat) – 1 pkt,
- c) Przedsięwzięcie nie spełnia kryterium – 0 pkt,

2. KA *Konieczność realizacji przedsięwzięcia*:

- a) Przedsięwzięcie wynika z ustaw, uchwał, rozporządzeń i zarządzeń lub z protokołów zebrań wiejskich - 2 pkt,
- b) Przedsięwzięcie wynika z zobowiązań ustnych – 1 pkt,
- c) Przedsięwzięcie nie spełnia kryterium – 0 pkt,

3. KA *Powiązanie z innymi przedsięwzięciami*:

- a) Przedsięwzięcie jest warunkiem realizacji innego ważnego przedsięwzięcia – 2 pkt,
- b) Przedsięwzięcie jest powiązane z realizacją innego przedsięwzięcia – 1 pkt,
- c) Przedsięwzięcie nie spełnia kryterium – 0 pkt,

4. KA *Zgodność ze strategią/programem gospodarczym*:

- a) Przedsięwzięcie jest w pełni zgodne z najważniejszymi celami strategicznymi/priorytetami Gminy – 2 pkt,
- b) Przedsięwzięcie przyczynia się pośrednio do osiągnięcia celów strategicznych Gminy – 1 pkt,
- c) Przedsięwzięcie nie spełnia kryterium – 0 pkt,

5. KA *Korzyści społeczne z realizacji przedsięwzięć*:

- a) Korzyści odniosą nie tylko mieszkańcy jednej wsi, realizacja przedsięwzięcia przyczyni się do zwiększenia spójności społecznej miejscowości i okolic – 2 pkt,
- b) Korzyści z odniosą tylko mieszkańcy miejscowości, realizacja przedsięwzięcia przyczyni się do zwiększenia spójności społecznej miejscowości – 1 pkt,
- c) Przedsięwzięcie nie spełnia kryterium – 0 pkt,

6. KA *Korzyści gospodarcze z realizacji przedsięwzięć*:

- a) Przedsięwzięcie bezpośrednio zwiększa atrakcyjność inwestycyjną miejscowości, konkurencyjność lokalną, przyczynia się do zwiększenia dobrobytu mieszkańców – 2 pkt,
- b) Przedsięwzięcie pośrednio przyczynia się do zwiększenia atrakcyjności miejscowości, konkurencyjności lokalnej oraz podniesienia dobrobytu mieszkańców – 1 pkt,
- c) Przedsięwzięcie nie spełnia kryterium – 0 pkt,

7. KA *Wpływ na środowisko kulturowe*:

- a) Przedsięwzięcie bezpośrednio przyczynia się do zachowania i ochrony dziedzictwa kulturowego oraz odnowy wsi – 2 pkt,
- b) Przedsięwzięcie ma pośredni wpływ na zachowanie i ochronę dziedzictwa kulturowego oraz odnowę wsi – 1 pkt,
- c) Przedsięwzięcie nie spełnia kryterium – 0 pkt,

8. KA *Wpływ na środowisko naturalne:*

- a) Przedsięwzięcie eliminuje dotkliwy problem ekologiczny lub przyczynia się do wypełnienia wymagań prawnych – 2 pkt,
- b) Przedsięwzięcie niweluje negatywny wpływ na środowisko – 1 pkt,
- c) Przedsięwzięcie nie spełnia kryterium – 0 pkt,

9. KA *Źródła finansowania:*

- a) Istnieje możliwość pozyskania bezzwrotnych środków na finansowanie przedsięwzięcia. Środki te pokrywają od 51% do 85% kosztów realizacji przedsięwzięcia – 3 pkt,
- b) Istnieje możliwość pozyskania bezzwrotnych środków na finansowanie przedsięwzięcia. Środki te pokrywają mniej niż 51% kosztów realizacji przedsięwzięcia – 2 pkt,
- c) Istnieje możliwość pozyskania kredytów preferencyjnych na finansowanie realizacji przedsięwzięcia (pod warunkiem, że nie ma możliwości otrzymania bezzwrotnych środków) – 1 pkt,
- d) Przedsięwzięcie nie spełnia kryterium – 0 pkt.

Ocenę kolejności realizacji poszczególnych inwestycji dokonano w oparciu o wzorcowy arkusz oceny przedsięwzięć, zaprezentowany w Tabeli 8.1.

**Tabela 9.1. Arkusz oceny przedsięwzięcia**

Kryteria syntetyczne	Kryteria elementarne	Wagi	Punktacja	Punktacja ważona
I. Kryteria ogólne	1. Stan przygotowania przedsięwzięcia	10		
	2. Konieczność realizacji przedsięwzięcia	10		
	3. Powiązanie z innymi przedsięwzięciami	10		
	4. Zgodność ze strategią/programem strategicznym	10		
II. Kryteria szczegółowe	5. Korzyści społeczne z przedsięwzięcia	10		
	6. Korzyści gospodarcze z przedsięwzięcia	10		
	7. Wpływ na środowisko kulturowe	15		
	8. Wpływ na środowisko naturalne	10		
III. Kryteria finansowe	9. Źródła finansowania przedsięwzięcia	15		
<b>Punktacja ważona ogółem</b>				

Zgodnie z przyjętymi priorytetami miejscowości, do oceny kolejności wykonywania wybrano 17 przedsięwzięć. Poniżej przedstawione jest ich zestawienie, w porządku chronologicznym (daty rozpoczęcia przedsięwzięcia). Przy każdym z przedsięwzięć podany jest rok rozpoczęcia i zakończenia projektu.

A. Remont i wyposażenie obiektów pełniących funkcje: kulturalne, sportowe i rekreacyjne	2009-2015
B. Rewitalizacja obiektów zabytkowych	2009-2015
C. Budowa chodników	2009-2015
D. Modernizacja oświetlenia	2009-2015
E. Rozwój sieci Internetu szerokopasmowego	2009-2015
F. Budowa i modernizacja sieci wodno- ściekowej	2009-2015
G. Modernizacja obiektów i systemów grzewczych	2009-2015
H. Poprawa stanu dróg	2009-2015
I. Rozwój oferty kulturalnej	2009-2015
J. Poprawa dostępu do usług	2009-2015
K. Wspieranie przedsiębiorczości	2009-2015
L. Edukacja mieszkańców	2009-2015
M. Promocja miejscowości	2009-2015
N. Aktywizacja zawodowa kobiet	2009-2015
O. Budowa, remont i zagospodarowanie obiektów sportowych i rekreacyjnych	2009-2015
P. Usunięcie azbestu z terenu miejscowości	2009-2015
Q. Poprawa bazy oświatowej	2009-2015.

**Tabela 9.2. Zestawienie ocen dla poszczególnych przedsięwzięć**

Kryteria elementarne	Przedsięwzięcie																
	A	B	C	D	E	F	G	H	I	J	K	L	M	N	O	P	Q
<b>1. Stan przygotowania przedsięwzięcia</b>	20	10	10	10	10	10	10	10	10	10	10	10	10	10	10	10	10
<b>2. Konieczność realizacji przedsięwzięcia</b>	20	10	20	20	10	20	10	20	10	10	10	20	10	10	10	20	10
<b>3. Powiązanie z innymi przedsięwzięciami</b>	10	10	10	10	0	10	0	10	0	0	0	10	10	10	10	10	10
<b>4. Zgodność ze strategią/programem gospodarczym</b>	20	10	20	20	10	20	10	20	10	10	10	10	10	10	20	20	10
<b>5. Korzyści społeczne z przedsięwzięcia</b>	20	10	10	10	10	10	10	10	10	10	10	10	10	10	10	10	10
<b>6. Korzyści gospodarcze z przedsięwzięcia</b>	10	10	10	10	10	10	10	10	10	10	20	10	10	10	10	10	10
<b>7. Wpływ na środowisko kulturowe</b>	20	20	10	10	10	10	0	10	10	10	10	10	10	10	20	0	20
<b>8. Wpływ na środowisko naturalne</b>	10	10	10	0	0	20	10	10	0	0	0	10	10	0	0	20	0
<b>9. Źródła finansowania przedsięwzięcia</b>	45	30	15	15	15	45	15	15	15	15	15	45	15	30	30	30	15
<b>Punktacja ważona ogółem</b>	<b>175</b>	<b>120</b>	<b>105</b>	<b>105</b>	<b>75</b>	<b>155</b>	<b>75</b>	<b>115</b>	<b>75</b>	<b>75</b>	<b>85</b>	<b>135</b>	<b>95</b>	<b>100</b>	<b>130</b>	<b>130</b>	<b>95</b>
<b>Kolejność realizacji przedsięwzięć (numer przedsięwzięcia)</b>	<b>1</b>	<b>6</b>	<b>8</b>	<b>9</b>	<b>14</b>	<b>2</b>	<b>15</b>	<b>7</b>	<b>16</b>	<b>17</b>	<b>13</b>	<b>3</b>	<b>12</b>	<b>10</b>	<b>4</b>	<b>5</b>	<b>11</b>

Źródło: Opracowanie własne

Zgodnie z przyjętą metodologią, uznano następującą hierarchię przedsięwzięć:

1. Remont i wyposażenie obiektów pełniących funkcje: kulturalne, sportowe i rekreacyjne
2. Budowa i modernizacja sieci wodno – ściekowej
3. Edukacja mieszkańców
4. Budowa, remont i zagospodarowanie obiektów sportowych i rekreacyjnych
5. Usunięcie azbestu z terenu miejscowości
6. Rewitalizacja obiektów zabytkowych
7. Poprawa stanu dróg
8. Budowa chodników
9. Modernizacja oświetlenia
10. Aktywizacja zawodowa kobiet
11. Poprawa bazy oświatowej
12. Promocja miejscowości
13. Wspieranie przedsiębiorczości
14. Rozwój internetu szerokopasmowego
15. Modernizacja obiektów i systemów grzewczych
16. Rozwój oferty kulturalnej
17. Poprawa dostępu do usług.

### 9.3. Opis projektu uwzględniającego finansowanie w ramach PROW

Aby zrealizować cel strategiczny 1 "Zwiększenie atrakcyjności wsi", Gmina zamierza wystąpić o dofinansowanie w ramach Programu Rozwoju Obszarów Wiejskich, Działanie: Odnowa i rozwój wsi i zrealizować Projekt „**Remont i wyposażenie obiektów pełniących funkcje: kulturalne, sportowe i rekreacyjne**”. Projekt ten w pełni realizuje, zakładane we wspomnianym działaniu PROW cele, i mieści się w zdefiniowanym zakresie wsparcia.

W ramach projektu na obszarze miejscowości Pomiany, planuje się realizację zadania:

- **Remont Domu Ludowego oraz pomieszczenia Koła Gospodyń Wiejskich.**

#### 1. Remont Domu Ludowego (świetlicy OSP)

##### Stan obecny

W chwili obecnej budynek Domu Ludowego w Pomianach służy jako miejsce, w którym odbywają się zebrania wiejskie, imprezy szkolne i okolicznościowe, wydarzenia kulturalne i zajęcia sportowe dla młodzieży. Pełni funkcję centrum kulturalnego wsi i sołectwa dla mieszkańców i organizacji społecznych. Budynek budowany był w latach 70-tych, przykryty jest dachem z blachy aluocynk. Oba budynki mają popękaną elewację, słabo wyposażone zaplecze kuchenne oraz częściowo zużyte okna i drzwi. W obecnym stanie nie spełnia standardów przypisywanych tego typu budynkom.

##### Konieczne działania

Dla zrealizowania inwestycji konieczne są przede wszystkim następujące czynności:

- Wymiana drzwi i okien,
- Wymiana podłogi,
- Doposażenie pomieszczeń,
- Malowanie wnętrz,
- Remont instalacji elektrycznej i odgromowej,
- Remont elewacji.

Rysunek 9.2. przedstawia opisywany obiekt w chwili obecnej.

### ***Rysunek 9.2. Dom Ludowy w Pomianach***



*Źródło: Opracowanie własne*

### **Uzasadnienie projektu**

Realizacja projektu jest odpowiedzią na oczekiwania mieszkańców, którzy od dawna domagają się remontu budynku Domu Ludowego, tak, aby spełniał standardy przynależne takim obiektom. Realizacja projektu pozwoli przede wszystkim:

- Stworzyć miejsce do całorocznych spotkań mieszkańców, organizowania zajęć szkolnych i pozaszkolnych dla dzieci i młodzieży, umożliwiające rozwój fizyczny, sportowy, kulturalny, organizację festynów plenerowych,
- Stworzyć miejsce do uprawiania sportu typu tenis stołowy itp,
- Zwiększyć stopień integracji mieszkańców,
- Poprawić bezpieczeństwo dzieci i młodzieży,
- Poprawić wizerunek miejscowości.

### **Harmonogram rzeczowo-finansowy**

Wszystkie prace związane z realizacją projektu zaplanowano na lata 2009-2015. Dokładny harmonogram rzeczowo-finansowy przedstawia Tabela 8.3.



**Tabela 9.3. Harmonogram rzeczowo-finansowy projektu**

Wyszczególnienie	Wartość robót (netto) zł
<b>Remont Domu Ludowego (świetlicy OSP)</b>	
Wymiana drzwi i okien	30 000,00,-
Wymiana podłogi	8 000,00,-
Doposażenie pomieszczeń	11 000,00,-
Malowanie wnętrz	7 000,00,-
Remont instalacji elektrycznej i odgromowej	5 000,00,-
Remont elewacji	12 000,00,-
<b>Razem wartość projektu netto</b>	<b>73 000,00,-</b>
<b>Podatek VAT</b>	<b>16060,00,-</b>
<b>Razem wartość projektu brutto</b>	<b>89 060,00,-</b>

Źródło: Dane Urzędu Gminy w Trzcinicy

Z kolei Tabela 9.4. przedstawia strukturę finansowania projektu **Remont i wyposażenie obiektów pełniących funkcje: kulturalne, sportowe i rekreacyjne.**

**Tabela 9.4. Struktura finansowania wnioskowanego projektu**

Wyszczególnienie	Wartość brutto (w zł)
Środki gminne	27 060,00,-
Środki zewnętrzne – fundusze strukturalne PROW, działanie Odnowa i rozwój wsi	62 000,00,-
<b>Wartość razem</b>	<b>89 060,00,-</b>

Źródło: Opracowanie własne

## 10. ZGODNOŚĆ PLANU ODNOWY MIEJSCOWOŚCI POMIANY ZE STRATEGIĄ GMINY

Jesienią 2000 roku Rada Gminy przyjęła Strategię Rozwoju Gminy Trzcinica na lata 2000-2010. W dokumencie przyjęto, że podstawowym celem władz Gminy będzie stworzenie jak najlepszych warunków życia dla mieszkańców oraz zapewnienie podmiotom gospodarczym atrakcyjnych możliwości inwestowania i rozwoju. Gmina, kierując się zasadami gospodarności i racjonalności, ma dążyć do uzyskania silnej pozycji w powiecie oraz przyczynić się do osiągnięcia standardów życia, zbliżonych do istniejących w Unii Europejskiej. Za kluczowe uznano zapewnienie mieszkańcom dobrych warunków do pracy, kształcenia, rozwijania przedsiębiorczości, wypoczynku, a także działania w zakresie:

- Budowy nowoczesnej infrastruktury,
- Ochrony dziedzictwa kulturowego,
- Proekologicznego rolnictwa,
- Wspierania rozwoju bazy rekreacyjnej i turystycznej,
- Czystego środowiska,
- Ładu przestrzennego,
- Optymalizacji dostępu do podstawowej opieki i profilaktyki zdrowotnej,
- Pozytywnego wizerunku Gminy.

Wszystkie przyjęte w tym dokumencie projekty są w pełni zgodne z celami strategicznymi, przyjętymi w Strategii Rozwoju Gminy. Konsekwentnie, także zgłoszone projekty przyczynić się będą do osiągnięcia tychże celów. Dokładne przyporządkowanie przedstawia Tabela 10.1.

***Tabela 10.1. Zgodność projektów Planu Odnowy Miejscowości Pomiany ze strategią rozwoju Gminy***

Cel strategiczny	Zgodność projektu ze strategią rozwoju
<b>Podniesienie poziomu życia mieszkańców do standardów krajów UE</b>	1.1.; 1.2.; 1.3.; 1.4.; 2.1.; 2.2.; 2.3.; 2.4.; 2.5.; 2.6.; 3.1.; 3.2.; 3.3.; 4.1.; 4.2.; 4.3.; 4.4.
<b>Poprawa stanu środowiska poprzez budowę sieci kanalizacyjnej</b>	2.1.
<b>Poprawa warunków funkcjonowania szkolnictwa</b>	1.1.; 1.3.; 2.1.; 2.2.; 2.3.; 2.4.; 2.5.; 3.1.; 3.2.; 3.3.; 4.3.
<b>Wspieranie rozwoju infrastruktury warunkującej rozwój gospodarczy i mieszkalnictwa</b>	1.1.; 1.2.; 1.3.; 1.4.; 2.1.; 2.2.; 2.3.; 2.4.; 2.5.; 2.6.; 3.3.;
<b>Poprawę warunków dla rozwoju małego biznesu oraz inne działania sprzyjające ograniczeniu bezrobocia i zwiększeniu przedsiębiorczości</b>	1.1.; 1.2.; 1.3.; 1.4.; 2.1.; 2.2.; 2.3.; 2.4.; 2.5.; 2.6.; 3.1.; 3.2.; 3.3.; 4.1.; 4.2.; 4.3.; 4.4.

*Źródło: Opracowanie własne*

Zaznaczyć należy również, że projekty zawarte w Planie Odnowy Miejscowości Pomiany zostały ujęte również w przyjętym przez Radę Gminy Trzcinica w dniu 15 października 2007 roku Planie Rozwoju Lokalnego Gminy Trzcinica na lata 2007-2013 i jego nowelizacji z 27 marca 2008 roku.

## II. WDRAŻANIE PLANU ODNOWY MIEJSCOWOŚCI

System wdrażania Planu Odnowy Miejscowości jest realizowany w oparciu o system wdrażania Wspólnej Polityki Rolnej Unii Europejskiej. Unia Europejska nakłada na państwa członkowskie – beneficjentów korzystających ze środków finansowych Europejskiego Funduszu Rolniczego Gwarancji oraz Europejskiego Funduszu Rolniczego Rozwoju Obszarów Wiejskich obowiązek przestrzegania zasad i procedur wspólnotowych, które zostały określone w Rozporządzeniu ramowym nr 1290/2005/WE z dnia 21 czerwca 2005 r.

Poszczególne projekty będą wdrażane w oparciu o zasady wydatkowania środków według źródeł ich pochodzenia. Korzystanie ze środków własnych, jak i środków unijnych wymusza konieczność sprostania wielu wymogom formalnym, głównie za sprawą odmiennych zasad wykorzystania danych środków finansowych.

### 11.1. Instytucja Zarządzająca Planem

Funkcję Instytucji Zarządzającej i koordynującej realizację Planu będzie pełnił specjalnie powołany zespół pracowników Urzędu Gminy w skład, którego wejdą:

- Kierownik Referatu Gospodarki Komunalnej, Mieszkaniowej, Nieruchomościami, Rolnictwa, BHP, Ochrony Środowiska i Planowania Przestrzennego w Urzędzie Gminy,
- Skarbnik Gminy Trzcinica,
- Zastępca Wójta i Sekretarz Gminy Trzcinica,
- Inspektor – stanowisko ds. oświaty gminnej, kultury, promocji, funduszy pomocowych i współpracy zagranicznej,
- Sołtys wsi Pomiany.

Ponadto Wójt Gminy powołał zespół ds. opracowywania, zmian i monitoringu Planu Rozwoju Lokalnego Gminy Trzcinica oraz Planów Odnowy Miejscowości w Gminie Trzcinica.

Zakres zadań Instytucji Zarządzającej obejmuje między innymi:

- Ustalenie szczegółowych zasad i kryteriów realizacji Planu
- Zapewnienie zgodności realizacji Planu z poszczególnymi dokumentami programowymi wyższego rzędu, w tym w szczególności w zakresie zamówień publicznych, zasad konkurencji, ochrony środowiska, jak też zagwarantowanie przestrzegania zasad zawierania kontraktów publicznych,
- Zbieranie danych statystycznych i finansowych na temat postępów wdrażania oraz przebiegu realizacji projektów w ramach Planu,
- Zapewnienie przygotowania i wdrożenia planu działań w zakresie informacji i promocji Planu,
- Przygotowanie rocznych raportów na temat wdrażania Planu, zbieranie informacji do rocznego raportu o nieprawidłowościach,
- Dokonanie oceny po zakończeniu realizacji Planu.

Do właściwej oceny Planu, Instytucja Zarządzająca może tworzyć grupy robocze, korzystać z opinii niezależnych ekspertów lub usług innych instytucji.

## **11.2. Instytucja wdrażająca Plan**

Urząd Gminy w Trzcinicy jako instytucja wdrażająca Plan jest odpowiedzialny za:

- Kreowanie, przyjmowanie i składanie wniosków aplikacyjnych od instytucji podległych – beneficjentów pomocy,
- Kontrolę formalną składanych wniosków, ich zgodności z procedurami i z zapisami w planie,
- Ewentualne monitorowanie wdrażania poszczególnych projektów,
- Zapewnienie informowania o współfinansowaniu przez UE realizowanych projektów.

## 12. MONITOROWANIE, OCENA, AKTUALIZACJA I KOMUNIKACJA SPOŁECZNA

### 12.1. System monitorowania Planu

Kluczowe znaczenie w monitorowaniu i stymulowaniu realizacji Planu posiada Rada Gminy. Współpracuje ona z Instytucją Zarządzającą oraz z Radą Sołecką. Jej główną rolą będzie monitorowanie przebiegu realizacji zadań zawartych w Planie oraz ewentualne interweniowanie w przypadku stwierdzenia spóźnień lub nieuzasadnionej rezygnacji z realizacji zadania.

### 12.2. Sposoby oceny i aktualizacji Planu

Skuteczność Planu będzie poddawana bieżącej ocenie. Sprawowana ona będzie przez Radę Gminy przy pomocy wskaźników postępu realizacji i oceny skuteczności wdrażanych projektów określonych w poszczególnych programach operacyjnych i w wytycznych opracowanych przez Ministerstwo Rolnictwa i Rozwoju Wsi.

Z procesem oceny będzie powiązana aktualizacja Planu – corocznie wraz z przeglądem wykonania Planu będzie proponowane, w miarę potrzeby, wprowadzanie nowych zadań, wynikających z rodzących się potrzeb i możliwości. Propozycje nowych zadań będą mogły być zgłaszane przez Radę Sołecką, Wójta, bądź radnych. Będą one, podobnie jak pierwotna wersja Planu, zatwierdzane najpierw przez Radę Sołecką, a następnie przez Radę Gminy.

### 12.3. Public Relations Planu

Zadaniem działań informacyjnych i promocyjnych jest:

- Zapewnienie powszechnego dostępu do informacji o możliwościach ubiegania się o wsparcie ze środków funduszy strukturalnych na realizację projektów, służących rozwojowi regionalnemu dla wszystkich grup docelowych z terenu Gminy,
- Zapewnienie czytelnej informacji o kryteriach oceny i wyboru projektów oraz obowiązujących w tym zakresie procedurach,
- Zapewnienie bieżącej informowania opinii publicznej o zakresie i wymiarze pomocy wspólnotowej dla poszczególnych projektów i rezultatach działań na poziomie Gminy i Sołectw,
- Inicjowanie dodatkowych działań promocyjnych o zasięgu lokalnym,
- Zapewnienie współpracy z instytucjami zaangażowanymi w monitorowanie i realizowanie Planu w zakresie działań informacyjnych i promocyjnych poprzez wymianę informacji i wspólne przedsięwzięcia,
- Wykorzystanie nowoczesnych źródeł przekazu i nowoczesnych technologii, m.in. takich jak: Internet, poczta elektroniczna, elektroniczna archiwizacja dokumentów, w celu usprawnienia komunikacji pomiędzy podmiotami uczestniczącymi w realizacji Planu.

Wszelkie działania podejmowane w ramach Planu będą uwzględniały specyficzne potrzeby grup docelowych w kwestii informacji oraz użytych instrumentów w celu osiągnięcia maksymalnej skuteczności. Grupą docelową Planu jest:

- Społeczeństwo Gminy – to bezpośredni beneficjent – kształtowanie i informowanie opinii publicznej poprzez przekazywanie powszechnej wiedzy o działaniach Unii Europejskiej, o wdrażaniu i wykorzystaniu środków wspólnotowych, o korzyściach płynących z członkostwa, o budowaniu pozytywnego wizerunku podmiotów zaangażowanych w proces wdrażania pomocy, co przyczyni się do poparcia dla inwestycji,
- Beneficjenci - osoby, instytucje lub grupy społeczne bezpośrednio korzystające z wdrażanej pomocy:
  - Jednostki samorządu terytorialnego szczebla gminnego,
  - Podmioty będące jednostkami podległymi samorządowi gminnemu bądź realizujące zadania jednostki samorządu terytorialnego (głównie miejscowości),
  - Podmioty gospodarcze,
  - Organizacje zrzeszające przedsiębiorców,
  - Organizacje pozarządowe,
  - Inne organizacje społeczne,
  - Media.

Szczególnie istotną jest potrzeba kształtowania pozytywnego wizerunku Planu. Za jego pośrednictwem należy kształtować świadomość w zakresie istnienia oraz możliwości pozyskania środków dla jednostek samorządu terytorialnego, a od tego uzależnione jest wykorzystanie pomocy w ramach funduszy strukturalnych płynących z Unii Europejskiej.

Aby osiągnąć cele związane z informacją i promocją Planu będą stosowane m.in. następujące środki i instrumenty:

- Konferencje, seminaria, wykłady, warsztaty, prezentacje – propagujące informacje o możliwościach wykorzystania środków unijnych, o rezultatach wsparcia UE oraz upowszechniające wiedzę na ten temat,
- Wizytacje projektów, ekspozycje projektów – mogą stanowić skuteczne metody prezentacji osiągnięć w zakresie inicjatyw z wykorzystaniem środków unijnych,
- Informowanie o projektach i ich promocja przez beneficjentów – dbanie o przekazywanie odpowiedniej wiedzy beneficjentom z terenu Gminy – odpowiedzialnych za spełnienie wymogów w tym zakresie,
- Serwisy internetowe – to szybkie i ogólnodostępne źródło informacji na temat możliwości pozyskania pomocy unijnej, zaś dla opinii publicznej będzie to kompleksowe źródło informacji o osiągnięciach Planu, wsparciu ze środków Unii Europejskiej dla Gminy,
- Publikacje, broszury informacyjne, plakaty, reklamy, materiały audiowizualne, ulotki – pozwalają w łatwy, przystępny i atrakcyjny sposób przekazywać wiedzę o Unii Europejskiej i dostępnej pomocy, a także o roli instytucji samorządowych w zarządzaniu tą pomocą,
- Współpraca z mediami – publikacje prasowe, artykuły, relacje, wiadomości w lokalnej i regionalnej telewizji oraz rozgłoszeniach radiowych, audycje, reklamy czy ogłoszenia to kluczowe źródła przekazu wszelkich informacji o realizacji Planu w szczególności w odniesieniu do opinii publicznej.

## SPIS WYKRESÓW

Wykres 3.1. Wykorzystanie gruntów w Gminie Trzcinica .....	11
Wykres 3.2. Struktura użytkowania użytków rolnych w Gminie Trzcinica .....	11
Wykres 3.3. Jakość gleb w sołectwie Pomiany .....	12
Wykres 3.4. Jakość gleb w Gminie Trzcinica .....	12
Wykres 3.5. Liczba osób bezrobotnych z podziałem na grupy w Gminie .....	16
Wykres 3.6. Liczba gospodarstw według wielkości w sołectwie Pomiany .....	17
Wykres 3.7. Liczba ludności sołectwa Pomiany w latach 2002-2008.....	24
Tabela 3.1. Liczba osób bezrobotnych w powiecie kępińskim .....	15
Tabela 3.2. Struktura zaktywizowanych bezrobotnych .....	16
Tabela 4.1. Ocena zasobów miejscowości Pomiany .....	26
Tabela 5.1. Opis miejscowości Pomiany .....	28
Tabela 6.1. Analiza SWOT miejscowości Pomiany .....	30
Tabela 8.1. Wizja stanu docelowego miejscowości Pomiany.....	32
Tabela 9.1. Arkusz oceny przedsięwzięcia .....	45
Tabela 9.2. Zestawienie ocen dla poszczególnych przedsięwzięć .....	47
Tabela 9.3. Harmonogram rzeczowo-finansowy projektu .....	50
Tabela 9.4. Struktura finansowania wnioskowanego projektu .....	50
Tabela 10.1. Zgodność projektów Planu Odnowy Miejscowości Pomiany ze strategią rozwoju Gminy .....	51

## SPIS RYSUNKÓW

Rysunek 2.1. Położenie Gminy Trzcinica .....	8
Rysunek 9.1. Schemat Planu Odnowy Miejscowości Pomiany .....	42
Rysunek 9.2. Dom Ludowy w Pomianach .....	49